

2021 08/09

ZIŅNESIS



LATVIJAS
NACIONĀLAIS
VĒSTURES
MUZEJS

Gustavs Zemgals armijas virsnieka tētpā. Mārtiņa Andersona privātais arhīvs



3
Gustavam Zemgalam –
150: ārtelpas izstādē
un ekskursijās,
publikācijās sociālajos
tīklos

4
Muzejs atklās jaunu
izstādi "Krāsainā
Latvija", ar ekskursijām
pilsētā un dievnamos
tuvinās izstādei "Airis,
Mozus un radio"

5
LNVM neolīta laika
priekšmeti –
arheoloģei
Gimbutienei veltītā
izstādē Viļņā

6
Dauderos mainās
izstādes un labiekārto
parku, TFM nodaļā
aicina uz diskusiju
par 1991. gada puču

12
LNVM darbinieki
vasarā piedalās
sadarbības projektos,
bauda dabu un ļaujas
vaļaspriekiem

GODINĀM GUSTAVA ZEMGALA
150. JUBILEJU

LATVIJAS NACIONĀLAIS VĒSTURES MUZEJS

Pastāvīgā ekspozīcija
Latvijas senvēsture

Livonija

Latvijas teritorija
un iedzīvotāji 16.–18. gs.

Kurzemes un Zemgales
hercogiste 16.–18. gs.

Muiža un muižniecība
17.–19. gs.

Zemnieku tradicionālais
dzīvesveids 19. gs.

Dzīvesvide un ikdiena
19. gs. un 20. gs.
sākumā: bīdēmeiera
un jūgendstila interjeri

Tehniskā modernizācija
19. gs. un 20. gs. sākumā

Latvieši 19. gs.
otrajā pusē un 20. gs.
sākumā: nacionālā
pašapziņa, kultūra un
sabiedriskā dzīve

Latvijas Republika.
1918–1940

Art Deco interjers Latvijā
20. gs. 30. gados

Latvijas Republikas okupācija
un pievienošana PSRS.
1940–1941

Totalitāro okupācijas režīmu
represijas pret Latvijas
iedzīvotājiem. 1940–1953

Padomju vara Latvijā:
ideoloģija, pārvalde un
saimniecība. 1944–1989

Ikdienas dzīve Padomju
Latvijā. 20. gs. 60. gadu
dzīvokļa interjers

Latvieši svešumā.
1944–1990

Latvijas Republikas valstiskās
neatkarības atjaunošana

Pastāvīgā izstāde
"Nauda Latvijā"

Ārtelpas stendu izstādes
"Gustavam Zemgalam – 150"
12.08.–12.09.
Rīgā, Esplanādē

"Lielais Ziemeļu karš Baltijā
(1700–1721)" 18.09.–10.10.
(tikai nedēļas nogalēs)
Rīgā, Daugavgrīvas cietoksnī

DAUDERU NODAĻA

Pastāvīgā ekspozīcija
Bingneru villas kungu istaba

Kārļa Ulmaņa darba kabinets

Dauderu nama liktenis
padomju periodā un
tapšana par muzeju

Pastāvīgā izstāde
Gaida Graudiņa kolekcija

Interjera un sudraba
priekšmeti no Gaida
Graudiņa kolekcijas

Izstādes
Aleksandra Ņeberekutina
darbu personālizstāde
"Atmiņu krātuves elpa
akvareļos" 18.08.–19.09.

Kolekcionāra Jāņa Vigupa
izstāde "Latvijas policija,
1918–1940" 24.09.–12.12.

TAUTAS FRONTES MUZEJA NODAĻA

Pastāvīgā ekspozīcija
Atmoda–LTF–neatkarība

Parlamentārā revolūcija



LNVM ekspozīcija
un izstādes Brīvības
bulvārī 32
POTCPSS
10.00–17.00

LNVM krājums un
speciālisti Muzeju krātuvē
Pulka ielā 8 pieejami,
iepriekš vienojoties
pa tālr. 67223004

LNVM Dauderu nodaļa
Zāģeru ielā 7
POTCPSS
10.00–17.00

LNVM Tautas frontes
muzeja nodaļa
Vecpilsētas ielā 13/15
POTCPSS
10.00–17.00



Brīvības bulvārī 32,
kur atrodas LNVM
ekspozīcijas un izstāžu
telpas, notiek fasādes
renovācijas darbi.
Atvainojamies
par neērtībām!

Apmeklē muzeju attālināti – virtuālo resursu vietnē **eMuzejs**



INTERAKTĪVIE RESURSI



GALERIJAS UN
VIRTUĀLĀS IZSTĀDES



VIDEO UN AUDIO



INTERAKTĪVĀS KARTES



LEKCIJAS



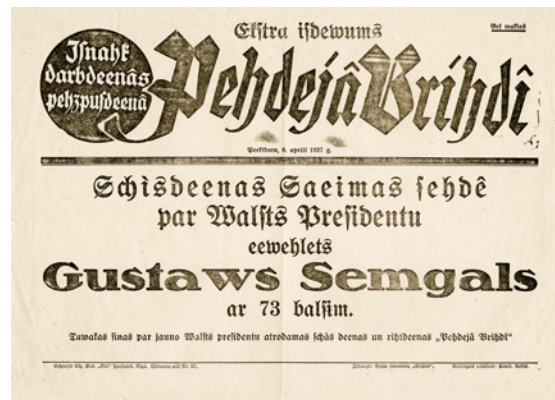
PĒTĪJUMI UN IZDEVUMI



SKOLĀM UN ĢIMENĒM



PIEVIENO SAVU STĀSTU
GADSIMTA ALBUMAM

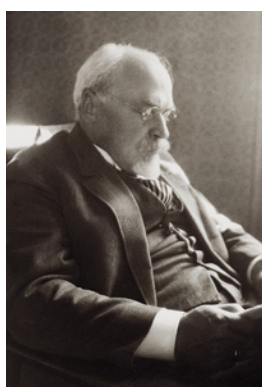


< Gustavs Zemgals apmeklējot arheoloģiskos izrakumus Baižkalna Upmajos, 1927. gada 27. jūlijs. Foto: V. Danielsons. LNVM

^ Laikraksta "Pēdējā Brīdī" ekstra lapa par Gustava Zemgala ievēlēšanu Valsts prezidenta amatā. 1927. gada 8. aprīlis. VRVM

GUSTAVS ZEMGALS VALSTISKI UN PERSONĪGI

Godinot valstsvīru un sabiedrisko darbinieku Gustavu Zemgalu (1871–1939) 150. dzimšanas dienā un vēloties aktualizēt viņa nopelnus Rīgas latviešu sabiedriskās dzīves veidošanā 20. gadsimta sākumā, Latvijas valstiskuma tapšanā un neatkarīgās Latvijas Republikas veidošanā, LNVM 12. augustā atklāja ārtelpas stendu izstādī Esplanādē Rīgā (foto no atklāšanas skatiet Ziņnesa 9. lpp.), kas bez laika un maksas ierobežojuma skatāma līdz 12. septembrim.



^ Gustavs Zemgals atpūtas brīdī. 1920. gadu beigās. LNVM

7. septembra ekskursijas sākums – 18.00, pieteikšanās – info@lnvm.lv

Lai gan Gustavs Zemgals vislabāk pazīstams kā otrais Latvijas Valsts prezidents, viņa profesionālā un sabiedriskā darbība bijusi ļoti daudzpusīga. Džūkstes pusē dzimušais lauku amatnieka dēls ar brāļa atbalstu beidzis ģimnāziju Rīgā, spēja kļūt par diplomētu juristu, zvērinātu advokātu un notāru, armijas rezerves virsnieku, biedrību, kredītkooperatīvu un uzņēmumu vadītāju, laikrakstu redaktoru, politiķi un Latvijas valsts veidotāju, Rīgas pilsētas galvu, Rīgas domes un vairāku Saeimas sasaukumu deputātu un ministru. Zemgala darbības piemērs rāda ne tikai spēju apgūt ļoti dažādas profesionālās lomas, bet arī pašai aizliedzīgu gribu darboties kopīgajam labumam.

LNVM veidotajā izstādē "Gustavam Zemgalam – 150" akcentētas Gustava Zemgala dažādās darbības jomas visa rosīgā mūža garumā. Zemgalu var iepazīt kā dažādu Rīgas latviešu biedrību, kredītkooperatīvu vadītāju, Raiņa paziņu un Jaunā Rīgas

teātra līdzveidotāju, parādīta arī Zemgala loma 1917.–1918. gada sarežģītajos politiskajos procesos. Fotografijās un laikabiedru citātos izgaismota Zemgala loma neatkarīgās valsts stiprināšanā 1919.–1920. gadā, darbība Saeimā, apsardzības un finanšu ministra posteņos. Vairāki desmiti fotogrāfiju, no kurām daļa iepriekš nav eksponētas, raksturo Zemgala iekšpolitisko un ārpolitisko darbību prezidentūras laikā 1927.–1930. gadā. Tāpat valstsvīrs iepazīstams no personiskās puses – izstādē vēsta arī par viņa ģimeni un vaļaspriekiem.

Izstādes satura autori ir LNVM speciālisti Guna Plakane, Arnis Strazdiņš un Toms Ķikuts, tās dizainu veidoja Ģirts Boronovskis un Dita Pence. Izmantoti materiāli no LNVM, Rīgas vēstures un kuģniecības muzeja, Ģederta Eliasa Jelgavas Vēstures un mākslas muzeja, Rakstniecības un mūzikas muzeja, Tukuma muzeja, Pāvilostas Novadpētniecības muzeja, Latvijas Nacionālās bibliotēkas, Latvijas Nacionālā arhīva Latvijas Valsts vēstures arhīva un Latvijas Valsts kinofotofonodokumentu arhīva, Latvijas Republikas Ārlietu ministrijas arhīva un Gustava Zemgala ģimenes arhīviem.

Īpaši pieminams ir fakts, ka Gustavam Zemgalam veltītas izstādes tapšanai tika saņemts ne tikai pašvaldības atbalsts – līdzekļus piešķīra arī Zemgala profesionālās darbības nozares pārstāvji: Latvijas Zvērinātu advokātu padome, Latvijas Zvērinātu notāru padome, advokātu biroji "Eversheds Sutherland Bitāns", "Cobalt" un "Jāņa Kārklīņa advokātu birojs".

Izstādes tematiku izvērsē un papildina tēmturis #GustavamZemgalam150 muzeja Facebook kontā, kur var tuvāk iepazīt Zemgala profesionālo, iekšpolitisko un ārpolitisko darbību, ģimeni un citas jomas. Izstādes darbības laikā otrdienās tiek organizētas ekskursijas izstādes veidotāju vadībā, sniedzot iespēju uzzināt vairāk par ievērojamo valstsvīru no vēstures pētnieku mutes. ●

IERAUDZĪT PAGĀTNI KRĀSĀS

No 16. septembra LNVM telpās Brīvības bulvārī 32 apmeklētāji tiks aicināti uz jaunu notikumu – krāsu fotouzņēmumu izstādi “Krāsainā Latvija”.

Izstāde ar unikāliem fotouzņēmumiem vēstīs gan par Latvijas vēsturi, gan krāsu fotogrāfijas attīstību kopš 20. gadsimta sākuma – sākot no senākajiem kolorētajiem fotoattēliem, pirmajiem Latvijas teritorijā uzņemtajiem autohroma diapozitīviem no 1910. gada, unikāliem 1930. gadu starpkaru Latvijas privātiem krāsu uzņēmumiem, cauri padomju laika fotogrāfu veikumam līdz pat valsts neatkarības atgūšanai 1990. gadā, kas vienlaikus ievadīja modernās krāsu fototehnikas ēras sākumu. Blakus unikālām LNVM krājuma fotogrāfijām izstādē ievērojama vieta tiks atvēlēta arī Latvijas ģimeņu privātajiem attēliem.

Rudens sezonā plānotas ekskursijas izstādē tās veidotāju vadībā, kā arī tematiski pasākumi ar fotonozares speciālistu piedalīšanos. Aicinām sekot aktuālajai informācijai LNVM mājaslapā un sociālajos tīklos! ●

EKSKURSIJAS PILSĒTĀ TUVINĀS IZSTĀDI PAR KOKU

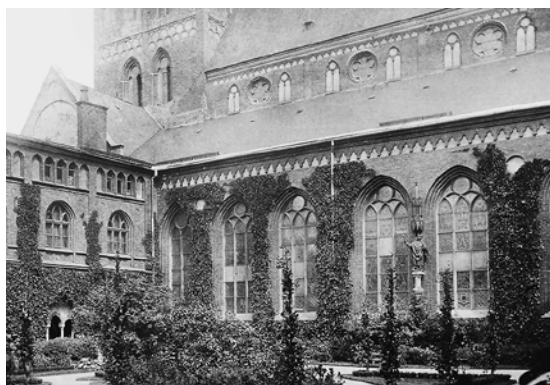
Strādājot pie izstādes “Airis, Mozus un radio. Koks Latvijas vēsturē” izveides un gaidot tās atklāšanu oktobrī, muzejs aicina interesentus iepazīt pilsētvidē cilvēka un koka vēsturisko attiecību dinamiku speciālistu vadītās ekskursijās. Jau no septembra ekskursijas ļaus visiem interesentiem uzzināt vairāk par koka un cilvēka attiecībām sakrālajā telpā, pilsētas zaļajās salīnās parkos un koka namos.

Ekskursiju programmu aizsāksim ar ieskatu Rīgas sakrālajā telpā. Dievnamu iekštelpu iekārtas priekšmetiem bija gan sakrāli simboliska, gan mākslinieciska vērtība, ko noteica laikmetam raksturīgās mākslas attīstības tendences. Iekārtu izgatavošanai pieaicināja koka tēlniekus, galdniekus, gleznotājus, krāsotājus un zeltītājus. Figurālo un ornamentālo motīvu darināšanai tēlnieki visbiežāk izvēlējās



< Izstādes “Krāsainā Latvija” afiša. Mākslinieks Ģirts Boronovskis

Pirmā ekskursija izstādē “Krāsainā Latvija” notiks 18. septembrī 12.00, reizi mēnesī aicināsim uz Vēlo otrdienu pasākumiem. Ieeja – ar sadarbspējīgu Covid-19 vakcinācijas, pārslimošanas vai testēšanas sertifikātu



koku – Latvijas ģeogrāfiskajos apstākļos viegli pieejamu materiālu.

Lai padziļināti izprastu sakrālo mākslu un iepazītu baznīcu kokgriezumu mākslinieciskās vērtības, ekskursijās iecerēta Rīgas nozīmīgāko dievnamu – Rīgas Doma, Sv. Jāņa baznīcas un Sv. Jēkaba baznīcas – interjeru apskate. Rīgas Domā atrodas izcili 17.–18. gadsimta koka tēlniecības darbi: slavenā kokgriezēja Tobiasa Heinces 1641. gadā darinātā kancele, greznais ērģeļu prospekts, kokgriezumiem rotātais Melngalvju sols u. c. izcili sakrālās mākslas pieminekļi. Savukārt Sv. Jāņa baznīcā uzmanību piesaistīs baroka stila formās veidotais altāris – vienīgais 18. gadsimta altāris Rīgā, kas ir saglabājies līdz mūsdienām. Droši vien tikai retais zina, kas bija Sv. Jēkaba baznīcas kanceles darinātājs un kāda bija viņa saikne ar Limbažiem. Par to visu plašāk – ekskursijā!

Precīzāka informācija par muzeja rīkotajām ekskursijām būs atrodama LNVM sociālajos tīklos un mājaslapā. ●

< Doma dārzs ap 1900. gadu. Fotogrāfs Oskars Emīls Šmits. LNVM

^ Skats uz altāri Rīgas Sv. Jāņa baznīcā. 1929 gads. Foto: Matīss Pluka. LNVM

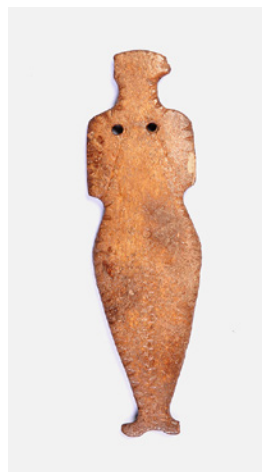


^ Altāris Rīgas Sv. Jāņa baznīcā. 1929. gads. Foto: Matīss Pluka. LNVM

LNVM NEOLĪTA PRIEKŠMETI IZSTĀDĒ VIĻŅĀ

LNVM ar neolīta laikmeta krājuma priekšmetiem piedalās starptautiskā izstādē Lietuvā, Viļņā, kas veltīta arheoloģes Marijas Gimbutienes 100. dzimšanas dienai. Izstādes veidošanā līdzdarbojas Lietuvas, Latvijas, Ukrainas, Moldovas, Bulgārijas un Horvātijas muzeji.

Izstāde "Dievietes un karotāji: 100 gadi Marijai Gimbutienei" tiks atklāta Lietuvas Nacionālā muzeja Vēstures namā 22. septembrī un ilgs līdz 2022. gada 13. martam. Tā veltīta slavenās lietuviešu arheoloģes Marijas Gimbutienes simtgadei, pirmo reizi piedāvājot viņas pētījumu tēmām veltītu ekspozīciju Lietuvā. Gimbutienes plašajā pētījumu lokā svarīgu vietu ieņēma baltu izcelsmes jautājums, kā arī neolīta un bronzas laikmeta Dienvidēiropas māla



△ Figūras fragments – vīrieša galva. Māls. Dundagas Ģipka, A apmetne, 4100.–2900. g. pr. Kr. Foto: Jānis Puķītis



< Piekars – sievietes figūra. Kauls. Sēļu Zvejnieki, kapulauks, 172. kaps, 5400.–2900. g. pr. Kr. Foto: Roberts Kaniņš

< L veida piekars. Dzintars. Lubānas Abora, 1. apmetne, 2900.–1800. g. pr. Foto: Roberts Kaniņš

< Atslēgveida piekars. Dzintars. Lubānas Abora, 1. apmetne, 2900.–1800. g. pr. Kr. Foto: Roberts Kaniņš

sīkplastika un saistībā ar to – sievietes sociālā loma aizvēsturē.

Latvijas Nacionālā vēstures muzeja devums izstādei ir priekšmeti no neolīta laikmeta arheoloģiskajiem pieminekļiem Bauskas, Madonas, Valmieras, Ventspils novados: māla un kaula cilvēku atveidi, dzintara rotaslietas – krelles un piekariņi –, kaula un akmens darba rīki, kas kalpo kā liecības par senatnes garīgo un materiālo kultūru. ●

IZGLĪTOJOŠĀ DARBA FORMĀTI 2021./2022. MĀCĪBU GADĀ

Septembra pienākšana arī šogad nozīmē to, ka jaunais mācību gads – klātienē vai attālināti – būs, un tieši tāds ir arī LNVM Izglītības un komunikācijas departamenta piedāvājums skolām: muzejpedagogi ir gatavi dažādām izglītošanas formām.

Sagaidot jauno skolas skolas gadu, LNVM izglītības iestādēm piedāvā muzeja klātienē vai tiešsaistes apmeklējumu visām klašu grupām, izvēloties kādu mācību programmu un vecuma posmam atbilstošu tematisku muzejpedagoģisko programmu (klātienē vai tiešsaistē) vai ekskursiju Latvijas vēstures ekspozīcijā (tikai klātienē). Iepriekšējā mācību gada pieredze, kas iegūta, muzejpedagogiem novadot ap 150 attālinātās nodarbības no muzeja, ļauj aicināt tās jēgpilni iekļaut mācību procesā šādos priekšmetos: sociālās zinības 1.–3. klasē, sociālās zinības un vēsture 4.–6. klasē, Latvijas un pasaules vēsture 7.–9. klasē, kā arī vidusskolas kursā sociālās zinības un vēsture. Ar visu piedāvājumu iespējams iepazīties muzeja mājaslapā www.lnvm.lv.



> LNVM Izglītības un komunikācijas departamenta vadītāja Astrīda Burbicka vada nodarbību skolēniem Latvijas senvēstures ekspozīcijā. Foto: LNVM



Aicinām vienoties par atbilstošāko mācību formātu, sazinoties ar muzejpedagogiem: info@lnvm.lv vai 67221357

Arī šogad muzejpedagogi ir gatavi doties uz skolām ar kopskaitā 15 ceļojošajām izstādēm, kas veltītas dažādām tēmām. Jaunākā no tām ir "Es, tu, mēs demokrātijā. Sabiedrības līdzdalība demokrātiskajā Latvijā (1918–1990–šodien)", kas piedāvā parudzīties uz demokrātiju caur trīs būtiskiem demokrātijas elementiem – sociālo un pilsonisko līdzdalību, politisko līdzdalību un līdztiesību. Izstādē atrodams arī bagātīgs fakto klāsts, statistikas dati un diagrammas, to papildina videosīžeti un darba lapas trim dažādām klašu grupām.

Attālinātam mācību procesam un papildu fakto un materiālu apguvei muzejs aicina skolotājus ielūkoties digitālo resursu krātuvē eMuzejs (emuzejs.lnvm.lv), kurā apkopots daudzveidīgs muzeja resursu piedāvājums: vēsturisku fotogrāfiju un krājuma priekšmetu galerijas, video un audio stāsti, ekskursiju, lekciju, diskusiju ieraksti. Pieejamie resursi ir sakārtoti atbilstoši klašu grupām un mācību priekšmetiem, orientēties piedāvājumā un veikli atrast vajadzīgo palīdz meklētājs un atslēgvārdi. ●

DISKUSIJA PAR 1991. GADA AUGUSTA PUČU

23. septembrī LNVM Tautas frontes muzejs aicinās uz tiešsaistes sarīkojumu "Paldies sakām pučistiem...", kurā piedalīsies 1991. gada augusta notikumu dalībnieki.

Pasākums atgādinās par 1991. gada 19.–21. augusta puču Maskavā, kas negaidīti strauji atrisināja 1990. gada sākumā neatkarību deklarējušo Baltijas valstu cīņu par atbrīvošanos no PSRS *de facto*. Kā būtu, ja puča nebūtu? Kas notiktu, ja pučisti uzvarētu? Kāda tagad būtu Latvija, ja puča kulminācijas brīdī Latvijas Republikas Augstākā padome pēc Igaunijas Augstākās padomes parauga nepasludinātu Konstitucionālo likumu par "pārejas perioda" beigām un pilnīgu neatkarību?

Diskusijā šos un citus jautājumus aicināti pārrunāt politiķi Juris Dobelis, Indulis Bērziņš, Raivis Dzintars, kādreizējā Latvijas Republikas Augstākās padomes administrācijas darbiniece Ineta Ziemele. ●

IZSTĀDES UN PARKA ATJAUNOŠANA DAUDEROS

Septembrī LNVM Dauderu nodaļā viena otru nomainīs divas izstādes un turpināsies iesāktie darbi blakus esošajā Aldara parkā.

Līdz 19. septembrim "Dauderu" namā atvērta Aleksandra Ņeberekutina darbu personālizstāde "Atmiņu krātuves elpa akvareļos". Izstādē varēs apskatīt akvareļus ar Rīgas ielām, Cesvaines, Stāmerienas un Turaidas pilīm, ainavas ar Bīriņu muižas kungu māju, vecajām dzirnavām pie Ogres upes, baznīcām un daudzu citu kultūrvēsturisku objektu tēlojumu.

Svētdien, 22. augustā "Dauderu" dārzā risinājās Aleksandra Ņeberekutina vadītā meistarklase, kuras dalībnieki iepazīnās ar akvareļu mākslas noslēpumiem, kā arī aizrautīgi gleznoja vēsturisko "Dauderu" namu.

No 24. septembra līdz 12. decembrim Dauderu namā būs skatāma kolekciju izstāde "Latvijas policija 1918–1940", kas iepazīstinās apmeklētājus ar



▲ Augusta puča atbalstītāji un pretinieki Doma laukumā Rīgā. 1991. gada augusts. Fotogrāfs Laimonis Martinsons

➤ Aleksandrs Neberekutins. *Pagalms Čiekurkalnā 1. šķērslīnijā*. Papīrs, akvarelis. Rīga, 2020. gads



Izstādes atklāšana 24. septembrī 16.00. Dalība pasākumā iespējama pēc iepriekšēja pieraksta (zvanot 67392229, 67391780 vai rakstot dauderi@lnvm.lv). Pirms pasākuma jāuzrāda sadarbspējīgs Covid-19 vakcinācijas, pārslimošanas vai testēšanas sertifikāts (neattiecas uz bērniem, kas jaunāki par 12 gadiem).



▲ Izstādes "Latvijas policija 1918–1940" afiša

Latvijas Republikas starptaru perioda iekšējās drošības struktūrām. Izstādi sadarībā ar LNVM organizē kolekcionāri Gunārs Rusiņš, Jānis Vigups un Vladimirs Balašovs, kas apkopojuši Latvijā lielākajās privātkolekcijās saglabātās liecības par policijas un citu iekšlietu dienestu vēsturi starptaru laikā.

Izstādē apskatei tiks piedāvāti apbalvojumi, nozīmes un formas tērpi, piemiņas lietas, fotogrāfijas un diplomu, kā arī grāmatas un sīkiespieddarbi, kas sniedz ieskatu Latvijas Republikas policijas, Aizsargu organizācijas, Latvijas Republikas Tieslietu ministrijas darbībā.

Savukārt "Dauderu" teritorijai blakus – Aldara parkā – notiek aktīvi atjaunošanas darbi, kas tika sākti 2020. gada beigās. Projektu iecerēts realizēt vairākās kārtās un pabeigt 2022. gadā. Šogad paredzēts īstenot projekta 1. un 2. kārtu, kas iekļauj teritorijas un ceļu sakārtošanas darbus, kā arī velotreka un dārznieka mājas karkasa izbūvi; projekta 3. kārtas izpilde būs atkarīga no finansējuma pieejamības. Paredzēts, ka 3. kārtā norisināsies mākslīgo pilsdrupu un strūklakas atjaunošana, kā arī uzbūvēs amfiteātra zonu un bērnu laukumu, bet pie 28. vidusskolas tiks ierīkots skrejceļiņš un tāllēkšanas zona.

Patlaban notiek parka attīrīšana no bojātajiem kokiem un ceļu izveide, strauji virzās uz beigām veloparka celtniecība. Pārmaiņas tieši skar arī "Dauderus" – 23. augustā tika nojaukts 1968. gadā celtais betona žogs, kas nošķīra muzeja un parka teritoriju. ●



△ Svina torņa 1. stāva telpas krusta velves ar 1970. gadu beigu lukturi. Foto: Jānis Ciglis

TORNIS AR POTENCIĀLU BĪSTAMĪBU

Turpinot stāstu sēriju par Rīgas pils telpām, kuras būs pieejamas apmeklētājiem pēc pils 1. kārtas rekonstrukcijas pabeigšanas, šoreiz skatām Svina torņa 1. stāva telpu, kas var tikt saukta par bīstamāko pili – savulaik tajā turēts šaujampulveris, ar kuru neuzmanīgi apejoties, pilij varētu tikt nodarīti milzīgi postījumi. Liecības par šādu telpas izmantojumu ir fiksētas 1590. gada pils revīzijas protokolā: “No šīs velvētās telpas (Mozus zāles, agrāk ieroču noliktavas) pašā galā maza, šaura, garena velvīte uz velvētu telpu, kur [glabājas] pulveris.”

▽ Mozus zāli un Svina torņa 1. stāva telpu savienojušais gaitenītis. Redzams laužums tā A sienā pie Mozus zāles durvjailas. Foto: Jānis Ciglis



△ Svina torņa 1. stāva telpas R puses lodziņš no ārpuses. Dolomīti ar režģu iestiprinājuma vietām liecina, ka tā apdarē izmantots nopostītās pils būvmateriāls. Foto: Jānis Ciglis

Iepriekšējā publikācijā, kas bija veltīta Svina torņa pagrabam, tika parādīts, ka Svina tornis ir uzbūvēts uz pirmās pils 15. gadsimta lielgabalu torņa pamatiem. Tādējādi viss pirmā stāva telpas būvprojekts attiecināms uz 16. gadsimta sākuma būvperiodu. To labi parāda no salasīta materiāla jauktais mūrējuma atsegums pret pili vērstaļve pierē. Atšķirībā no 2. stāva telpas, kur velvju pēdas ir iesietas torņa sienā, 1. stāva telpai krusta velve ir uzmūrēta vēlāk, pēc torņa sienu uzmūrēšanas. Telpas arhitektūrā labi redzams velvi balstošo stabveida konstrukciju vēlāks piemūrējums torņa sienām, kas balstās daļēji uz sienas plaukta, par ko liecina telpas lielākā platība salīdzinājumā ar pagrabu, un daļēji uz pagrabstāva velves.

Sākotnēji telpai bija viens neliels lodziņš torņa dienvidrietumu sienā, kas, visticamāk, paredzēts gaisa apmaiņai telpā. Kā šaujamlūku to izmantot nebija iespējams, jo telpu sargāja divas restes – ārējās, kas atradās Svina torņa ārsienas rietumu



△ Svina torņa 1. stāva telpa ar austrumu sienā redzamo 1780. gadu logailu, pieres arku un masīvajām velvju pamatnēm. Foto: Jānis Ciglis

< 1970. gados ierīkotās durvis uz eju, kas noslēdzas ar mūsdienās aizmūrēto lodziņu ar restēm torņa R sienā. Lejasdaļā redzams lūkas uz pagrabu fragments. Foto: Jānis Ciglis

pusē, un iekšējās, daudz sīkākām rūtīm, kas tagad glabājas Latvijas Nacionālajā vēstures muzejā. Papildu drošību sniedza baļķu aizsegs. Tā kā zemes līmenis pils ārpusē 16. gadsimtā bija krietni zemāks, lodziņam no ārpuses bija iespējams piekļūt tikai ar kāpnēm. Blakus ejai uz lodziņu telpas grīdā bija lūka uz pagrabu.

No ieroču glabātavas uz telpu (pulvera pagrabu) veda neliels, ap 2 metru garš gaitenis, pārsegts ar mucas velvi un nodrošināts ar trim dzelzs durvīm. Vienas durvis vērās uz torņa telpas iekšpusi no pulvera pagraba puses – par to liecina redzamie viru kāši. Otrās durvis bija durvjailas otrā pusē un vērās uz velvēto eju. Arī par to liecina viru kāši. Papildus no ejas puses durvis bija nostiprinātas ar iebīdāmu baļķi. Trešās durvis durvjailā pie Mozus zāles vērās uz gaitēņa iekšpusi, to vietā tagad ir 1970. gadu beigu atdarinājums. Durvis no gaitēņa puses bijušas aizbultējamas ar dzelzs bultu, par ko liecina saglabājusies dzelzs bultas cilpa un viras kāsis.



△ Svina torņa 1. stāva telpas D puses mūrējums, kas skaidri pierāda, ka logs tur nav bijis. Foto: Jānis Ciglis

Lielas izmaiņas telpu skāra 18. gadsimta 80. gadu pārbūvēs. Tikai tagad torņa telpas sienās pēc apmetuma noņemšanas redzams pārmūrējumu apjoms, kas parāda, cik plaši bijuši izlauzumi, kas saistīti ar durvju un loga ierīkošanu. Tika izlauzta torņa ziemeļu siena un ierīkota durvju aila ar durvīm uz jaunuzbūvēto piebūvi gubernas iestāžu vajadzībām. Otrs izlauzums tika veikts torņa austrumu sienā, lai ierīkotu lielu logu uz pils laukuma pusi ar dubultām restēm, bet iecerētais un plānos parādītais logs uz dienvidu pusi tā arī nav ticis ierīkots. Savukārt agrākā eja uz dienvidu korpusu tika aizmūrēta un no jauna atvērta Andra Ruģēna organizētās apslēpto dārgumu meklēšanas kampaņas laikā 1977.–1978. gadā.

Pēc pārbūves telpa tika izmantota gubernas iestāžu arhīva vajadzībām. 1930. gados, pēc Valsts arhīva pārceļšanās uz Slokas ielu, telpu piemēroja Valsts Mākslas muzeja ekspozīcijas vajadzībām un tajā ieklāja flīžu grīdu. Kā muzeju ekspozīciju telpa tā kalpoja līdz pat 21. gadsimtam. ●



△ Svina torņa Z puses velves pieres augšdaļa. Labi redzama atšķirība starp 16. gadsimta (?) ķieģeļu mūrējumu torņa sienā un vēlākā izlauzuma mūrējumu ap durvju ailu. Foto: Jānis Ciglis



< Svina torņa durvjailas uz A piebūvi izlauzuma pārmūrējums. 1780. gadi. Metāla durvis – 1970. gadu atdarinājums. Foto: Jānis Ciglis



△ Durvjaila uz Svina torni, redzams durvju viras kāsis, kā arī bīdāmā balķa nišas (otrā durvju ēnā). Labi redzams durvjailas un pārseguma mucas velvītes mūrējums. Flīžu grīda no 1970. gadu beigām. Foto: Jānis Ciglis



△ Daļēji atvērtais Svina torņa 1. stāva telpas logs ar dubultām restēm. Foto: Jānis Puķītis

△ Aizmūrētais Svina torņa 1. stāva telpas R puses lodziņš no iekšpuses. Foto: Jānis Ciglis

△ 18. gadsimta 80. gados ierīkotais logs telpas austrumu sienā ar vēlāk tajā ievietotajām dubultajām dzelzs restēm. Foto: Jānis Ciglis



MUZEJA VASARAS IZSTĀDES ESPLANĀDĒ

Šogad muzejs aktīvi izvērsa formas ziņā samērā jaunu LNVM darbības virzienu – ārtelpas aktivitātes: pavasarī pie Kultūras pils “Ziemeļblāzma” tika izvietota standu izstāde par demokrātijas simtgadi Latvijā, tajā notika arī gida vadītas ekskursijas, bet vasarā Rīgas pilsētvīdē atklāja divas izstādes, kas veltītas būtiskiem Latvijas vēstures notikumiem un personībām.

20. jūlijā muzejā tika atklāta izstāde “Lielais Ziemeļu karš Baltijā (1700–1721)”. Atzīmējot vēsturiskā notikuma trīssimtgadi, muzejs aicināja uzlūkot tā sekas un ietekmi uz mūsdienu dzīvi Baltijā un Latvijā, gan atpazīstot līdz mūsdienām saglabājušās vietas un būves, gan salīdzinot procesus un parādības sabiedrībā pirms 300 gadiem un patlaban. Izstādes atklāšana notika LNVM izstāžu un ekspozīcijas telpās Brīvības bulvārī 32, klātesot atbalstītājiem un sadarbības partneriem no Zviedrijas Karalistes vēstniecības Latvijā un Rīgas domes Izglītības, kultūras un sporta departamenta, kā arī Kultūras ministrijas, LNVM un kolēģiem no citiem muzejiem. Ceļavārdus izstādei veltīja LNVM direktors Arnis Rādiņš, Zviedrijas Karalistes vēstniecības otrais sekretārs Fredriks Princs Blikss un

◀ Izstāde “Lielais Ziemeļu karš Baltijā (1700–1721)”.

Foto: Landa Lagzdīņa un Jānis Puķītis

◀ Izstādes “Gustavam Zemgalam – 150” atklāšana.

Foto: Landa Lagzdīņa



▲ Izstāde tapa sadarbībā ar Gustava Zemgala mazmazdēlu Mārtiņu Andersonu, kurš atvēlēja muzejam daļu sava privātā arhīva un bija klāt arī izstādes atklāšanā. Foto: Landa Lagzdīņa

izstādes veidotāji. Pēc tam pasākuma viesi devās uz netālo Esplanādi, kur izstādē notika pirmā gidu vadītā ekskursija. Izstādes laikā iespēju klausīties izstādes veidotāju stāstījumā izmantoja daudzi ekskursanti.

Ziemeļu kara izstādi Esplanādē nomainīja Valsts prezidentam Gustavam Zemgalam veltītā standu ekspozīcija “Gustavam Zemgalam – 150”. Izstādes atklāšanā 12. augustā piedalījās Valsts prezidents Egils Levits, LNVM direktors Arnis Rādiņš, Gustava Zemgala mazmazdēls Mārtiņš Andersons, LNVM vēsturnieku darba grupa – Guna Plakane, Toms Ķikuts, Arnis Straziņš –, izstādes atbalstītāju pārstāvji no Latvijas Zvērīnātu advokātu padomes, Latvijas Zvērīnātu notāru padomes, Rīgas domes Izglītības, kultūras un sporta departamenta, advokātu birojiem “Eversheds Sutherland Bitāns”, “Cobalt” un “Jāņa Kārklīņa advokātu birojs”. Gustava Zemgala piemiņas izstāde izpelnījās plašu popularitāti medijos – par to vēstīja LTV Rīta Panorāma, Kultūras ziņas, laikraksts Diena u. c. Arī šo izstādi pavadīja vairākas organizētas ekskursijas muzeja vēsturnieku vadībā. ●



^ Latvijas Republikas Ārlietu ministrs Edgars Rinkēvičs kopā ar Atzinības raksta saņēmējiem. Foto: Ārlietu ministrija

> Projekta MNEMUS pētnieku grupa (Ene Kōresaar, Kirsti Jōesalu, Jana Reidla, Linara Dovydaityte, Terje Anepaio) un konsultatīvā padome (Rūta Kačkute, Marianna Raisma, Hellars Lills, Agrita Ozola, Maija Spuriņa, Toms Ņikuts) tikšanās laikā Tartu



^ Diskusijas "Ardievas Ņeņinam" afiša



^ Brenguļu pagasta bibliotēkas vadītāja Aiga Blumberga pie izstādes stenda. Foto: LNVM

ATZINĪBA MUZEJA DARBINIEKIEM

Vasaras sākumā LNVM direktora vietnieks zinātniskajā darbā Toms Ņikuts un Izglītības un komunikācijas departamenta vadītāja Astrīda Burbicka no Ārlietu ministra Edgara Rinkēviča saņēma gada sākumā piešķirto Atzinības rakstu par Latvijas tēla spodrinašanu, popularizēšanu un veidošanu ārvalstīs. ●

ARDIEVAS ŅEŅINAM. 30 GADI PĒC

19. augustā LNVM Tautas frontes muzejs rīkoja tiešsaistes diskusiju "Ardievas Ņeņinam", kas bija veltīta 1991. gada augustam, kad norisinājās vairāki Latvijas vēsturē svarīgi notikumi: Augusta pučs PSRS, Konstitucionālā likuma pieņemšana 21. augustā, Latvijas Republikas valdības starptautiskās atzišanas vilnis, pagrīdes radio izveide Salaspilī, Rīgā esošā Ņeņinekļa gāšana un totalitārisma, ko iemiesoja VDK, komunistiskā partija un Maskavu pārstāvošas institūcijas, neatgriezeniskas demontāžas sākums.

Diskusijā piedalījās bijušais Latvijas Radio inženieris Aigars Semēvics, Latvijas Republikas Augstākās padomes deputāts un Rīgas pilsētas padomes priekšsēdētājs Andris Teikmanis, Latvijas Republikas Augstākās padomes deputāts un VDK pārņemšanas parlamentārās komisijas vadītājs Vilis Seleckis, kā arī Mančestras universitātes pētnieks Dmitrijs Andrejevs. To vadīja Latvijas Universitātes sociālās atmiņas pētnieks, komunikācijas zinātnu doktors Mārtiņš Kaprāns. ●



BALTIJAS MUZEJU KOLĒGI SĀK PROJEKTU TARTU

18.–19. augustā Tartu un Tallinā notika projekta "Atmiņas daudzveidības prakse un izaicinājumi Baltijas valstu vēstures muzejos" (*Practices and Challenges of Mnemonic Pluralism in Baltic History Museums, MNEMUS*) pētnieku grupas un konsultatīvās padomes pirmā tikšanās.

Projekta ideja ir analizēt to, kā Baltijas valstu muzeji ekspozīcijās risina sarežģītās 20. gadsimta vēstures tēmas mūsdienu situācijā, kādas ir kolekciju un izstāžu veidošanas pieredzes. To līdz 2025. gadam īstenos Tartu Universitātes Etnoloģijas katedra, projektu finansējot Igaunijas Zinātnes padomei. Projekta konsultatīvajā padomē piedalās LNVM direktora vietnieks zinātniskajā darbā Toms Ņikuts, ar kuru daļa projektā iesaistīto pētnieku iepriekš sadarbojās, analizējot muzeju kopizstādes "Latvijas gadsimts" pieeju un devumu. Pirmajā tikšanās reizē Baltijas muzeju pārstāvji, kas darboies konsultatīvajā padomē, iepazīs ar projekta īstenotāju iecerēm, kā arī ekspozīcijām Igaunijas muzejos, kuras eventuāli varētu nonākt pētnieku uzmanības lokā. Turpmākajā projekta īstenošanas gaitā iecerētas vēl vairākas projekta darba grupas un konsultatīvās padomes tikšanās, kā arī plašāka konference un publikācijas. ●

IZSTĀDE BRENGUĻOS

Tālu no muzeja vasarā devās LNVM ceļojošā izstāde "Ceļā uz Latvijas brīvību" – no 19. līdz 27. augustam to varēja aplūkot Brenguļu pagasta bibliotēkā. ●



STUDENTES INTERESĒJAS PAR FOTOGRAFĪJU

Šovasar LNVM speciālisti dalījās pieredzē ar Vasaras skolas dalībniecēm, stāstot par muzeja darbu ar fotomateriālu uzņemšanu, pētīšanu un glabāšanu muzeja krājumā.

Latvijas Nacionālā bibliotēka sadarbībā ar Latvijas Mākslas akadēmiju projekta “Kultūras kapitāls kā resurss Latvijas ilgtspējīgai attīstībai”/CARD ietvaros ar mērķi veicināt fotogrāfijas kā kultūras kapitāla resursa pētniecību Latvijas atmiņas institūciju krātuvēs laikā no 16. līdz 19. augustam rīkoja zinātnisku simpoziju un Vasaras skolu studējošiem jauniešiem “Meklējot metodes un materiālus: Fotogrāfijas mantojums kultūras un mākslas vēstures pētniecībā”. Nedēļas garumā Latvijas vadošie muzeju un zinātnisko institūciju speciālisti, vēsturnieki un kuratori iepazīstināja divpadsmit studentus, kurus padziļināti interesē fotogrāfija kā pētniecības avots, ar fotokolekciju specifiku dažādās kultūras mantojuma institūcijās, sniedza priekšstatu par mūsdienīgām fotogrāfijas pētniecības metodēm un to pielietošanu.

Namatēva lomā iejutās arī Latvijas Nacionālais vēstures muzejs – 19. augustā Pulka ielā viesojās trīs Vasaras skolas studentes: Kate Švinka (LMA), Nellija Matvejeva (LMA) un Anna Ruža (RSU). Trīs stundu garumā studentēm bija iespēja uzklaut gan stāstījumu par muzeja krājuma komplektēšanas politiku, ko prezentēja muzeja direktora vietniece krājuma darbā Anita Meinarte, gan caur prezentāciju un oriģinālu apskati iepazīt muzeja Fotonegatīvu kolekciju, par kuru stāstīja Vēstures departamenta galvenā krājuma glabātāja Gunita Baumanē, gan ielūkoties Fotogrāfiju krājuma tehniski un tematiski plašajā spektrā, ar ko savukārt iepazīstināja Vēstures departamenta galvenā krājuma glabātāja Līga Ločmele. ●



▲ Vasaras skolas dalībniecēm tikšanās muzejā ar LNVM direktora vietnieci krājuma darbā Anitu Meinarti. Foto: LNVM

▲ LNVM Vēstures departamenta galvenā krājuma glabātāja Līga Ločmele stāsta par muzeja krājumu. Foto: LNVM



▲ 16. gadsimta beigu Kurzemes jaunavas tērps. Nezināma autora pārzīmējums no J. H. Rērseida piemiņas albuma. LNVM krājums



▲ Tikšanās ar porcelāna mākslinieci Inesi Brants LNVM Dauderu nodaļā. 2021. gada 15. jūlijs. Foto: Viola Ozoliņa

TIKŠANĀS AR MĀKSLINIECI DAUDEROS

No 14. jūlija līdz 15. augustam LNVM Dauderu nodaļā bija apskatāma mākslinieces Ineses Brants apgleznotā porcelāna darbu izstāde “Vecmāmiņas glamūrs”. 14. jūlijā muzeja apmeklētājiem bija iespēja tikties ar pašu mākslinieci, uzdot interesējošos jautājumus, klausīties mākslinieces stāstos par mākslas darbu tapšanu un iedvesmas avotiem. ●

DISKUSIJA PAR 17. GADSIMTA APĢĒRBU

6. jūlijā LNVM telpās Pulka ielā 8 notika vairāku institūciju kopēja diskusija par tēmu “17. gs. vietējo iedzīvotāju apģērbs Kurzemes un Zemgales hercogistē un tā rekonstrukciju iespējas”.

Diskusijā piedalījās Tukuma muzeja pārstāvji – muzeja direktore Agrita Ozola, mākslas vēsturniece Ina Līne, direktora vietniece zinātniskajā darbā Santa Silava, Krājuma nodaļas vadītāja Dace Valdmāne, kā arī Tukuma audēju darbnīcas un TLMS “Durbe” vadītāja Vineta Šulca un izstāžu un ekspozīciju zaļu pārstāve Agrita Kunkelberga. Ventspils muzeju pārstāvēja direktora vietnieks Armands Vijups, bet Rīgu – LU vēstures institūta pētniece Anete Karlsonē un LNVM Arheoloģijas departamenta pētniece Irita Žeiere, kā arī Etnogrāfijas nodaļas krājuma glabātājas Inita Heinola un Una Dževečka. ●

ATVAĻINĀJUMA AINAS

Šajās lappusēs atklājas, kam muzeja darbinieki velta sūri grūti nopelnītā atvaļinājuma dienas un nedēļas, un redzamā amplitūda ir gana plaša, sākot no profesionālo interešu realizēšanas un beidzot ar dīku atpūtu pie dabas un savējiem.



Irita Žeiere: Daudziem Arheoloģijas departamenta kolēģiem atvaļinājuma laiks ir vienīgā iespēja pastrādāt savā izvēlētajā arodā un piedalīties lauku izrakumos. Tā arī šovasar ne viens vien no mums vismaz daļu atvaļinājumu pavadīja, strādājot ar lāpstu.

^ Skaistā Raunas viduslaiku pils 2021. gadā no putna lidojuma. Matīsa Rudziņa foto (publicēts ar laipnu Raunas muzeja atļauju)



Atlikušajā atvaļinājuma laikā bija iespējams paceļot pa Latviju un apmeklēt arī "senās, skaistās izrakumu vietas". Vienā no tām kopā ar domubiedriem turpinājām izzināt miklaino un tikpat kā nezināmo Skrīveru ūdenspumpētavas vēsturi, vācot materiālus un ziņas, kā arī cenšoties dabā saskatīt tās kādreizējo atrašanās vietu.

^ > 1971. gadā vēl redzamā Skrīveru ūdenspumpētavas vieta. Vladislava Urtāna foto / Visticamāk, ūdenspumpētavas vieta 2021. gadā. Foto: Irita Žeiere



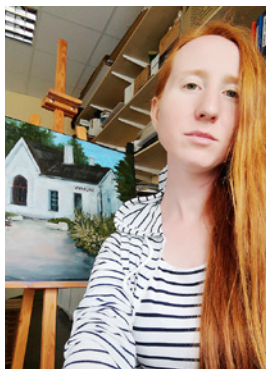
Zane Buža: Pasaules arheoloģiskās izpētes rezultātā izveidotas izcīlas seno kultūru apskates vietas, kurās nokļūt ir katra interesenta sapnis. Grieķijas salas Krētas ziemeļu krasts slavens ar bronzas laikmeta Minojas kultūru. Tā ir senākā Eiropas kultūra, kas minēta rakstītajos avotos un kuru pētnieki saista ar cilvēkiem, kas radījuši iespaidīgus arhitektūras pieminekļus, zinātnes un mākslas priekšmetus. Tie atrasti Knosas pili pie Heraklionas, Kidonijas apmetnē Haniajā u. c. Egejas jūras salās.

^ Knosas pils, Grieķija, Krēta. Foto: Zane Buža

Bija savilņojoši atrasties vietā, kur 2.–3. gadu tūkstoti pr. Kr. celts daudzstāvu akmens celtnes, izgreznotas ar krāsainām freskām, veidoti smalki ornamentēti keramikas trauki no vissīkākā priekšmeta līdz traukam cilvēka augumā. Senās kultūras pārstāvjiem bija sava rakstība un matemātiskā uzskaitē, izstrādāta rituālu un kulta priekšmetu sistēma.



< ^ Zane Lāce: Sajūta par vasaru 2021: gari, saules rieta gaismas un siltuma pielieti vakari, bērni, medus smarža, ogu garša un miera sajūtu nesoša sudraba jūra – recepte manai vasarai. Foto: Zane Lāce



No Rīgas uz Varakļāniem nogādāju arī vecmeistaru Juri Ģērmani, kuram šogad apritēja 80 gadu un kura garās dzīves atmiņu stāsti līdzinājās mākslas vēstures grāmatas lappusēm. Varakļānu muižas pilī ir apskatāma mākslinieka vairāku gadu laikā tapušo plenēra gleznu izstāde, kuru devāmies kopīgi aplūkot, reizē apsveicot mākslinieku. Šis plenērs mani gan iedvesmoja attīstīties, gan deva jaunu atklāsmi par virzienu, kurā doties. Manai "dzelzceļa glezniecībai" parādījās aspekts, par kuru nebiju līdz šim aizdomājies, proti, dzelzceļa stacijas, to dokumentēšana laikā un telpā. Varakļānu novadam ir divas dzelzceļa stacijas: Stirniene un Varakļāni, kas, lai arī atrodas ap 10 kilometru nostāk no Varakļānu pilsētas, tik un tā pieder pie Varakļāniem. Rezultātā tapa divas gleznas un dzima jauns pieturas punkts manā dzelzceļa pasaules glezniecībā – dzelzceļa stacijas.

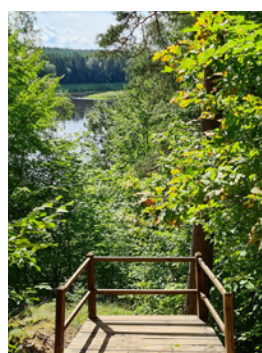
^ > Plenēra mirkļi.
Foto: Gita Palma

Gita Palma: No 9. līdz 13. augustam piedalījās IX glezniecības plenērā "Baltā pilsēta 2021" Varakļānos. Plenēru rīkoja Varakļānu mūzikas un mākslas skola kopā ar Varakļānu pašvaldību ar noteikumu, ka katram māksliniekam par dalību plenērā jādāvina Varakļānu pilsētai vismaz viens plenēra tapušais

darbs. Visas nedēļas garumā mēs, 10 mākslinieki no dažādām Latvijas vietām, dzīvojām Varakļānu mūzikas un mākslas skolā, gleznojām, dalījāmies profesionālos padomos, iedvesmojāmies un rezultātā secinājām, ka šis glezniecības plenērs ir bijis gan ražīgs uzgleznoto darbu apjomā gan kalpojis kā terapeitisks instruments uzkrāto domu un emociju sakārtošanai.

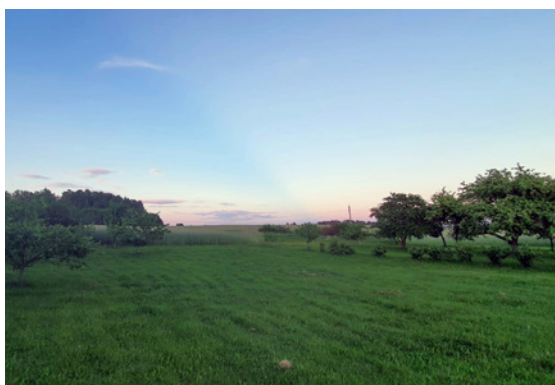


< ^ Agija Krasta: Saldi un laiski skanošais jēdziens "atvaļinājums" dzīvē mēdz izvērsties dažāds, šogad to atceros kā uzmanību piesaistošu mirkļu virkni, te divi no tiem: laikmeta aktualitāšu ietiekšanās pārļaičīgā rituālā Aglonas Vissvētākās Jaunavas Marijas debesis uzņemšanas Romas katoļu bazilikā un gaumīgi organizētā mūzikas baudīšana pašā dabas viducī alternatīvajā kameramūzikas festivālā "Sansusi"



< ^ Annas Zeibārtes atvaļinājuma gaitas dabā un ne tikai: Adamovas dabas taka un Krāslava

Astrīda Burbicka: Šīs vasaras ceļi un gaitas bija kā radīti priekam par Latvijas dabas košumu, vēsturisku objektu apskatei un epidemioloģiski drošu nelielu koncertu apmeklēšanai. Attēlos: Lauku tāles Pelēcos. Lūznavas muiža



> Lauku tāles Pelēcos. Lūznavas muiža. Foto: Astrīda Burbicka



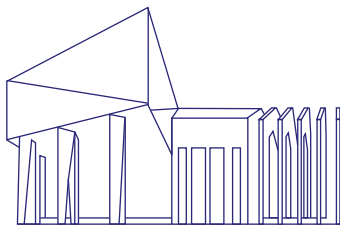
LATVIJAS NACIONĀLAIS VĒSTURES MUZEJS

Brīvības bulvāris 32,
Rīga, LV-1050
Tāl. 67221357
e-pasts: info@lnvm.lv

Nacionālais vēstures muzejs ir trešais vecākais muzejs Latvijā un vienīgais Latvijas vēstures muzejs pasaulē. Kopš dibināšanas 1869. gadā LNVM ir kļuvis par lielāko latviešu tautas muzejisko vērtību krātuvī – tā kolekcijās ir vairāk nekā miljons priekšmetu: arheoloģiskajos izrakumos iegūtas senlietas, rotu un monētu depozi, tautastērpi, tradicionālie darbarīki, tautas lietišķās mākslas darinājumi, sadzīves priekšmeti, fotogrāfijas, dokumenti, kartes, gravīras, gleznas. LNVM organizē izstāžu darbību Latvijā, veido ceļojošās izstādes, sadarbojas ar Latvijas skolām, iestādēm, izdod rakstu krājumus un citas publikācijas. Pēc Rīgas pils renovācijas uzsākšanas un postošā ugunsgrēka 2013. gada jūnijā LNVM pamatekspozīcija un izstādes atrodas pagaidu telpās – namā Brīvības bulvārī 32 (kopš 2014. gada 15. maija).

www.lnvm.lv
www.latvijasgadsimts.lv

LNVMuzejs



MUZEJU KRĀTUVE

LNVM krājums, speciālisti,
administrācija

Pulka iela 8,
Rīga, LV-1007
Tāl. 67223004
e-pasts: muzejs@lnvm.lv

Muzeju krātuvē ir izvietots LNVM krājums, strādā muzeja administrācija un speciālisti. Muzeju krātuve ir Baltijas mērogā unikāla, augstākajām drošības un muzeja vērtību uzglabāšanas prasībām atbilstoša celtnē, kurā tiek uzglabāti, dokumentēti, restaurēti un eksponēti vairāk nekā divi miljoni Nacionālā muzeja krājuma vienību.



TAUTAS FRONTES MUZEJA NODAĻA

Vēcpilsētas iela 13/15,
Rīga, LV-1050
Tāl. 67224502
e-pasts: tfm@lnvm.lv

Tautas frontes muzeja nodaļa ir viena no Latvijas jaunāko laiku vēstures liecību krātuvēm, kur atrodams unikālu priekšmetu un dokumentu kopums. Muzejs vēstī par Latvijas tautas neatkarības centieniem 20. gadsimta nogalē, kas tautas atmiņā iemūžināta kā Trešā atmoda, tas glabā vēsturiskās liecības par lielāko Latvijas valstiskās neatkarības atjaunošanas perioda tautas kustību – Latvijas Tautas fronti, atainojot Atmodas laika vēsturiskos procesus, notikumus un dalībniekus.

LNVM Tautas frontes muzejs
 frontes_muzejs_LNVM
 tautas_frontes_muzejs



DAUDERU NODAĻA

Zāgeru iela 7,
Rīga, LV-1005
Tāl. 67392229; 67391780
e-pasts: dauderi@lnvm.lv

Muzeja nodaļa izvietota vēsturiskā ēkā Sarkandaugavā – bijušā "Waldschlösschen" īpašnieka Ādolda fon Bingnera ģimenes villā. No 1937. līdz 1940. gadam tā kalpoja par Valsts un Ministru prezidenta Kārļa Ulmaņa vasaras rezidenci. Pateicoties trimdas mecenāta un kolekcionāra Gaida Graudiņa ieinteresētībai, 1990. gadā tika izveidots Latvijas Kultūras muzejs "Dauderi". 2010. gadā muzejs kļuva par LNVM nodaļu. Dauderu nodaļa ne vien piedāvā izstādes un nodarbības, bet arī izīrē telpas un brīvības teritoriju dažāda rakstura pasākumiem.

dauderi.lnvm



BUDŽETA UN FINANŠU NODAĻA
finanses@lnvm.lv

ADMINISTRATĪVĀ NODAĻA
irina.zeibarte@lnvm.lv

ZINĀTNISKĀ BIBLIOTĒKA
biblioteka@lnvm.lv

MATERIĀLTEHNISKĀ
NODROŠINĀJUMA
DEPARTAMENTS
martins.strautins@lnvm.lv

ARHEOLOĢIJAS DEPARTAMENTS
arheologija@lnvm.lv

VĒSTURES DEPARTAMENTS
vesture@lnvm.lv

VIDUSLAIKU, JAUNO
UN JAUNĀKO LAIKU VĒSTURES
PĒTNIECĪBAS NODAĻA
imants.cirulis@lnvm.lv

DAUDERU NODAĻA
dauderi@lnvm.lv

TAUTAS FRONTES MUZEJA
NODAĻA
tfm@lnvm.lv

ETNOGRĀFIJAS NODAĻA
etnografija@lnvm.lv

NUMISMĀTIKAS NODAĻA
numismatika@lnvm.lv

UZSKAITES NODAĻA
liga.locmele@lnvm.lv

IZGLĪTĪBAS UN KOMUNIKĀCIJAS
DEPARTAMENTS
info@lnvm.lv

RESTAURĀCIJAS DEPARTAMENTS
restauracija@lnvm.lv