

# Latvijas Nacionālā vēstures muzeja ziņnesis



## 2014 DECEMBRIS

### Atjaunota daļa Latvijas vēstures ekspozīcijas



Pusotru gadu pēc ugunsnelaimes Rīgas pilī Latvijas Nacionālais vēstures muzejs savās pašreizējās telpās Brīvības bulvārī 32 atjaunojis un papildinājis daļu no agrākās pastāvīgās ekspozīcijas par Latvijas senvēsturi un Latvijas Republikas laiku no 1918. līdz 1940. gadam. Ekspozīcija tehnoloģiski modernizēta ar Valsts

Kultūrkapitāla fonda finansiālu atbalstu. Tās satura autori ir LNVM darbinieki, mākslinieciskais iekārtojums – Ģirts Boronovskis. *Attēlā: skolu jaunatne un muzejpedagoģe Astrīda Burbicka atjaunotajā Latvijas Republikas vēstures zālē. Foto: LNVM.*



LATVIJAS NACIONĀLAIS VĒSTURES MUZEJS (LNVM),  
Latvijas Nacionālā vēstures muzeja pamatekspozīcija un izstāžu zāles  
Brīvības bulvāris 32, Rīga,  
LV - 1050 Tālr. 67221357  
e-pasts:  
info@history-museum.lv



LNVM nodaļa „DAUDERI”,  
Sarkandaugavas iela 30,  
Rīga LV-1005  
Tālrunis: 67391780  
E-pasts:  
anna.zeibarte@history-museum.lv



LNVM nodaļa ĀRAIŠU ARHEOLOGISKAIS MUZEJPARKS  
Āraiši, Amatas novads LV 4140;  
Tālrunis: 64107080  
E-pasts: araisi@history-museum.lv,  
agnese.ramata@history-museum.lv

### Izstādes

**vieta: LATVIJAS NACIONĀLAIS VĒSTURES MUZEJS, pamatekspozīcija un izstāžu zāles Rīgā, Brīvības bulvārī 32**

laiks: līdz 2015. gada 1. martam.

- izstāde „Dzintars – Baltijas jūras dārgakmens”.

pastāvīgā ekspozīcija

- „Latvijas senvēsture” un „Latvijas Republika. 1918. – 1940.”, „Totalitāro okupācijas režīmu represijas pret Latvijas iedzīvotājiem. 1940.-1953. gads”.

Atvērtas nodarbību telpas skolēniem muzejpedagoģiskajām programmām „Senā skola”, „Viduslaiku bruņinieki” un citām aktivitātēm.

**vieta: LNVM nodaļa „DAUDERI”**

laiks: no 3. decembra līdz 2015. gada 23. janvārim.

- Meksikas mākslinieka Horhes Marina (*Jorge Marín*) grafikas darbu izstāde „Ķermeņa valoda”

pastāvīgās izstādes

- „Divas dienas Kārļa Ulmaņa dzīvē”, „Gaida Graudiņa kolekcija”, „Dauderu” vēsture”.

### LNVM izstādes ārpus muzeja

Izstāde „Latvija Brīvības cīņu laikā. 1918.–1921.”

vieta: Latvijas Republikas Saeimas bibliotēka | laiks: no 14. novembra.

### CEĻOJOŠĀS IZSTĀDES

Izstāde „Ceļā uz Latvijas brīvību”

vieta: Rīgas 10. vidusskola | laiks: 25. novembris – 2. decembris.

vieta: Rīgas Tirdzniecības profesionālā vidusskola | 8. – 12. decembris

Izstāde „Baltijas brīvības ceļš”

vieta: Aizkraukles novada ģimnāzija | laiks: 24. novembris – 5. decembris.

vieta: Baldones vidusskola | 8. – 12. decembris

### LNVM PRIEKŠMETU DEPONĒJUMI

*Moesgård* muzeja Orhūsā (Dānija) jaunās ekspozīcijas sadaļā „Vikingi ceļo” starp laikmeta vēstures liecībām no vairāku Eiropas muzeju kolekcijām ir apskatāmas senlietas no Latvijas Nacionālā vēstures muzeja krājuma. Uz pieciem gadiem deponēti 27 priekšmeti no Daugmales lībiešu arheoloģiskā materiāla. Senlietas no Daugavas lejtecē esošā Laukskolas kapulauka atspoguļo dažādu kultūru mijiedarbību aizvēsturē.

[www.moesgaardmuseum.dk](http://www.moesgaardmuseum.dk)

## Pasākumi

vieta: LATVIJAS NACIONĀLAIS VĒSTURES MUZEJS, pamatekspozīcija un izstāžu zāles Rīgā, Brīvības bulvārī 32

### Ģimenes dienas nodarbība „Ziemas saulgriežus gaidot”

laiks: 13. decembrī plkst. 12.00.

Tuvojoties gada izskaņai, Latvijas Nacionālais vēstures muzejs aicina uz cikla „Muzejs ģimenei” nodarbību bērniem un vecākiem „Ziemas saulgriežus gaidot”. Tā notiks 13. decembrī plkst. 12.00 LNVM ekspozīcijas un izstāžu telpās Brīvības bulvārī 32.



Decembrī dienas sarūk pavisam īsas, ātri iestājas tumsa. Mūsdienās rudens un ziemas vakarus kā pilsētās, tā laukos pavadām dažādi, tomēr neiztiekam bez elektriskā apgaismojuma un daudziem „palīgīdzekļiem” – datora, telefona, televizora vai vismaz radio.

Pirms 100 gadiem un vēl tālākā senatnē tumšajā laikā ļaudis lielākoties uzturējās mājās – ģimenes un saimes lokā. Nodarbībā „Ziemas saulgriežus gaidot” mazie un

lielie uzzinās, kā latviešu zemnieki, apdarījuši lielos rudens darbus, savās sētās aizvadīja garos un tumšos vakarus.

Kopā ar apmeklētājiem muzeja ekspozīcijā tiks uzburta vakarēšanas aina, kurā katram tiks iedalīta sava loma un savs darāmais. Bērni un arī pieaugušie varēs iesaistīties dažādās nodarbēs – tīt dzijas kamolus, zīmēt rakstainus cimodus un zeķes, vērot, kā no koka pagales top putras karote, gatavot rotājumus no zeltainiem salmiem, brūnām niedrēm un košiem dzijas pavedieniem, minēt mīklas un mācīties tautas dziesmas.

Par ģimeni šo nodarbību kontekstā muzejs uzskata pirmsskolas un jaunāko klašu bērnus, kurus pavada pieaugušie (vecāki, radnieki, draugi).

Maksa par līdzdalību cikla „Muzejs ģimenei” pasākumā - 3,56 EUR (neatkarīgi no ģimenes locekļu skaita). *Attēlā: vakarēšanai nepieciešamais arsenāls no LNVM krājuma. Foto: LNVM.*

### Bezmaksas apmeklējums un darba laiks svētku dienās

30. decembrī interesenti aicināti bez maksas apmeklēt LNVM ekspozīciju un izstādes Rīgā, Brīvības bulvārī 32 no plkst. 10.00 līdz plkst. 16.00.

23. decembrī muzejs apmeklētājiem atvērts no plkst. 10.00 līdz plkst. 16.00. Muzejs un tā nodaļas būs slēgtas 24., 25., 26. un 31. decembrī.

### Muzejs uz laiku divās pagaidu mājvietās

Pēc aiziešanas no Rīgas pils uz tās renovācijas laiku, Latvijas Nacionālajam vēstures muzejam ir divas dažādas adreses. Administrācija, krājuma departamenti un nodaļas, kā arī krājums atrodas Rīgā, Lāčplēša ielā 106/108, kur atjaunota apmeklētāju pieņemšana un pakalpojumu sniegšana krājuma izmantošanas sakarā. Savukārt LNVM ekspozīcijas un izstāžu zāles, nodarbību telpas muzejpedagoģisko programmu īstenošanai atrodas Rīgā, Brīvības bulvārī 32 (kādreizējās Latvijas Universitātes Vēstures un filozofijas fakultātes telpās).

### Līdz martam vēl apskatāma izstāde „Dzintars – Baltijas jūras dārgakmens”

Izstādi Latvijas Nacionālais vēstures muzejs, lielākais Latvijas teritorijā atrastā arheoloģiskā un



etnogrāfiskā dzintara kolekciju glabātājs, veidojis sadarbībā ar nodibinājumu „Rīga 2014”. LNVM telpās Brīvības bulvārī 32 tā aplūkojama līdz 2015. gada 1. martam. Izstādē atainota dzintara izplatība un tā atrašanās vietas Latvijas teritorijā, iezīmētas reģionālās „dzintara krustceles” un lielie Dzintara ceļi, aplūkoti dzintara apstrādes prasmju mantojums un pēctecība, dzintara nozīme latviešu folklorā. 2015. gada pirmajā pusē, kad Latvija būs prezidējošā valsts Eiropas Savienības (ES) Padomē, kultūras programmā Latviju ārvalstīs pārstāvēs arī LNVM izstāde „Dzintars – Baltijas jūras dārgakmens”. No 14. aprīļa līdz maija beigām tā būs apskatāma Baltijas Nacionālajā vēstures muzejā Minskā, bet no jūnija – Kijevas pilsētas vēstures muzejā Ukrainā.

Foto: Zoomorfs figurāls piekariņš. Lubānas Aboras I apmetne, Madonas apr. 2900-1800. g. pirms Kristus. Dzintars. Garums – 4,7 cm. LNVM krājums. Fotogrāfs Roberts Kaniņš, LNVM.

### Muzejam nodos „Baltijas ceļa” stāstus

Atzīmējot Baltijas ceļa 25. gadadienu, UNESCO Latvijas Nacionālā komisija sadarbībā ar partneriem Latvijā, Lietuvā un Igaunijā šogad īstenoja projektu „Baltijas ceļa stāsti”.

UNESCO starptautiskajā reģistrā „Pasaules atmiņa” ir iekļauti šā notikuma dokumentārā mantojuma nozīmīgākie dokumenti, kas atspoguļo akcijas organizēšanu un norisi.

Šogad dokumentēšanā tika iekļautas arī individuālās pieredzes, tādējādi stiprinot Baltijas valstu iedzīvotāju kopīgo sociālo atmiņu un nododot to nākamajām paaudzēm.

Visi projekta laikā savāktie cilvēku atmiņu stāsti apkopoti

„Baltijas ceļa” 25. gadadienai veltītā kolekcijā, kas 16. decembrī tiks nodota glabāšanai Latvijas Nacionālajā vēstures muzejā kā nozīmīga vēsturiska mantojuma daļa.

[www.thebalticway.eu](http://www.thebalticway.eu)



## „Dauderos” Meksikas mākslinieka Horhes Marina grafikas izstāde



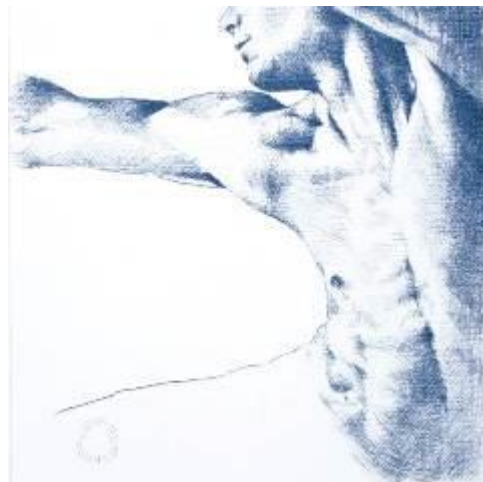
No 3. decembra līdz 2015. gada 23. janvārim LNVM nodaļā „Dauderi” skatāma meksikāņu mākslinieka darbu izstādi „Ķermeņa valoda”.

Tēlnieks un grafiķis Horhe Marins (*Jorge Marín*) dzimis 1963. gadā Meksikā. Vairāk

nekā 25 gadus veltījis profesionāla tēlnieka un grafiķa darbam, viņš guvis atzinību arī starptautiskā līmenī. Grafikas darbi, kas skatāmi izstādē „Ķermeņa kā ainava”, kopš 2011. gada izstādīti muzejos un galerijās Eiropā un Amerikā un Krievijā.

Vairāk par mākslinieku – *facebook*: Jorge Marín-FaceBook

Oficial *Twitter*: @MarinEscultor, interneta vietnē: [www.jorgemarin.com.mx](http://www.jorgemarin.com.mx)



### Lekciju cikls „Pirmā pasaules kara paaudze – bērnu pieredze”



27. novembrī Latvijas Nacionālajā vēstures muzejā notika Pirmā pasaules kara simtgades atceres ietvaros rīkotā lekciju cikla trešais pasākums “Pirmā pasaules kara paaudze – bērnu pieredze”. Lektori – Manona Piņo, Žila Verna Pikardijas Universitātes docētāja, un Ēriks Jēkabsons, LU Vēstures un filozofijas fakultātes asociētais profesors. Abi lektori runāja par to, kā Pirmais pasaules karš iezīmēja jaunu saikni starp bērniību un kara fenomenu. Blakus vīriešiem karavīru ierindā parādījās iepriekš militārajā vēsturē netipiski karavīri – zēni un jaunieši. Daudzi no viņiem krita kaujās, tika ievainoti un kontuzēti, pazuda bez vēsts, kā arī demonstrēja ievērojamu drošsirdību un pat varonību. Lekciju ciklu organizēja Francijas institūts Latvijā sadarbībā ar Latvijas Nacionālo mākslas muzeju, Pirmā pasaules

kara historiālu Peronā (Francija), Latvijas Kara muzeju un Latvijas Nacionālo vēstures muzeju. [www.institut-francais.lv](http://www.institut-francais.lv) Attēlā – lekcijas afiša.

### „Baltijas ceļa” 25 gadu jubilejai veltīts pasākums Valmierā

7. novembrī Valmierā notika pirmais Baltijas valstu skolēnu pašpārvalžu forums “Ejam tālāk pa Baltijas ceļu”, veltīts „Baltijas ceļa” 25 gadu jubilejai. UNESCO Latvijas Nacionālās komisijas rīkotajā pasākumā ar priekšlasījumu par Baltijas ceļa vēsturisko nozīmi piedalījās LNVM Vēstures departamenta pētnieks Toms Ķikuts. 16. decembrī LNVM krājumā nonāks arī UNESCO projekta ietvaros Latvijas skolēnu savāktie atmiņu stāsti par Baltijas ceļa notikumiem. Attēlā: T.Ķikuts pirmais no kreisās.



### Grāmatas prezentācija un skolotāju seminārs



4. novembrī LNVM konferenču zālē Brīvības bulvārī 32 notika Latvijas arheologu biedrības sapulce, kurā tika atvērta grāmata „Arheologu pētījumi Latvijā 2012. – 2013. gadā”. Izdevumā publicēti arī LNVM Arheoloģijas departamenta speciālistu Austras Engīzeres, Rūtas Kraukles, Ilzes Mālkalnetes, Vitolda Muižnieka, Ritvara Rituma, Artūra Tomsona un Ingrīdas Līgas Virses raksti.

5. novembrī turpat tika rīkots Rīgas vēstures skolotāju seminārs. LNVM Muzejpedagoģijas un izstāžu departamenta vadītāja Astrīda Burbicka iepazīstināja skolotājus ar muzeja piedāvājumu skolām, ar atjaunojamās ekspozīcijas iekārtošanas procesu un vadīja ekskursiju izstādē „Dzintars – Baltijas jūras dārgakmens”.

## Ekspozīcijas par Latvijas Republikas laiku atklāšana



11. novembrī, Lāčplēša dienā, klātesot Latvijas Nacionālā vēstures muzeja kolektīvam, Brīvības bulvārī 32 atklāja daļu atjaunotās pastāvīgās ekspozīcijas par Latvijas senvēsturi un Latvijas Republikas laiku no 1918. līdz 1940. gadam.

Pēc 2013. gada jūnija ugunsgrēka Rīgas pilī tā bija slēgta un sabiedrībai nepieejama. Atklāšanā, kuru vadīja LNVM direktors Arnis Radiņš un viņa vietniece zinātniskajā darbā Irina Zeibārte, uzrunu teica arī Kultūras ministrijas Kultūrpolitikas departamenta Muzeju nodaļas vadītājs Jānis Garjāns. Tika sveikti ekspozīcijas autori – LNVM Vēstures departamenta pētnieks Toms Ķikuts un viņa kolēģi, Numismātikas nodaļas darbinieki, faleristikas kolekcijas glabātāja Laima Grīnberga, Arheoloģijas departamenta galvenā glabātāja Ingrīda Līga Virse un viņas kolēģi, IT speciālists Jānis Ķīkulis un muzeja mākslinieks Ģirts Boronovskis.

*Fotogrāfs Roberts Kaniņš, LNVM.*



## Patriotiskais novembris

Valsts svētku mēnesī Latvijas Nacionālais vēstures muzejs bija sagatavojis speciālu programmu, vērstu uz Latvijas valsts tapšanas un veidošanās būtiskāko vēstures notikumu atspoguļojumu.



Visu novembri interesenti varēja aplūkot fotoizstādi

„18. novembris – Latvijas Republikas pasludināšanas svētki”, kuras veidotāji ir Valsts Kanceleja, LNVM un Latvijas Kara muzejs, kā arī LNVM sagatavoto virtuālo fotoizstādi

„Latvija Neatkarības kara laikā”.

11. novembrī – Lāčplēša dienā – LNVM ekspozīcijas un izstāžu zālēs Brīvības bulvārī 32 atklāja daļu atjaunotās Latvijas vēstures ekspozīcijas. Apmeklētājiem jau tradicionāli



18. novembrī – Latvijas valsts proklamēšanas gadadienā – muzejs bija atvērts apmeklētājiem, tā iedibinot jaunu tradīciju un radot iespēju Latvijas iedzīvotājiem padarīt savas tautas un valsts vēstures muzeja apmeklējumu par 18. novembra rituāliem piederīgu daļu.

*Fotogrāfi Zane Lāce un Roberts Kaniņš, LNVM.*



šajā datumā bija iespēja apskatīt Latvijā vienīgo zināmo Lāčplēša Kara ordeņa pilnu komplektu, ko muzejs izstāda tikai reizi gadā.

Lekciju par Latvijas valsts apbalvojumiem korporācijai „Tervetia” nolasīja LNVM Numismātikas nodaļas faleristikas kolekcijas glabātāja Laima Grīnberga.





## Muzejpedagogi izglīto Latvijas jauno paaudzi

Novembrī LNVM jau ierasti vispieprasītākā bija muzejpedagoģiskā programma „Mana Latvija”, kas sākumskolas un pamatskolas skolēnus padziļinātāk iepazīstina ar Latvijas valsts tapšanu un



tās simboliem – karogu, ģerboni un himnu. Tās ietvaros skolēni arī apskatīja valsts apbalvojumus – Triju Zvaigžņu ordeni, Lāčplēša Kara ordeni, Viestura ordeni un Atzinības krustu, un gida pavadībā iepazinās ar jaunatklāto ekspozīcijas daļu par Latvijas Republikas pasludināšanu, valsts politisko, saimniecisko un kultūras attīstību.

Šā mēneša laikā muzejpedagoģisko programmu apmeklēja 20 skolu pārstāvji un viens bērnudārzs. Veselas sešas grupas bija no Rīgas Doma kora skolas, piecas no Rīgas

Kristīgās vidusskolas un trīs no Rīgas Centra Humanitārās vidusskolas. Programmu apmeklēja ne tikai skolēni no Rīgas, bet arī no Saulkrastiem, Valkas, Stendes, Jūrmalas, Ogres, Kokneses un



Madonas. Savukārt kopš 11. novembra 9.–12. klašu skolēni no desmit Rīgas un reģionu skolām gida un skolotāju



pavadībā iepazinās ar jaunatklāto ekspozīcijas daļu, kas veltīta Latvijas Republikas pasludināšanai,

valsts politiskās, saimnieciskās un kultūras attīstībai (1918. – 1940. gads).

## Bērnu veltījums Latvijai



18. novembrī, Latvijas valsts 96. dzimšanas dienā, bērniem, kas kopā ar vecākiem iegriezās LNVM, bija iespēja uzzīmēt un muzejam glabāšanā atstāt savu veltījumu „Es – Latvijā”.



## Āraišos briedina gada bilanci

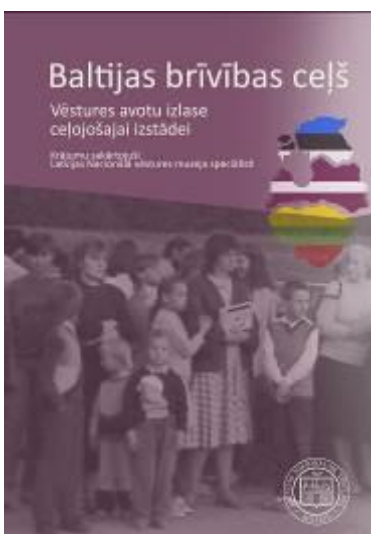
2014. gadā Āraišu arheoloģisko muzejparku apmeklējuši pāri par 17 600 apmeklētājiem no vairāk kā 50 pasaules valstīm. Tas ir lielākais apmeklētāju skaits, kāds reģistrēts, kopš Āraišu arheoloģiskais muzejparks atrodas Latvijas Nacionālā vēstures muzeja paspārnē.



Muzejparka gidi un muzejpedagoģe šogad vadījuši 198 ekskursijas latviešu, angļu un krievu valodā un 26 muzejpedagoģiskās programmas. Vispieprasītākā skolēnu grupu vidū izrādījusies programma par maizes gatavošanu. Vasarā muzejparku par savu aktivitāšu vietu bija izvēlējušās dažādu nometņu dalībnieki, kas arī ir jauna parādība un liecina, ka muzejparks kļūst aizvien populārāks. Pašlaik ezerpilī noris rekonstrukcija, un līdz gada beigām būvfirma „WarsC”

rekonstruēs trīs ezerpils mājiņas un daļa pamatklāsta. Tādējādi nākamajā sezonā apmeklētāju apskatei būs pieejamas vairāk ezera mājiņu nekā iepriekš. Interesenti turpina apmeklēt Āraišu arheoloģisko muzejparku arī iestājoties ziemai. Muzejparks ir atvērts visu gadu.

## Īstenots „Baltijas ceļa” 25. gadadienai veltītais projekts



Noslēdzas Latvijas Nacionālā vēstures muzeja projekts, kas tika izstrādāts leģendārās akcijas gadadienas atzīmēšanai. Tā ietvaros tika izveidota ceļojošā izstāde „Baltijas brīvības ceļš” un noturēts izglītojošu semināru cikls Latvijas novados.

Pasākumu cikls aizsākās 13. septembrī Rucavā, Baltu vienības dienā, kur izstādi apskatīja vairāki simti svētku dalībnieku. Projekta gaitā muzejs sadarbojās ar vēstures skolotāju metodisko apvienību vadītājiem Liepājā, Valmierā, Rēzeknē un Aizkrauklē, organizējot izglītojošus seminārus skolotājiem, kuros ar priekšlasījumiem uzstājās LNVM un Latvijas Nacionālā arhīva speciālisti. Seminārus apmeklēja 81 skolotājs. Muzejs pateicas par sadarbību Jāņa Čakstes Liepājas 10. vidusskolai, Aizkraukles novada ģimnāzijai, Valmieras muzejam un Latgales

Kultūrvēstures muzejam par izstādes izvietojumu savās telpās un apmeklētāju uzņemšanu. Kopumā izstādi apskatīja ap 1300 skolēnu un citu interesentu. Muzeja speciālistu sagatavoto vēstures avotu krājumu darbam skolās saņēma gan izglītojošo pasākumu ciklā iesaistīto skolu pārstāvji, gan arī tie vēstures skolotāji, kas piedalījās Valsts izglītības satura centra un Rīgas Izglītības un informatīvi metodiskā centra organizētajos semināros. Ar izstādes un vēstures avotu krājuma starpniecību LNVM krājuma daļa par Latvijas neseno vēsturi kļuva pieejamāka un izprotamāka gan izstādes apmeklētājiem, gan skolotājiem un skolēniem daudzviet Latvijā.

Ceļojošā izstāde turpinās ceļu pa Latvijas skolām. Gada nogalē un nākamā gada sākumā to varēs skatīt Baldones, Skrīveru, Kalnu, Zvejniekciema, Rīgas 45., Rīgas 22., Rīgas Tirdzniecības profesionālajā vidusskolā.

## piedāvājumi

### **Ceļojošās izstādes skolām, bibliotēkām, sabiedriskām iestādēm**

Latvijas Nacionālais vēstures muzejs skolām, bibliotēkām, sabiedriskām iestādēm piedāvā šādas ceļojošās izstādes:

1. „Latvija: Tauta. Zeme. Valsts”;
2. „Latvija Neatkarības kara laikā. 1918. – 1921.”;
3. „Baltijas brīvības ceļš”;
4. „Patiesība par Lielvārdes jostu?”;
5. „Rīgas naudai - 800”;
6. „Mēs, tauta”;
7. „Valsts prezidenta institūcija Latvijā”;
8. „Kas pagātņi pētī, tas nākotņi svētī. Pieminēkļu valdei – 90”;
9. „Ceļā uz Latvijas brīvību”;
10. „Baltijas brīvības ceļš” (veidota 2014. gadā, pieejama no 2015. gada 1. janvāra).

Ceļojošo izstāžu eksponēšana - EUR 7,11 dienā. Izstādi uzliek un noņem muzeja darbinieki. Transportēšana iespējama vieglajā auto.

### **Muzejpedagoģiskās programmas un ekskursijas skolām 2014./2015. m.g.**

**LNVN muzejpedagoģiskās programmas** muzeja ekspozīcijas un izstāžu zālēs Rīgā, Brīvības bulvārī 32.

#### **Ekskursija izstādē:**

„Dzintars – Baltijas jūras dārgakmens” (darba lapa);

1. **„Kas ir muzejs?”** (muzejpedagoģiskā programma, kuras laikā skolēni iepazīstas ar muzeja daudzveidīgajām funkcijām, ar dažādām senlietām, kuras glabājas muzejā, uzzina par dažādu muzeja speciālistu – arheologu, etnogrāfu, numismātu u.c. darba specifiku; darba lapas). 1.- 6.kl.
2. **„Mana mīļākā rotaļlieta”** (muzejpedagoģiskā programma, kuras laikā skolēni uzzina, ar kādām rotaļlietām bērni spēlējās pirms 10, 100 un 1000 gadiem). S/sk.
3. **„Kā dzīvoja senie ļaudis?”** (muzejpedagoģiskā programma, kuras laikā iepazīst Latvijas senvēsturi, kopā ar gidu veido laika līniju no priekšmetiem, kas raksturo akmens, bronzas un dzelzs laikmetu). 1. – 6.kl.
4. **„Senā skola”** (muzejpedagoģiskā programma, kuras laikā skolēni uzzina, kā mācījās zemnieku bērni 19. gs., iepazīst dažādus priekšmetus, kuri raksturo skolu pirms 100 un vairāk gadiem). S/sk., P/sk.
5. **„Mana Latvija”** (muzejpedagoģiskā programma, kurā skolēni uzzina par LR dzimšanas dienu un Lāčplēša dienu; darba lapas). S/sk., P/sk.
6. **„Viduslaiku bruņinieki”** (muzejpedagoģiskā programma, kuras laikā skolēni uzzinās par Rīgas pils vēsturi, bruņinieku ieročiem, dzīvesveidu. Skolēniem būs iespēja iejusties nelielā bruņinieku svētku ainā, izmantojot viduslaiku tērpu un apbruņojuma atdarinājumus). P/sk.

7. „**Mode un uzvedības kultūra 17. – 20. gs**” (muzejpedagoģiskā programma; darba lapas). P/sk., V/sk.
8. „**Ražots Latvijā**” (muzejpedagoģiskā programma par LR saimniecības, īpaši rūpniecības, attīstību). P/sk., V/sk.
9. „**Padomju cilvēka ikdienas dzīve 20. gs. 40. - 80. gadi**” (muzejpedagoģiskā programma, kurā izmantotas fotogrāfijas u.c. priekšmeti no LNVM krājuma). P/sk., V/sk.
10. „**Latvijas senvēsture**” (tematiskā ekskursija ekspozīcijā, kuras laikā, varēs iepazīt Latvijas senvēsturi, sākot ar pirmajām liecībām par senākajiem iedzīvotājiem Latvijas teritorijā līdz 13. gs. Ekspozīcijā izstādīti izcilākie arheoloģiskajos izrakumos iegūtie priekšmeti, kas liecina par mūsu senču materiālo un garīgo kultūru vairākus tūkstošus gadu senā pagātnē; darba lapas). P/sk., V/sk.
11. „**Latvijas Republika 1918. – 1940. g.**” (tematiskā ekskursija ekspozīcijā, kuras laikā uzzina par Latvijas Republikas vēsturi starpkaru periodā (1918.-1940.) – valsts pasludināšanu, Neatkarības karu, valsts politisko, saimniecisko un kultūras attīstību; darba lapas). P/sk., V/sk.
12. „**Latvija Neatkarības kara laikā**” (tematiskā ekskursija ekspozīcijā, kuras laikā, izmantojot LNVM krājuma fotogrāfijas u.c. avotus, skolēni uzzina par nozīmīgajiem 1918. – 1920. gada vēstures notikumiem). P/sk., V/sk.
13. „**Latvijas valstiskās neatkarības zaudēšana. Totalitāro okupācijas režīmu represijas pret Latvijas iedzīvotājiem 1940.-1953. gads**” (tematiska ekskursija ekspozīcijā, kurā izmantotas fotogrāfijas u.c. vēstures avoti no LNVM krājuma; darba lapas). P/sk., V/sk.
14. „**Latvija laika posmā no valsts dibināšanas līdz mūsdienām**” (vēstures notikumu un procesu apskats, izmantojot fotogrāfijas, rakstītos vēstures avotus un vēstures literatūru, lai gatavotos eksāmenam vēsturē). P/sk., V/sk.

### „Dauderu” muzejpedagoģiskās programmas

1. „**Dauderu pasakas**” (programma, kurā ar dažādu uzdevumu palīdzību skolēni iepazīstas ar latviešu folkloras mantojumu). S/sk., P/sk.
2. „**Dauderu stāsti**” (programma, kurā skolēni iepazīstas ar interesantiem un neparastiem priekšmetiem no Dauderu krājuma, to stāstiem). P/sk.
3. Izstādē „**Divas dienas Kārļa Ulmaņa dzīvē**”.

### Āraišu arheoloģiskā muzejparka muzejpedagoģiskās programmas

1. „**Akmens laikmets Latvijas teritorijā**” P/sk.
2. „**Izdzīvo teiku pasauli**” Pirmsskola, S/sk.

## **Informācija, ekskursiju un muzejpedagoģisko programmu pieteikšana:**

**LATVIJAS NACIONĀLAIS VĒSTURES MUZEJS** Brīvības bulvārī 32.

Tālrunis: 67221357. Darba laiks: pirmdien – slēgts, otrdien – svētdien no 10.00 līdz 17.00.

**LNVM nodaļa „DAUDERI”** Sarkandaugavas iela 30, Rīga. Tālrunis: 67392229.

Darba laiks: pirmdien, otrdien – slēgts; trešdien - svētdien no 10.00 līdz 17.00.

**LNVM nodaļa ĀRAIŠU ARHEOLOĢISKAIS MUZEJPARKS** Āraiši, Amatas novads.

Tālrunis: 64107080. Līdz 1. novembrim pirmdien – svētdien no 9.00 līdz 19.00.

No 1. novembra pirmdien, otrdien – slēgts, trešdien - svētdien no 9.00 līdz 16.00.

### **Muzejpedagoģiskās programmas apmeklējuma cenrādis:**

- EUR 0.71 skolēniem, EUR 2.85 pieaugušajiem.
- Muzejpedagoģiskās programmas vadīšana latviešu valodā un krievu valodā pirmskolas, sākumskolas un pamatskolas grupām EUR 7.11.
- Muzejpedagoģiskās programmas vadīšana latviešu valodā vidusskolas grupām EUR 7.11.
- Muzejpedagoģiskās programmas vadīšana krievu valodā vidusskolas grupām EUR 14.23.
- Grupām virs 10 cilvēkiem – atlaide 10%.
- Grupas vadītājam un 3 pavadošajām personām apmeklējums bez maksas.
- Pirmsskolas vecuma bērniem bez maksas.

## Cenrādis

<b>Cenrādis</b>			
	<b>Muzeja pamatekspozīciju, izstāžu un teritorijas apmeklējums</b>		
<b>1.1.</b>	<b>PAMATEKSPŌZĪCIJAS APMEKLĒJUMS (ar PVN) EUR</b>		
1.1.1.	Pieaugušajiem	1 persona	2,85
1.1.2.	Skolēniem	1 persona	0,71
1.1.3.	studentiem, pensionāriem	1 persona	1,42
1.1.4.	ģimenes biļete (1–2 pieaugušie ar 1–2 bērniem)	1 apmekl.	3,56
<b>1.2.</b>	<b>MUZEJA VEIDOTAS IZSTĀDES APMEKLĒJUMS (ar PVN) EUR</b>		
1.2.1.	Pieaugušajiem	1 persona	2,85
1.2.2.	Skolēniem	1 persona	0,71
1.2.3.	studentiem, pensionāriem	1 persona	1,42
1.2.4.	ģimenes biļete (1–2 pieaugušie ar 1–2 bērniem vai viena daudz bērnu ģimene)	1 apmekl.	3,56
<b>1.3.</b>	<b>VIESIZSTĀDES APMEKLĒJUMS (ar PVN) EUR</b>		
1.3.1.	Pieaugušajiem	1 persona	2,85
1.3.2.	Skolēniem	1 persona	0,71
1.3.3.	studentiem, pensionāriem	1 persona	1,42
1.3.4.	ģimenes biļete (1–2 pieaugušie ar 1–2 bērniem vai viena daudz bērnu ģimene)	1 apmekl.	3,56
<b>1.4.</b>	<b>PAMATEKSPŌZĪCIJAS UN MUZEJA VEIDOTU TEMATISKU IZSTĀŽU APMEKLĒJUMS (ar PVN) EUR</b>		
1.4.1.	Pieaugušajiem	1 persona	4,27
1.4.2.	Skolēniem	1 persona	1,14
1.4.3.	studentiem, pensionāriem	1 persona	2,13
1.4.4.	ģimenes biļete (1–2 pieaugušie ar 1–2 bērniem vai viena daudz bērnu ģimene)	1 apmekl.	5,41
1.5.	Ekskursija muzeja krātuvē (grupā līdz 10 personām)	1 persona	14,23
1.6.	Gida pakalpojumi muzeja ekspozīcijās un izstādēs (grupā ne vairāk kā 30 personas) līdz 60 minūtēm		
1.6.1.	latviešu valodā	1 grupa	7,11
1.6.2.	svešvalodā (angļu, krievu, vācu valodā, izņemot krievu valodu 1.–9.klašu skolēniem)	1 grupa	14,23
1.6.3.	krievu valodā 1.–9.klašu skolēniem	1 grupa	7,11
<b>1.7.</b>	<b>„DAUDERU” PARKA BRĪVDABAS IZSTĀDES APMEKLĒJUMS (ar PVN) EUR</b>		
1.7.1.	Pieaugušajiem	1 persona	0,71
1.7.2.	Skolēniem	1 persona	0,28
1.7.3.	studentiem, pensionāriem	1 persona	0,57
1.7.4.	ģimenes biļete (1–2 pieaugušie ar 1–2 bērniem vai viena daudz bērnu ģimene)	1 apmekl.	1,00
1.7.5.	„Dauderu” parka vai Āraišu arheoloģiskā muzejparka izmantošana tematiskam pasākumam ar muzejisku saturu	1 stunda	14,23

## pamatinformācija

### LATVIJAS NACIONĀLAIS VĒSTURES MUZEJS (LNVM)

ir trešais vecākais muzejs Latvijā un vienīgais Latvijas vēstures muzejs pasaulē. Kopš dibināšanas 1869. gadā, LNVM ir kļuvis par lielāko latviešu tautas muzejisko vērtību krātuvi - tā kolekcijās ir vairāk nekā miljons priekšmetu: arheoloģiskajos izrakumos iegūtas senlietas, rotu un monētu depozīti, tautastērpi, tradicionālie darbarīki, tautas lietišķās mākslas darinājumi, sadzīves priekšmeti, fotogrāfijas, dokumenti, kartes, gravīras, gleznas u. c. Latvijas vēstures liecības. Muzeja misija ir Latvijas valsts un tautas interesēs vākt, saglabāt, pētīt un popularizēt Latvijas un pasaules garīgās un materiālās kultūras liecības no vissenākajiem laikiem līdz mūsdienām, kam ir arheoloģijas, etnogrāfijas, numismātikas, vēstures vai mākslas vēstures nozīme.

LNVM organizē izstāžu darbību Latvijā, veido ceļojošās izstādes, sadarbojas ar Latvijas skolām, iestādēm, izdod rakstu krājumus un citas publikācijas.

Latvijas Nacionālā vēstures muzeja nodaļas ir Āraišu arheoloģiskais muzejparks un „Dauderi”.

### ĀRAIŠU ARHEOLOĢISKO MUZEJPARKU

veido 9.-10. gs. latgaļu nocietināta dzīves vieta – ezerpils (valsts nozīmes arheoloģijas piemineklis) un tās rekonstrukcija, 14.-17. gs. viduslaiku pilsdrupas (valsts nozīmes arheoloģijas piemineklis), un teritorija ar akmens un bronzas laikmeta mājokļu rekonstrukcijām, kuri izvietoti 12 ha lielā teritorijā Āraišu ezera krastā netālu no Cēsīm. Kopš 20. gs. 90. gadu sākuma to attīstīja kā Baltijā pirmo brīvdabas arheoloģisko muzeju. Citu līdzīgu muzeju vidū Eiropā Āraišu arheoloģiskais muzejparks izceļas ar unikāliem arheoloģiskiem atradumiem, rekonstrukcijas atrašanos oriģinālā vidē un Vidzemei raksturīgo, labi saglabājušos kultūrvēsturisko ainavu, kas pozitīvi kontrastē ar mūsdienu urbāno vidi.

### „DAUDERI”

izvietoti vēsturiskā ēkā Sarkandaugavā - bijušā "Waldschlösschen" īpašnieka Ādolfa fon Bingnera ģimenes villā. Jau laikabiedri to atzinuši par vienu no glītākajām Rīgas privātmājām. No 1937. līdz 1940. gadam tā kalpoja par Valsts un Ministru prezidenta Kārļa Ulmaņa vasaras rezidenci. Pateicoties trimdas mecenāta un kolekcionāra Gaida Graudiņa ieinteresētībai, 1990. gadā tika izveidots Latvijas Kultūras muzejs „Dauderi”. 2010. gadā muzejs kļuva par LNVM nodaļu.

„Dauderi” piedāvā ne vien izstādes, bet arī izīrē telpas un brīvdabas teritoriju dažāda rakstura pasākumiem.

#### **LNVM**

<http://www.draugiem.lv/www.lnvm.lv>

[https://twitter.com/LV\\_vest\\_muzejs](https://twitter.com/LV_vest_muzejs)

<http://www.facebook.com/latvijasnacionalais.muzejs>

<http://youtube.com/LNVMRigaspils>

#### **ĀRAIŠU ARHEOLOĢISKAIS MUZEJPARKS**

<http://www.facebook.com/araisi.lakefortress>

<https://twitter.com/araisimuseum>

[flickr.com - Araisi Iron Age Lake Fortress](https://www.flickr.com/photos/araisiironage/); [vimeo - AraisiLake fortress](https://www.vimeo.com/100000000).

#### **„DAUDERI”**

[https://twitter.com/Dauderi\\_LNVM](https://twitter.com/Dauderi_LNVM)

<http://www.facebook.com/dauderi.lnvm>

<http://www.draugiem.lv/www.dauderi.lv>

© Latvijas Nacionālais vēstures muzejs, 2014