



Latvijas Nacionālā vēstures muzeja ziņnesis

2012. gada **OKTOBRIS**



LATVIJAS NACIONĀLAIS VĒSTURES MUZEJS (LNVM), Pils laukums 3 (Rīgas pili, 3. stāvā); tālrunis: 67221357. Ekspozīciju darba laiks: pirmdien – slēgts; otrdien – svētdien no 10.00 līdz 17.00.

www.lnvm.lv



LNVM nodaļa „DAUDERI”, Sarkandaugavas iela 30, Rīga, LV- 1005; tālrunis: 67392229. Ekspozīciju darba laiks: pirmdien, otrdien – slēgts; trešdien - svētdien no 11.00 līdz 17.00.

www.lnvm.lv



LNVM nodaļa ĀRAIŠU ARHEOLOĢISKAIS MUZEJPARKS, Āraiši, Amatas novads, LV 4140; tālrunis: 64107080; 26567912. Darba laiks līdz 1.novembrim: pirmdien – svētdien no 09.00 līdz 19.00. Ekspozīciju darba laiks no 1. novembra: pirmdien, otrdien – slēgts; trešdien – svētdien no 10.00 līdz 16.00. | www.lnvm.lv

kalendārs / 2012. g. oktobris

Izstādes

vieta: LATVIJAS NACIONĀLAIS VĒSTURES MUZEJS, Pils laukumā 3, Rīgas pils 3. stāvā:
laiks: līdz 31. decembrim

- **izstāde „Kara vīra liktenis”**.
pastāvīgās izstādes
- **„Sakrālā māksla”, „Muzeja skolas klase”, „Nauda Latvijā gadsimtu ritumā”**.

vieta: LNVM nodaļa „DAUDERI”

laiks: līdz 11. novembrim

- **izstāde „Senās rotas”**.
pastāvīgās izstādes
- **„Divas dienas Kārļa Ulmaņa dzīvē”, „Gaida Graudiņa kolekcija”, „Dauderu” vēsture”**.

Pasākumi

vieta: LATVIJAS NACIONĀLAIS VĒSTURES MUZEJS, Pils laukumā 3,
Rīgas pils 3. stāvā

laiks: 13. oktobrī plkst. 12.00

- Ģimenes diena. Tematisks pasākums „Laika mašīnā: muižā pirms 100 un vairāk gadiem”.



19. gs. noskaņās mazie apmeklētāji varēs iejusties, apmeklējot muižas dzīvojamo istabu un iepazīstoties ar muižnieku brīvā laika pavadīšanas veidiem un to apģērbu modes tendencēm. Senās muižas - gan mūsdienās aplūkojamās, gan tās, kuras no Latvijas kartes ir zudušas – bērni varēs iepazīt darbojoties ar senajām fotogrāfijām, gravīru un gleznu reprodukcijām.

Ģimenes biļetes cena Ls 2,50.

Attēlā: Muzeja pamatekspozīcijā. Fotogrāfs Roberts Kaniņš, LNVM.

laiks: 13. oktobrī plkst. 12.00

- **JAUNUMS!** Reizi mēnesī „Iepazīsti muzeju gida vadībā”.



Ekskursija pamatekspozīcijā „Latvijas senvēsture”, kuras laikā apmeklētāji varēs iepazīties ar bagātu arheoloģisko priekšmetu krājumu, kas vēsta par senākajām arheoloģiskajām kultūrām Latvijā un ļauj izsekot Latvijas maztautu – kuršu, zemgaļu, sēļu, latgaļu un lībiešu materiālajai un garīgajai kultūrai. Latvijas Nacionālais vēstures muzejs piedāvā jaunu iespēju reizi mēnesī aplūkot muzeja izstādes un ekspozīcijas gida pavadībā par parastās biļetes cenu. To aicināti izmantot gan vecāki, kas kopā ar bērniem atnākuši uz Ģimenes dienas pasākumu, jo abas norises notiks paralēli, gan ikviens cits interesents. Ieejas biļetes cena izstādē: pieaugušajiem Ls 2, pensionāriem un studentiem Ls 1, skolēniem Ls 0,50. Derīga Ģimenes biļete.

Attēlā: LNVM pamatekspozīcijā. Fotogrāfs Roberts Kaniņš, LNVM.

LNVM izstādes ārpus muzeja

vieta: LATVIJAS REPUBLIKAS SAEIMAS BIBLIOTĒKA

laiks: līdz 7. novembrim

▪ izstāde „Latvijas Republikas parlamentārisma aizsākumi”.

Izstādē apskatāmi dokumenti un fotogrāfijas, kas sniedz ieskatu Tautas padomes darbībā, atspoguļo Satversmes sapulces vēlēšanas un tās darbu līdz Latvijas Republikas Satversmes izstrādei un 1. Saeimas vēlēšanām.

Pieteikties Saeimas Kancelejas Protokola nodaļā pa tālruni 67087353 vai sūtot pieteikumu uz e-pastu: ekskursijas@saeima.lv. Apmeklējuma laiks tiks saskaņots.

aktualitātes / 2012. g. oktobris

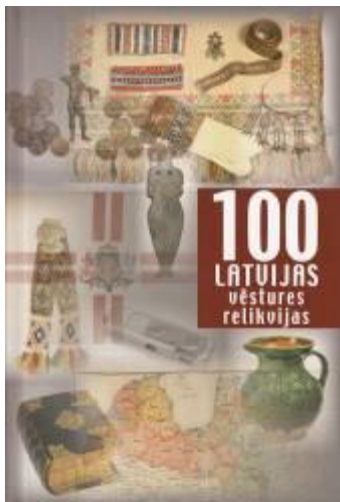
Bezmaksas apmeklējums

Katra mēneša pēdējā sestdienā ieeja Latvijas Nacionālajā vēstures muzejā par brīvu. Bezmaksas diena oktobrī – 27. oktobris.

1. oktobrī, Starptautiskajā senioru dienā, Āraišu arheoloģiskais muzejparkis aicina vecāka gadagājuma ļaudis apmeklēt seno latgaļu dzīvesvietu par brīvu.

Grāmatas par latviešu tautas un Latvijas vēsturi

Maija beigās, atklājot LNVM izstādi Cēsu vēstures un mākslas muzejā, tika publicēta arī grāmata „100 Latvijas vēstures relikvijas”. Tajā apkopoti 100 aizraujoši stāsti par katru



no izstādē redzamajām relikvijām, kā arī katras relikvijas fotoattēls. No 2013. gada aprīļa izstāde „100 Latvijas vēstures relikvijas” būs skatāma LNVM izstāžu zālēs Rīgas pili. Vasarā šis muzeja speciālistu sagatavotais izdevums, vairākas nedēļas turējās pirktaķo grāmatu TOP 10.

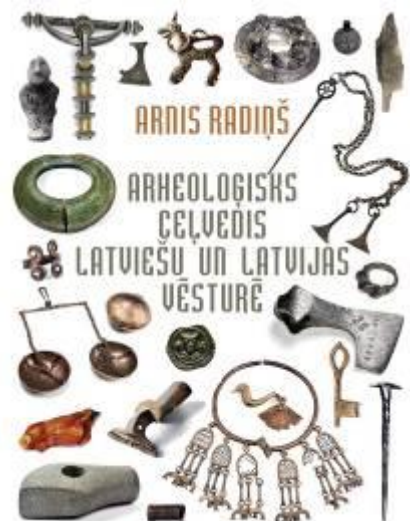
Grāmatas izdevējs ir a/s „Lauku Avīze”.

Savukārt augustā klajā tika laista LNVM direktora Dr. hist. Arņa Radiņa grāmata „Arheoloģisks ceļvedis latviešu un Latvijas vēsturē”. Vērienīgo un fundamentālo darbu ar krāšņām senlietu ilustrācijām izdevis grāmatu apgāds “Neputns” (www.neputns.lv).

Grāmatā plaši auditorijai

saprotamā valodā parādīta Latvijas teritorijā savulaik dzīvojošo cilšu jeb maztautu saplūšana vienā latviešu tautā, kā arī latviešu un to veidojošo kultūru vieta baltu vēstures kopkontekstā. Tāpat darbā atainota Latvijas teritorijas iedzīvotāju kultūru pārmantotība un pēctecība.

Grāmatas iznākšanu finansiāli atbalstīja uzņēmējs Jānis Zuzāns, SIA “Alfor”, tūrisma aģentūra AR-TUR (www.ar-tur.lv), uzņēmuma pārstāve Anita Dudele un tūrisma aģentūras klienti, VKKF. Abas grāmatas gan ir ļoti pieprasītas, bet vēl iegādājamas Latvijas grāmatnīcās un „Neputns” veikalā Rīgā.



Līdz gada beigām vēl divi Ģimenes dienas pasākumi



3. novembrī plkst. 12.00 - „Mana Latvija”. Ģimenes ar 6-10 gadus veciem bērniem gaidītas uz patriotisku nodarbību, kas veltīta nozīmīgajiem notikumiem Latvijas vēsturē: 1918. gada 18. novembrim – Latvijas valsts pasludināšanas datumam un 1919. gada 11. novembrim – Lāčplēša dienai un varonīgajiem Brīvības cīņu laika notikumiem. Bērni uzzinās par vēsturisko notikumu dalībniekiem un apbalvojumiem, kas tika izveidoti varoņu godināšanai.

Savukārt 8. decembrī plkst. 12.00 tematisks pasākums „Rotaļlietu stāsti”. Mazie apmeklētāji aicināti ņemt līdzi savu mīļāko rotaļlietu un noklausīties stāstu par bērnu spēļu mantiņām pirms 1000, simts gadiem, iepazīties ar vecvecāku un vecāku bērnu dienu rotaļlietām. Nodarbībā tiks demonstrēti vairāki desmiti muzeja krājuma priekšmetu, kas stāsta par bērnu pasauli dažādos vēstures periodos.

Reizi mēnesī aicina iepazīt muzeju gida vadībā

Paralēli Ģimenes dienas pasākumiem muzejs interesentiem piedāvā apmeklēt izstādes vai ekspozīcijas gida pavadībā par parastās biļetes vai Ģimenes biļetes cenu.

3. novembrī plkst. 12.00 paredzēta ekskursija izstādē „Latvija Brīvības cīņu laikā”, kurā ar fotoattēlu un dokumentu palīdzību atainota Latvijas valsts veidošanās, Brīvības cīņu svarīgākie notikumi (armijas izveide, cīņas pret lieliniekiem, Cēsu kaujas, bermontiāde), bēgļu atgriešanās no Krievijas, kara postījumi, Latvijas naudas ieviešana, izglītības un kultūras dzīve un ikdienu laika posmā no 1918. līdz 1921. gadam.

8. decembrī plkst. 12.00 ekskursija pastāvīgajā izstādē „Sakrālā māksla”. Izstāde iepazīstina ar vienu no izcilākajām sakrālās mākslas kolekcijām Latvijā, atspoguļojot izcilus koka tēlniecības paraugus laika posmā no 14. gadsimta līdz 19. gadsimtam.

Ieejas biļetes cena izstādē vai ekspozīcijā : pieaugušajiem Ls 2, pensionāriem un studentiem Ls 1, skolēniem Ls 0,50.

Muzejs saņēmis bagātīgu dāvinājumu klāstu

Pēdējo divu mēnešu laikā LNVM saņēmis vairākus nozīmīgus dāvinājumus. Apstākļos, kad muzejam nav līdzekļu jaunu eksponātu iepirkšanai, muzeja darbinieki ir ļoti pateicīgi ikvienam dāvinātājam. LNVM ir pasaulē lielākā Latvijas vēstures liecību krātuve. Sadarbībā ar laikabiedriem muzejam ir iespēja pildīt savu misiju – turpināt Latvijas valsts un tautas interesēs vākt, saglabāt, pētīt Latvijas un pasaules garīgās un materiālās kultūras liecības no vissenākajiem laikiem līdz mūsdienām.

UNIKĀLA TUTULSAKTA

Latvijas Nacionālais vēstures muzejs ir ieguvis unikālu senlietu – ar 1.-2. gadsimtu datējamu tutulsaktu no Vidrižu „Kalnavotiem”. To dāvinājusi „Kalnavotu” saimniece Ilze Jaunzemniece. Par saktas nonākšanu muzejā un līdz ar to zinātniskajā apritē jāpateicas arī E. Melngaiļa Vidrižu novadpētniecības muzeja darbiniecei Almai Kaurātei un arheologam, Latvijas Kultūras akadēmijas mācībspēkam Jurim Urtānam.



Tutulsakta atrasta Vidrižu Kaniņu pilskalna tuvumā – strautā izjaucot bebru aizsprostu.

Senlieta ir unikāla – otra tieši šāda tutulsakta Austrumeiropā nav zināma. Latvijā bronzas laikmeta tutuls iepriekš atrasts Ķivutkalna pilskalnā. Otrs – vēlāks - jau ar laiku ap Kristus dzimšanu datējams – Vitrupes Ivašos. Vidrižu tutulsaktai līdzīgākā ir Āraišu ezerpilī atrastā, taču tā ir mazāka, bez ažūrā rotājuma. Apmēram tikpat lielas tutulsaktas fragments atrasts Turaidas Pūteļos un glabājas Turaidas muzejrezervātā. Turaidas, Āraišu un jauniegūtais Vidrižu Kalnavotu eksemplāri ir apmēram no viena laika un datējami ar 1.-2. gs. Šādas tutulsaktas ir ļoti rets atradums arī ārpus Latvijas, divas tutulsaktas ir zināmas no bijušās Austrumprūsijas teritorijas

no Dolheimas (Dollkeim) un Vogavas (Wogau) kapulaukiem, kā arī divas atrastas Igaunijā Triigi kapulaukā. Taču tām trūkst ažūrā apkaluma lejasdaļā, kas tās atšķir no unikālā Vidrižu atraduma.

Vidrižu tutulsakta ir ļoti nozīmīga arī no zinātniskā aspekta. Tā palīdz skaidrot kultūrvēsturiskos procesus Rietumvidzemē mūsu ēras pirmajos gadsimtos. Par šo laiku ir ļoti maz liecību. Ar otrā gadsimta vidū Gaujas lejtecē ir zināmi tā saukto Vidzemes zemgaļu pieminekļi, bet tutulsakta ir nedaudz agrāka un tās etniskā piederība ir neskaidra. *Attēlā: Tutulsakta. Fotogrāfe Rūta Kraukle, LNVM.*

LIECĪBAS NO AKMENS LAIKMETA



Pateicoties senvēstures izpētes entuziastam Andrim Pupiņam, LNVM nonākušas jaunas, interesantas liecības par Daugavas krastu apdzīvotību akmens laikmetā. Krama rīki – nazis, kasīkļi (attēlā) un izejmateriāls rīku izgatavošanai norāda uz jaunu vidējā neolīta (3400.-2300. g. pr. Kr.) apmetnes vietu Daugavas krastā Ķekavas novada Daugmales pagastā. *Foto: LNVM.*

MUZEJĀ IEMĀJO PODNIEKA ANTONA ŠMULĀNA PRESTIŽIE VELNI

Tie saņemti kā dāvinājums no Ievas Liepiņas, kura strādā Rakstniecības un mūzikas muzejā. 15 velni mantoti no vecmāmiņas Veras Liepiņas, kura savulaik strādājusi ražošanas apvienībā „Daiļrade”. Ar „Daiļrades” starpniecību meistarū darinājumi nonāca Tautas lietišķās mākslas salonos –



tādējādi „pirmā roka” iegādāties kāroto lietu bija tiem, kas strādāja „Daiļradē”.

A. Šmulāna velni savulaik bija prestižs zīmols mākslas gardēžu kolekcijās. Trauslie, vairākus gadu desmitus glabātie māla tēli savu dzīvi turpinās muzeja kolekcijā. Pats „velnu meistars”, Latgales podnieks Antons Šmulāns (1927 – 1972), dzīvoja un strādāja Ludzas rajona Blontu ciema Kucovkā. Meistara slavas laiks ir 20. gadsimta 60. gadi – līdz pat brīdim, kad viņa mūžs pēkšņi aprāvās. Neviens precīzi nepateiks, cik daudz sīkplastikas figūriņu meistarā roka izveidojusi. Tie varētu būt vairāki tūkstoši, taču neviena no tām nav līdzīga citai, un, galvenais, – nevienam nav izdevies Šmulānu atdarināt.

Velnu radīšanā viņu neviens nav pārspējis. No māla pikas „izvilkti”, plastiski un izteiksmīgi, tie pauž meistarā iedoto raksturu un patiesībā vairāk atgādina cilvēku, ne pasaku tēlu īpašības. *Fotogrāfs: Roberts Kaniņš, LNVM.*



SKOLĒNS ATROD DZELZS ŠĶĒPA GALU

Septembrī muzejs saņēma kādu informatīvi vērtīgu dāvinājumu no 12 gadus veca skolnieka. Kartupeļu talkas laikā Jelgavas novada Valgundes pagastā zēns bija atradis dzelzs šķēpa galu, ko muzeja speciālisti datēja ar 10.-11. gs.

Lai arī šķēpa gals ir stipri apdrupis un tā materiālā vērtība nav liela, tas ir nozīmīgs zemgaļu vēstures avots, jo šī ir pirmā liecība par cilvēku klātbūtni dzelzs laikmetā teritorijā starp Jelgavu un Rīgu (šī zeme tiek uzskatīta par tolaik neapdzīvotu).

Attēlā: Atrastais šķēpa uzgalis. Foto: LNVM.

KOLEKCIONĀRS NODOD MUZEJAM 16. UN 17. GADSIMTA KARTES

LNVM saņēmis vērtīgu dāvinājumu no Čikāgā (ASV) dzīvojošā kolekcionāra Viļņa Vīlpa, kurš muzejam nodevis divas Latvijas teritorijas kartes no 16.–17. gadsimtā izdotajiem atlantiem – 1574. gadā Venēcijā izdotās „La Geografia di Claudio Tolomeo



Alessandrino” un 1635. gadā Londonā izdotā G. Merkatora atlanta izdevuma angļu valodā „Historia Mundi: or Merchator’s Atlas”.

1574. gadā izdoto karti „Tavola Nuova di Prussia et di Livonia” 1561. gadā zīmējis itāļu kartogrāfs Džirolamo Ruscelli, kurš balstījies uz antīkā ģeogrāfa Ptolemaja darbiem, kā arī

papildinājis tos ar jaunām kartēm, kas balstītas uz jauno laiku zināšanām par ģeogrāfiju.

Ar roku izkrāsotā Livonijas karte ir 1595. gadā kartogrāfa Merkatora sagatavota reģiona speciālkarte „Livonia or Liefland”, kas 17. gadsimtā piedzīvojusi daudzus izdevumus atlantos visās lielākajās Eiropas valodās un salīdzinoši precīzi ataino mūsdienu Latvijas un Igaunijas teritoriju ģeogrāfiju. Tā tiek uzskatīta par vienu no pirmajām kartēm, kurā minēts vārds „latvieši” (*Letten*).

PIEMIŅAI GLABĀTS IZSŪTĪJUMĀ SIBĪRIJĀ MIRUŠAS MEITENES APĢĒRBS

LNVM Vēstures departamenta bērnu apģērbu kolekciju papildinās Lienītes Dimitres dāvinājums – izsūtījumā Sibīrijā mirušās māsiņas Ievas Dimitres (1943 -1953) apģērbs.



Tā ir kleitiņa ar priekšautiņu, balta flaneļa pidžama un skolas tērps – rūtaini zili svārki, balta blūze un melns priekšauts.

Dimitru ģimene – Ida (1907-1983) un Jānis (1903-1943) ar septiņus mēnešus veco meitiņu Lienīti no Rīgas tika deportēta 1941. gada 14. jūnijā un nometināta Krasnojarskas novada Tasejevā. Bērniem drēbes šuva meiteņu māte, kura jaunībā bija mācījusies un 1928. gadā absolvējusi *H. Murevsky* rokdarbu skolu Rīgā.

Ida Dimitre ar Lienīti Latvijā atgriezās 1956. gadā, kā piemiņu no mirušās meitiņas pārvedot arī viņas apģērbus. *Fotogrāfs Roberts Kaniņš, LNVM.*

LNVM arheologs Līvu dienas lasījumos Turaidā

Turaidas muzejrezervātā 8. septembrī plkst. 14.30 Līvu dienas "Līvu spēks un bagātība Gaujas krastos" ietvaros notika Autīnes sacelšanās 800 gadu piemiņai veltīti lasījumi, kuros ar 20 minūšu referātu „Par dažu Rietumvidzemes pilskalnu interpretāciju” piedalījās LNVM Arheoloģijas departamenta vadītājs Jānis Ciglis.

Referātā tika izvirzīta un pamatota hipotēze, ka „netipiskie pilskalni” – tādi kā Liepupes pilskalns, Straupes Baterijas un Vaidavas pilskalns - saistāmi ar pirmo priesteru, kuri no 1206. – 1208. gadam kristīja Metsepoli, Idumeju, Imeru, dzīvesvietām.

Turpina tradīcijas un iedibina jaunas



8. septembrī ar tematisku pasākumu „Skolā pirms 100 gadiem” LNVM muzejpedagogi atsāka Ģimenes dienas nodarbības. Savukārt ar ekskursiju izstādē „Kara vīra liktenis” aizsākās ikmēneša pasākumu cikls pieaugušajiem „Iepazīsti muzeju gida vadībā!”

27. septembrī notika tradicionālā Skolotāju diena

Kā ik gadu rudenī, LNVM rīkoja Skolotāju dienu, uz kuru tika aicināti sākumskolas, vēstures, kultūras vēstures un citu priekšmetu skolotāji. Muzeja pārstāvji iepazīstināja ar piedāvājumiem skolām 2012./2013. mācību gadam, jaunieguvumiem un jaunākajiem izdevumiem, kā arī izstādi „Kara vīra liktenis”.

Aizvadītajā mācību gadā muzeju apmeklējušas skolēnu grupas no 145 skolām no visas Latvijas. Aktīvāko skolu pārstāvji saņēma muzeja balvas. Īpaši aktīvs sadarbības partneris ir Zolitūdes ģimnāzija, no tās LNVM apmeklējušas 20 grupas un skolā izstādītas visas muzeja veidotās Ceļojošās izstādes. Veiksmīga sadarbība pagājušajā mācību gadā muzejam izveidojās ar Rīgas Centra Humanitāro ģimnāziju un Rīgas Franču liceju, Rīgas Kultūru vidusskolu, Rīgas 10. vidusskolu un Lizuma vidusskolu.

Āraišos noslēgsies aktīvā sezona

Āraišu arheoloģiskajā muzejparkā aizvadīta gada aktīvākā daļa. Līdz rudenim notikuši 18 pasākumi, koncerti un radošās darbnīcas. Kopējais apmeklētāju skaits – gandrīz 13 000 no vairāk kā 50 valstīm. TOP 5 valstis ir Latvija, Vācija, Lietuva, Igaunija un Krievija. Salīdzinot ar pagājušo gadu, samazinājies ceļotāju grupu skaits, savukārt pieaudzis individuālo ceļotāju skaits un biežāk muzejparku apmeklē ģimenes ar bērniem.

Līdzdalība Eiropas arheologu asociācijas kongresā

Eiropas Arheologu asociācijas kongresos, kas notiek ik gadu, gan pieredzējuši zinātnieki, gan jaunie pētnieki var prezentēt savus darbības virzienus un savu pētījumu rezultātus starptautiskas auditorijas priekšā, dalīties pieredzē. Tāpat kongresā iespējams iepazīties ar jaunākajiem sasniegumiem arheoloģijā, uzturēt un dibināt savstarpējos kontaktus profesionāļu vidē.

Eiropas arheologu asociācijas 18. kongress notika Helsinkos, laikā no 29. augusta līdz 1. septembrim. Tajā piedalījās arī trīs Latvijas Nacionālā vēstures muzeja pārstāvji.

Mag. hist. Artūrs Tomsons, LNVM Arheoloģijas departamenta galvenais glabātājs, piedalījās EAA kongresa ieroču arheoloģijas sesijā „War! Conflict archaeology and its role in the study of the past and present of Europe”. Savā referātā „Distribution of “Couronian” swords in the Eastern Baltic: social, economic and symbolic aspects of interpretation” latviešu arheologs aplūkoja jaunākās atziņas par iespējam izmantot noteikta veida senlietas, tai skaitā ieročus, pagātnes procesu atspoguļošanā. Kongresa ietvaros tika apmeklētas arī sesijas par bronzas laikmeta un viduslaiku arheoloģiju. H.Valka un J.Staekera vadītās sesijas – Simboli un ticības zīmes apbedījumos pārejas posmā no pagānisma uz kristietību (*Symbols and Signs of Belief in Graves at the Transition from Pre-Christian to Christian Times*) ietvaros ar referātu „Divu tradīciju koeksistence – mirušo apbedīšana apgērbā un liķautā mūsdienu Latvijas teritorijā 14. – 18. gs.” uzstājās Dr. hist. Vitolds Muižnieks, LNVM Arheoloģijas departamenta pētnieks.

Irita Žeiere, LNVM Arheoloģijas departamenta pētniece, kongresa arheoloģisko tekstilmateriālu sesijā nolasīja referātu „Lini – sena un tradicionāla tekstilmateriālu izejviela Latvijā” - par arheoloģiskajos izrakumos iegūto linu audumu fragmentu izpēti. Sesijas devīze bija „Arheoloģiskās tekstilijas – no atradumiem līdz jaunatklājumiem”. Kopā šajā sesijā tika nolasīti un apspriesti 13 dažādu Eiropas valstu tekstilpētnieku referāti.

Braucienam un dalību kongresā finansiāli atbalstīja Valsts Kultūrkapitāla fonds.

„Atvērto durvju dienā” muzejs informēja par gaidāmajām pārmaiņām

28. septembrī Valsts kanceleja sadarbībā ar valsts pārvaldes institūcijām visā Latvijā organizēja „Atvērto durvju dienu”. LNVM apmeklētājiem piedāvāja iespēju iepazīties ar muzeja aktualitātēm un darbības pamatprincipiem. No plkst. 10.00 līdz plkst. 11.00 varēja aplūkot izstādi „Kara vīra liktenis” Irīnas Zeibārtes, LNVM direktora vietnieces zinātniskajā darbā, pavadībā. No plkst. 14.00 līdz plkst. 15.00 LNVM direktors Dr. hist. Arnis Rādiņš priekšlasījumā „Latvijas Nacionālais vēstures muzejs pārmaiņu gaidās” stāstīja par muzeja nākotni Rīgas pils restaurācijas kontekstā.

Pašlaik Latvijas Nacionālais vēstures muzejs, kas atrodas pils konventa daļā, turpina savu darbu kā līdz šim, jo Rīgas pils renovācija plānota divās kārtās un līdz 2015. gada beigām darbi norisināsies tikai priekšpilī. Pēc to noslēguma renovācija savukārt uzsāksies konventa daļā.

Saskaņā ar projektu Latvijas Nacionālais vēstures muzejs šajā laikā ar savām kolekcijām pārcelsies uz jaunbūvējamo Pulka ielas krātuvju kompleksu un cer atgriezties Rīgas pilī ar jaunām ekspozīcijām 2018. gadā.

Eiropas Kultūras mantojuma dienas Āraišu arheoloģiskajā muzejparkā



8. septembrī, Eiropas Kultūras mantojuma dienas ietvaros, Āraišos ar koncertu uzstājās Amatas novada vīru koris „Cēsis” diriģentes Marikas Slotinas – Brantes vadībā. Tika izdziedātas gan latviešu komponistu kora dziesmas, gan tautas dziesmas un ziņģes, kuras vēstīja par jūru, upēm un ūdeņiem.

Ar atmiņu stāstījumu „Ezerpilis meklējot” klausītājus iepazīstināja Dr. hist. h.c. Zigrīda Apala, atgādinot teikas par Ušura, Lisas un

Āraiša ezeriem, un atklājot arheologa Jāņa Apala piedzīvoto, nirstot Vidzemes un Zemgales ezeros.

Jūrmalas pilsētas muzeja galvenais zemūdens vēstures speciālists Voldemārs Rains stāstīja par niršanu un pētījumiem Āraišu ezerā, un zemūdens kultūrvēsturiska mantojuma apzināšanu, kā arī par pēdējo gadu atradumiem Latvijas ūdeņos.

Dr. biol. Māris Zunde ar stāstījumu par dendrohronoloģisko datēšanas metodi un dendrohronoloģisko mantojumu Latvijas ūdeņos, tai skaitā arī Āraišu ezerpils datējumu, aizrāva ikvienu no teju nepilna simta šī pasākuma apmeklētājiem.

Arī Grobiņā atzīmēja Eiropas kultūras mantojuma dienas



9. septembrī arī Grobiņā notika Eiropas kultūras mantojuma dienām (EKMD) veltīti pasākumi. To šā gada tēma bija „Baltijas jūras piekrastes un iekšējo ūdeņu kultūras mantojums”. Grobiņas arheoloģisko pieminekļu komplekss atrodas pie viena no senajiem ūdens ceļiem – Ālandes upes, tādēļ arī Grobiņa iesaistījās šajos pasākumos, organizējot izglītojošu semināru – diskusiju „Kultūras mantojums un tā vēsturiskās vērtības mūsdienu kontekstā”. Galvenā uzmanība seminārā tika pievērsta UNESCO Pasaules mantojuma sarakstam nominētajiem pieminekļiem, par kuriem referēja arī divi LNVM Arheoloģijas departamenta darbinieki: Dr. hist. Ingrīda Līga Virse stāstīja par „Zināmo un nezināmo par Grobiņas arheoloģiskā kompleksa pieminekļiem”, Ritvars Ritums sniedza „Ieskatu kultūras pieminekļu aizsardzībā starpkaru

periodā”. Pēc diskusijas Grobiņas pilskalna Skabāržkalnā, piedaloties Grobiņas un novada iedzīvotājiem, tika pacelts EKMD karogs. Pasākuma apmeklētāji varēja iepazīties ar seno amatu prasmēm (tās rādīja LNVM speciāliste Baiba Dumpe), kā arī 14. gs. ieročiem, bruņojumu un kaujas mākslu. Pēcpusdienā notika populārzinātniska ekspedīcija – pārgājiens arheologu pavadībā „Izzinot Priediena senkapu nozīmīgāko atradumu pēdas”, kuru vadīja akadēmiķis Juris Urtāns un Dr. hist. Ingrīda Līga Virse. EKMD pasākumos Grobiņā piedalījās 150-200 cilvēku. *Attēlos: EKMD Grobiņā.*

Muzeja pārstāves starptautiskā konferencē Polijā



LNVM Vēstures departamenta pētniece Kristīne Ducmane, faleristikas un medaļu kolekciju galvenā glabātāja Laima Grīnberga un monētu, bonistikas un depozītu kolekciju galvenā glabātāja Anda Ozoliņa atradās radošā braucienā Augustovā, Polijā, kur no 19. līdz 22. septembrim norisinājās 10. Starptautiskā zinātniskā konference „Nauda – monetārās sistēmas – kopīgais Eiropas mantojums”.

Konferencē piedalījās 60 dalībnieki

no Baltkrievijas, Bulgārijas, Krievijas, Lietuvas, Latvijas, Moldovas, Polijas, Rumānijas, Slovākijas un Ukrainas, tika nolasīti 40 referāti par tematiem, kas aptver ar naudas sistēmām Eiropā saistītus jautājumus no antīkās Grieķijas laika līdz pat 20. gadsimtam, kā arī tika aplūkota virkne ar faleristikas problēmām saistītu jautājumu.

Kristīne Ducmane nolasīja referātu „Monētas no arheoloģiskajiem izrakumiem kā naudas apgrozības liecinieces Rīgā 16. – 17. gs.”, Laima Grīnberga – „Latvijas Republikas augstākais militārais apbalvojums – Lāčplēša Kara ordenis – latviešu un poļu cīnītājiem Brīvības cīņās 1918. – 1920. g.”,

Anda Ozoliņa – „Livonēzi – kompromiss starp Krievijas un Rietumeiropas naudas sistēmām”.

Konferences materiāli 2012. gada beigās tiks publicēti atsevišķā izdevumā.

Attēlā pa kreisi: referātu lasa Laima Grīnberga. Pa labi: referātu lasa Kristīne Ducmane.

Foto: LNVM.



piedāvājumi

Skolām, bibliotēkām, sabiedriskām iestādēm

Latvijas Nacionālais vēstures muzejs skolām, bibliotēkām, sabiedriskām iestādēm piedāvā šādas ceļojošās izstādes:

- „Mēs, tauta”
- „Valsts, zeme, tauta”
- „Latvija Brīvības cīņu laikā. 1918. – 1921.”
- „Baltijas brīvības ceļš”
- „Patiesība par Lielvārdes jostu?”
- „Rīgas naudai - 800”

Ceļojošo izstāžu eksponēšanas maksa par 1 dienu – 3 Ls.

Sākumskolas audzēkņu grupām

VIETA: LATVIJAS NACIONĀLAIS VĒSTURES MUZEJS, Pils laukumā 3, Rīgas pils 3. stāvā

- „**Mana mīļākā rotaļlieta**” (muzejpedagoģiskā programma, kuras laikā skolēni uzzina, ar kādām rotaļlietām bērni spēlējās pirms 10, 100 un 1000 gadiem);
- „**Kā dzīvoja senie ļaudis**” (muzejpedagoģiskā programma, kuras laikā skolēni iepazīstas ar seno cilvēku dzīvesveidu akmens, bronzas un dzelzs laikmetā);
- „**Ceļojums laikā no ledus laikmeta līdz 19. gs.**” (programma, kuras laikā skolēni iepazīstas ar cilvēku dzīvi akmens, bronzas un dzelzs laikmetā un latviešu tradicionālo kultūru un dzīvesveidu 19. gs.);
- „**Kā Pastariņam skolā gāja**” (muzejpedagoģiskā programma, kuras laikā skolēni uzzina, kā mācījās zemnieku bērni 19. gs.);
- „**Ābece – mana pirmā mācību grāmata**” (muzejpedagoģiskā programma, kuras laikā skolēni iepazīstas ar pirmajām latviešu ābecēm);
- „**Ciemos pie zemnieka un muižnieka**” (muzejpedagoģiskā programma, kura iepazīstina ar zemnieku un muižnieku dzīvesveidu 19. gs.);
- „**Latviešu gadskārta**” (muzejpedagoģiskā programma, kuras laikā skolēni var iepazīties ar latviešu gadskārtas svētkiem, ticējumiem);
- „**Mana Latvija**” (muzejpedagoģiskā programma, kurā skolēni uzzina par Latvijas Republikas dzimšanas dienu un Lāčplēša dienu).

Pamatskolas un vidusskolas audzēkņu grupām:

VIETA: LATVIJAS NACIONĀLAIS VĒSTURES MUZEJS, Pils laukumā 3, Rīgas pils 3. stāvā.

- „**Latvijas senvēsture**” (tematiskā ekskursija ekspozīcijā, darba lapas) P/sk., V/sk.;
- „**Latvija viduslaikos**” (tematiskā ekskursija ekspozīcijā, darba lapas) P/sk., V/sk.
- „**Viduslaiku bruņinieki**” (muzejpedagoģiskā programma, kuras laikā skolēni iepazīstas ar Rīgas pils vēsturi, bruņinieku ieročiem, dzīvesveidu. Skolēniem ir iespēja iejusties nelielā bruņinieku svētku ainā, izmantojot viduslaiku tērpu un apbruņojuma atdarinājumus) P/sk.; „**Viduslaiku pilsēta – Rīga**” (muzejpedagoģiskā programma, darba lapas) P/sk., V/sk.;
- „**Senā skola un rakstība**” (muzejpedagoģiskā programma, kuras laikā skolēni iepazīstas ar to, kā bērni mācījās skolā 19. gs.); P/sk.

- „Ornaments, zīme, simbols Latvijā” (tematiskā ekskursija ekspozīcijā) P/sk., V/sk.;
- „Apģērbs gadsimtu gaitā Latvijas teritorijā” (no akmens laikmeta līdz 19. gs. beigām) (tematiskā ekskursija pamatekspozīcijā, darba lapas) P/sk., V/sk.;
- „Rotaslietu attīstība Latvijā līdz 17. gs.” (tematiskā ekskursija ekspozīcijā) P/sk., V/sk.;
- „Kurzemes un Zemgales hercogiste hercoga Jēkaba valdīšanas laikā” (muzejpedagoģiskā programma, darba lapas) P/sk., V/sk.;
- „Tautastērpi Latvijas novados” (tematiskā ekskursija ekspozīcijā) P/sk., V/sk.;
- „Zemnieku un muižnieku dzīvesveids 18. – 20. gs. sāk.” (tematiskā ekskursija ekspozīcijā, darba lapas) P/sk., V/sk.;
- „Mode un uzvedības kultūra 17. – 20. gs” (muzejpedagoģiskā programma, darba lapas) P/sk., V/sk.;
- „Sakrālā arhitektūra un māksla 14. – 18./19. gs. mijā” (muzejpedagoģiskā programma vidusskolas klasēm, darba lapas) V/sk.;
- „Jugendstila interjers, rotas, aksesuāri” (tematiskā ekskursija ekspozīcijā, darba lapas) V/sk.
- „Naudas vēsture Latvijā” (tematiskā ekskursija ekspozīcijā) P/sk., V/sk.;
- „Heraldika un ģerboņu vēsture Latvijā” (muzejpedagoģiskā programma, kuras laikā skolēni iepazīstas ar heraldikas principiem, ģerboņu vēsturi Latvijā, Latvijas Republikas ģerboņa izveidi, darba lapas) P/sk., V/sk.;
- „Latvijas Republika. 1918. – 1940. g.” (tematiskā ekskursija ekspozīcijā, darba lapas) P/sk., V/sk.;
- „Latvijas valstiskās neatkarības zaudēšana” (tematiskā ekskursija ekspozīcijā, darba lapas) P/sk., V/sk.

Informācija, ekskursiju un muzejpedagoģisko programmu pieteikšana:

LATVIJAS NACIONĀLAIS VĒSTURES MUZEJS

Pils laukums 3 (Rīgas pilī, 3. stāvā); tālrunis: 67221357.

Darba laiks: pirmdien - piektdien no 8.30 līdz 17.00.

LNVM nodaļa „DAUDERI”

Sarkandaugavas iela 30, Rīga, LV- 1005; tālrunis: 67392229.

Darba laiks: pirmdien - piektdien no 8.30 līdz 17.00.

LNVM nodaļa ĀRAIŠU ARHEOLOĢISKAIS MUZEJPARKS

Āraiši, Amatas novads, LV 4140; tālrunis: 64107080.

Darba laiks: pirmdien - piektdien no 8.30 līdz 17.00.

Cenrādis

Muzeja pamatekspozīciju, izstāžu un teritorijas apmeklējums			
1.1.	PAMATEKSPOZĪCIJAS APMEKLĒJUMS (ar PVN)		
1.1.1.	Pieaugušajiem	1 persona	2,00
1.1.2.	Skolēniem	1 persona	0,50
1.1.3.	studentiem, pensionāriem	1 persona	1,00
1.1.4.	ģimenes biļete (1-2 pieaugušie ar 1-2 bērniem)	1 apmeklējums	2,50
1.2.	MUZEJA VEIDOTAS IZSTĀDES APMEKLĒJUMS (ar PVN)		
1.2.1.	Pieaugušajiem	1 persona	2,00
1.2.2.	Skolēniem	1 persona	0,50
1.2.3.	studentiem, pensionāriem	1 persona	1,00
1.2.4.	ģimenes biļete (1-2 pieaugušie ar 1-2 bērniem vai viena daudz bērnu ģimene)	1 apmeklējums	2,50
1.3.	VIESIZSTĀDES APMEKLĒJUMS (ar PVN)		
1.3.1.	Pieaugušajiem	1 persona	2,00
1.3.2.	Skolēniem	1 persona	0,50
1.3.3.	studentiem, pensionāriem	1 persona	1,00
1.3.4.	ģimenes biļete (1-2 pieaugušie ar 1-2 bērniem vai viena daudz bērnu ģimene)	1 apmeklējums	2,50
1.4.	PAMATEKSPOZĪCIJAS UN MUZEJA VEIDOTU TEMATISKU IZSTĀŽU APMEKLĒJUMS (ar PVN)		
1.4.1.	Pieaugušajiem	1 persona	3,00
1.4.2.	Skolēniem	1 persona	0,80
1.4.3.	studentiem, pensionāriem	1 persona	1,50
1.4.4.	ģimenes biļete (1-2 pieaugušie ar 1-2 bērniem vai viena daudz bērnu ģimene)	1 apmeklējums	3,80
1.5.	Ekskursija muzeja krātuvē (grupā līdz 10 personām)	1 persona	10,00
1.6.	Gida pakalpojumi muzeja ekspozīcijās un izstādēs (grupā ne vairāk kā 30 personas) līdz 60 minūtēm		
1.6.1.	latviešu valodā	1 grupa	5,00
1.6.2.	svešvalodā (angļu, krievu, vācu valodā, izņemot krievu valodu 1.-9.klašu skolēniem)	1 grupa	10,00
1.6.3.	krievu valodā 1.-9.klašu skolēniem	1 grupa	5,00
1.7.	„DAUDERU” PARKA BRĪVDABAS IZSTĀDES APMEKLĒJUMS (ar PVN)		
1.7.1.	Pieaugušajiem	1 persona	0,50
1.7.2.	Skolēniem	1 persona	0,20
1.7.3.	studentiem, pensionāriem	1 persona	0,40
1.7.4.	ģimenes biļete (1-2 pieaugušie ar 1-2 bērniem vai viena daudz bērnu ģimene)	1 apmeklējums	0,70

pamatinformācija

LATVIJAS NACIONĀLAIS VĒSTURES MUZEJS (LNVM)

ir trešais vecākais muzejs Latvijā un vienīgais Latvijas vēstures muzejs pasaulē. Kopš dibināšanas 1869. gadā, LNVM ir kļuvis par lielāko latviešu tautas muzejisko vērtību krātuvi - tā kolekcijās ir vairāk nekā miljons priekšmetu: arheoloģiskajos izrakumos iegūtas senlietas, rotu un monētu depoziiti, tautastērpi, tradicionālie darbarīki, tautas lietišķās mākslas darinājumi, sadzīves priekšmeti, fotogrāfijas, dokumenti, kartes, gravīras, gleznas u. c. Latvijas vēstures liecības. Muzeja misija ir Latvijas valsts un tautas interesēs vākt, saglabāt, pētīt un popularizēt Latvijas un pasaules garīgās un materiālās kultūras liecības no vissenākajiem laikiem līdz mūsdienām, kam ir arheoloģijas, etnogrāfijas, numismātikas, vēstures vai mākslas vēstures nozīme.

LNVM īsteno izstāžu darbību Latvijā un ārvalstīs, veic pētniecisko darbību, organizē konferences un seminārus, sadarbojas ar Latvijas skolām, iestādēm, izdod rakstu krājumus un citas publikācijas.

Latvijas Nacionālā vēstures muzeja nodaļas ir Āraišu arheoloģiskais muzejparks un „Dauderi”.

ĀRAIŠU ARHEOLOĢISKO MUZEJPARKU

veido 9.-10. gs. latgaļu nocietināta dzīves vieta – ezerpils (valsts nozīmes arheoloģijas piemineklis) un tās rekonstrukcija, 14.-17. gs. viduslaiku pilsdrupas (valsts nozīmes arheoloģijas piemineklis), un teritorija ar akmens un bronzas laikmeta mājokļu rekonstrukcijām, kuri izvietoti 12 ha lielā teritorijā Āraišu ezera krastā netālu no Cēsīm. Kopš 20. gs. 90. gadu sākuma to attīstīja kā Baltijā pirmo brīvdabas arheoloģisko muzeju. Citu līdzīgu muzeju vidū Eiropā Āraišu arheoloģiskais muzejparks izceļas ar unikāliem arheoloģiskiem atradumiem, rekonstrukcijas atrašanos oriģinālā vidē un Vidzemei raksturīgo, labi saglabājušos kultūrvēsturisko ainavu, kas pozitīvi kontrastē ar mūsdienu urbāno vidi.

„DAUDERI”

izvietoti vēsturiskā ēkā Sarkandaugavā - bijušā "Waldschlösschen" īpašnieka Ādolfā fon Bingnera ģimenes villā. Jau laikabiedri to atzinuši par vienu no glītākajām Rīgas privātmājām. No 1937. līdz 1940. gadam tā kalpoja par Valsts un Ministru prezidenta Kārļa Ulmaņa vasaras rezidenci.

Pateicoties trimdas mecenāta un kolekcionāra Gaida Graudiņa ieinteresētībai, 1990. gadā tika izveidots Latvijas Kultūras muzejs „Dauderi”.

2010. gadā muzejs kļuva par LNVM nodaļu.

„Dauderi” piedāvā ne vien izstādes, bet arī izīrē telpas un brīvdabas teritoriju dažāda rakstura pasākumiem.