

# Latvijas Nacionālā vēstures muzeja ziņnesis



## 2014 JANVĀRIS

### Gadumijā iznācis muzeja jaunākais rakstu krājums



Bagātīgi ilustrētais rakstu krājums ir Latvijas Nacionālā vēstures muzeja 2007.–2010. g. zinātnisko lasījumu publikācija – pēc skaita deviņpadsmitā šajā sērijā. Hronoloģiski izdevumā aptverti visi Latvijas vēstures posmi un plašs ar Latvijas vēsturi, arheoloģiju, etnogrāfiju, numismātiku un mākslas vēsturi saistītu tēmu loks. Rakstu autori – LNVM darbinieki – devuši jaunu ieguldījumu Latvijas vēstures atsegšanā. Visiem rakstiem pievienots kopsavilkums angļu valodā. Tāpat kā citu LNVM izdevumu, arī šis grāmata uzdevums ir iepazīstināt sabiedrību ar muzeja darba rezultātiem. Tās tapšanai finansiāls atbalsts saņemts no Valsts Kultūrkapitāla fonda, to atbalstījusi arī Latvijas Muzeju biedrība. Jauniznākusi grāmata iegādājama LNVM nodaļā „Dauderi”.



**LATVIJAS NACIONĀLAIS VĒSTURES MUZEJS (LNVM),**  
Pils laukums 3 (Rīgas pilī, 3. stāvā);  
tālrunis: 67221357.  
Muzejs uz nenoteiktu laiku  
apmeklētājiem slēgts.  
[www.lnvm.lv](http://www.lnvm.lv)



**LNVM nodaļa „DAUDERI”,**  
Sarkandaugavas iela 30, Rīga,  
LV- 1005; tālrunis: 67392229.  
Ekspozīciju darba laiks:  
pirmdien, otrdien – slēgts;  
trešdien - svētdien no 11.00 -17.00.  
[www.lnvm.lv](http://www.lnvm.lv)



**LNVM nodaļa ĀRAIŠU**  
**ARHEOLOGISKAIS MUZEJPARKS**  
Āraiši, Amatas novads LV 4140;  
tālrunis: 64107080; 26567912.  
Ekspozīciju darba laiks:  
no 1. novembra pirmdien,  
otrdien - slēgts;  
trešdien - svētdien no 10.00 līdz 16.00.  
Līdz 1.novembrim:  
pirmdien - svētdien no 09.00 līdz 19.00.  
[www.lnvm.lv](http://www.lnvm.lv)

## kalendārs | 2014.g. janvāris

### Izstādes

**vieta:** LATVIJAS NACIONĀLAIS VĒSTURES MUZEJS, Pils laukumā 3, Rīgas pils 3. stāvā

Muzeja pamatekspozīcija uz nenoteiktu laiku apmeklētājiem slēgta.

**vieta:** LNVM nodaļa „DAUDERI”

pastāvīgās izstādes

- „Divas dienas Kārļa Ulmaņa dzīvē”, „Gaida Graudiņa kolekcija”, „Dauderu” vēsture”.

### Pasākumi

**vieta:** LNVM nodaļa „DAUDERI”, Rīgā, Sarkandaugavas ielā 30.

Jābrauc ar 5. vai 9. tramvaju līdz pieturai „Aldaris” vai ar 267. maršruta taksometru līdz galapunktam. Ir autostāvvietas.

**laiks:** 11. janvārī plkst. 12.00.

- Muzejs ģimenei. Izglītojoša un izklaidejoša nodarbība bērniem „Rotaļlietu stāsti”.



Tāpat kā iepriekšējos gados, arī šajā gadā Latvijas Nacionālais vēstures muzejs turpinās cikla „Muzejs ģimenei” nodarbības, piedāvājot iespēju ģimenēm ar bērniem reizi mēnesī laiku pavadīt, izzinot kultūras vērtības un uzturoties kultūrvēsturiskā vidē.

11. janvāra nodarbības galvenie varoņi būs rotaļlietas, kuras priecējušas bērnus vēl pirms gadu desmitiem – koka zirdziņš, liels plīša lācis, lupatu lellīte, uzvelkams robotiņš un daudzas citas.

Kā allaž mazie apmeklētāji varēs gan piedalīties spēlēs, gan asināt prātu, iedziļinoties dažādos uzdevumos.

„Dauderu” pievilcību vairo plašais parks, kas ieskauj muzeja ēku. Tajā ģimenes ar bērniem daļu šīs vietas apmeklējumam atvēlētā laika var pavadīt svaigā gaisā.

Par ģimeni šo nodarbību kontekstā muzejs uzskata pirmsskolas un jaunāko klašu bērnus, kurus pavada pieaugušie (vecāki, radnieki, draugi).

Maksa par līdzdalību cikla „Muzejs ģimenei” pasākumā 3,56 EUR neatkarīgi no ģimenes locekļu skaita.

*Attēlā: rotaļlietas no muzeja krājuma. Fotogrāfs Roberts Kaniņš, LNVM.*

## **LNVM izstādes ārpus muzeja**

**Izstāde „Kas pagātni pētī – nākotni svētī! Pieminekļu valdei – 90”**

vieta: Latvijas Republikas Saeimas bibliotēka | laiks: līdz 2014. gada aprīlim.

**Izstāde „Latvijas nauda no lata līdz eiro”**

vieta: Igaunijas Bankas muzejs Tallinā | laiks: līdz 2014. gada 28. februārim.

## **CEĻOJOŠĀS IZSTĀDES**

**Izstāde „Kas pagātni pētī – nākotni svētī. Pieminekļu valdei - 90”**

vieta: Vidzemes Augstskola | laiks: 6.-17. janvāris.

**Izstāde „Ceļā uz Latvijas brīvību”**

vieta: Ādažu novada Kultūras centrs | laiks: 6.-31. janvāris.

**Izstāde „Baltijas brīvības ceļš”**

vieta: Ķengaraga vidusskola | laiks: 13. – 16. janvāris.

**Izstāde „Mēs, tauta”**

vieta: Rīgas Tirdzniecības profesionālā vidusskola | laiks: 13. – 17. janvāris.

vieta: Skrundas kultūras nams | laiks: 24. – 31. janvāris.

## **LNVM PRIEKŠMETU DEPONĒJUMI**

Līdz pat 2014. gada beigām Morāvijas muzejā Brno skatāma starptautiska izstāde „Noslēpumaino baltu pasaule”. Tā veidota no Čehijas muzejos esošajām kolekcijām, kā arī deponējumiem no Polijas, Lietuvas, Latvijas u. c.

Latvijas Nacionālais vēstures muzejs izstādē piedalās ar plašu arheoloģisko senlietu klāstu no akmens laikmeta līdz viduslaikiem. Aizvēstures senāko posmu pārstāv priekšmetu atradumi no Lubāna ezera pieminekļiem. Latvijas maztautu atšķirības materiālajā kultūrā rādītas ar krāšņajiem atradumiem no latgaļu, sēļu, zemgaļu, kuršu un lībiešu kapulaukiem. Livonijas viduslaiku kultūru ieskicē atsevišķi priekšmeti no Ikšķiles, Rīgas un Cēsīm.

[www.mzm.cz/en/](http://www.mzm.cz/en/)

### Bezmaksas apmeklējums

Katra mēneša pēdējā sestdienā ieeja muzejā ir par brīvu. Bezmaksas apmeklējuma diena LNVM nodaļā „Dauderi” janvārī – 25. janvāris.

### Muzejs ceļa jūtīs

Saskaņā ar Latvijas Republikas valdības lēmumu Latvijas Nacionālajam vēstures muzejam, kura mājieta ir ugunsgrēkā šovasar cietusi Rīgas pils, jāpārceļas uz pagaidu telpām, līdz tiks uzbūvēts Muzeju krātuvju komplekss Pulka ielā. Muzeja krājumu uz trīs gadiem pārcels uz telpām Rīgā, Lāčplēša ielā 106/108, savukārt muzeja ekspozīcijas ar nodrošinātu izstāžu darbību aptuveni uz pieciem gadiem izvietos telpās Brīvības bulvārī 32. „Valsts nekustamie īpašumi” apņēmušies telpas pielāgot četru mēnešu laikā kopš lēmuma pieņemšanas un remontdarbi bijušās Latvijas Universitātes Vēstures un filozofijas fakultātes telpās (Brīvības bulvārī) un Lāčplēša ielā 106/108 jau rit pilnā sparā.

Muzeja darbinieki turpina plānot gan pašu pārcelšanās procesu, gan krājuma kolekciju un ekspozīciju izvietojumu jaunajās telpās. Pārcelšanās iecerēta pavasarī.

### Latvijas naudas izstāde Igaunijas Bankas muzejā



Aizgājušā gada 19.decembrī Igaunijas Bankas muzejā atklāja Latvijas Nacionālā vēstures muzeja veidoto izstādi „Latvijas nauda no laika līdz eiro”. Tā tapa sadarbībā ar Latvijas Banku.

Tajā izstāstīta Latvijas naudas vēsture pēdējo 100 gadu laikā un atspoguļota pāreja uz eiro līdz ar 2014. gada 1. janvāri. Aplūkojama arī jaunā Latvijas eiro nauda.

Latvijas naudas izstādi Tallinā varēs skatīt līdz šā gada februāra beigām.

*Attēlā: Latvijas 1 eiro monētas dizains.*

## jauniegunumi 2013.g. decembrī

### Muzejs ieguvis diplomāta un viņa ģimenes priekšmetus

No Latvijas Republikas Ārlietu ministrijas muzejs saņēmis diplomātam, valstsvīram Kārlim Zariņam (1879–1963) un viņa ģimenei piederējušus priekšmetus. To vidū ne tikai tādi, kas lietoti Latvijas sūtniecībā Londonā, bet arī K.Zariņa un viņa ģimenes personīgās lietas, saglabātas no 20. gs. sākuma līdz pat 90. gadiem.

Kopumā Latvijas Nacionālais vēstures muzejs saņēmis 809 priekšmetus. Tie raksturo ne tikai sūtņa, viņa sievas un meitas sabiedrisko darbību, bet arī trimdas latviešu dzīvi kopumā.

Diplomātisko darbību K. Zariņš sāka 1919. gada janvārī, kad kā diplomātiskās pārstāvniecības darbinieks Latvijas delegācijas sastāvā piedalījās Parīzes miera konferencē. Aprīlī viņš tika iecelts par rezidējošu ministru Latvijas sūtniecībā Somijā un pagaidu pilnvaroto lietvedi Zviedrijā, organizēja pārstāvniecības darbu Varšavā, Viļņā un Kauņā. No 1923. –1933. gadam K. Zariņš pārstāvēja Latviju Ziemeļvalstīs un Igaunijā. Visilgāk – no 1933. līdz 1963. gadam viņš pildīja ārkārtējā sūtņa un pilnvarotā ministra pienākumus Lielbritānijā. 1940. gada 17. jūnijā tieši Kārlim Zariņam Latvijas valdība uzticēja ārkārtas stāvokļa pilnvaras pārstāvēt Latvijas intereses ārzemēs, rīkoties ar pārstāvniecības mantu un iecelt sūtņus. Šos pienākumus viņš pildīja līdz mūža beigām.

Ar diplomātisko dienestu bija saistīti arī K. Zariņa ģimenes locekļi: sieva Henrieta (1902-1985) strādāja Somijas sūtniecībā kā franču valodas korespondente, meita Marie Anne (1927-2004) darbojās latviešu sabiedriskajās organizācijās Lielbritānijā, 1990. gadā tika iecelta par sūtniecības vadītāju Londonā, vēlāk kļuva par pilnvaroto lietvedi un padomnieci.



*Koferis ar kuģa „Atlantic” un kruīza kuģa „Quenn Elizabeth” uzlīmēm un K. Zariņa piederības un ceļojuma galamērķa ierakstiem. Lietots 1952. gadā braucienos uz ASV un Kanādu; platmale ar K.Zariņa iniciāļiem, izgatavota pēc pasūtījuma Londonas slavenākajā cepuru darbnīcā „Lock & Co Hatters”. 20. gs. 30.–40. g.; bambusa spieķis. Anglija, 20. gs. 30.–40. g.; fotoaparāts „Kodak”, ASV. 20. gs. 20. g.; kārba – koferītis, ko K. Zariņš lietoja fotogrāfiju glabāšanai. 20. gs. 30. g.*



*Portatīvā rakstāmmašīna „Underwood”, ko K.Zariņš lietoja sūtniecības darba kabinetā, Londonā, Eaton Place 87, no 1933. g.; tintnīca, 20. gs. 20.–30. g.; spiede LR lielā ģerboņa reljefa nospieduma radīšanai uz dokumenta. Lietota Latvijas Republikas sūtniecībā Londonā no 1933. g.; pastkartes ar LR lielā ģerboņa attēlu, iespiestas Ņujorkā 20. gs. 50. gados, lietotas Latvijas sūtniecībā Londonā.*

### Pieminekļu valdes fotonegatīvi iekļauti UNESCO Latvijas nacionālajā reģistrā

2013. gada 12. decembrī UNESCO programmas „Pasaules atmiņa” Latvijas nacionālajā reģistrā tika iekļauti 802 fotonegatīvi no Latvijas Nacionālā vēstures muzeja Vēstures departamenta Fotonegatīvu



krājuma. Uzņēmumi izdarīti Izglītības ministrijas Pieminekļu valdes organizēto etnogrāfisko ekspedīciju laikā no 1924. līdz 1931. gadam.

Tā ir vienīgā autentiskā fotonegatīvu kolekcija, kas atspoguļo mērķtiecīgi un objektīvi veidotu vizuālu liecību dokumentāciju par latviešu tradicionālo dzīvesveidu 20. gadsimta sākumā, īpaši fiksējot valstij vēsturiski izšķirošu laiku Agrārās reformas realizācijas periodā. Pieminekļu valde arheoloģiskās, arhitektoniskās un etnogrāfiskās ekspedīcijas plānveidīgi organizēja katru vasaru no 1924. līdz 1944.

gadam. Kolekcija ir unikāla ne vien Latvijas, bet arī visas pasaules kontekstā kā kvalitatīvs un profesionāls piemērs šādu pētījumu veikšanā. Kopumā šo gadu laikā uzņemti apmēram 53 600 fotonegatīvi. Attēlā: LNVM direktora vietniece krājuma darbā Anita Meinarte (priekšplānā) saņem sertifikātu par UNESCO programmas “Pasaules atmiņa” Latvijas nacionālajā reģistrā 2013. gadā iekļauto nomināciju „Tradicionālo prasmju un dzīvesveida dokumentēšana Pieminekļu valdes 1924. – 1931. gada ekspedīciju fotonegatīvos”. No labās kultūras ministre Dace Melbārde. Foto: UNESCO.

### Pieminekļu valdes fotogrāfijas muzeja youtube kanālā



Lai sabiedrībai būtu pieejama vismaz daļa no UNESCO programmas “Pasaules atmiņa” Latvijas nacionālajā reģistrā iekļautās Pieminekļu valdes fotonegatīvu kolekcijas, LNVM savā *youtube.lv* kanālā *LatvijasNacionālais\_vēstures\_muzejs* LNVM izveidojis foto slaidrādi, kurā aplūkojamas nepilns pussimts Pieminekļu valdes fotogrāfiju?.

Skat. <http://www.youtube.com/watch?v=Xv3zHxZSgwc>

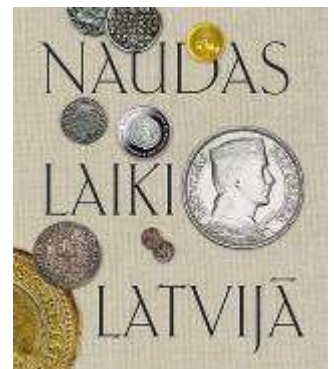
Attēlā: Loma nešana krastā pēc zvejas Tukuma apriņķa Milzkalnes pagasta Apšuciema jūrmalā. 1930. gada 18. jūnijs. Fotografēja Eduards Dzenis. LNVM krājums.

### Grāmata par naudas vēsturi

Izdevniecībai „Lauku Avīze” sadarbojoties ar AB banku, decembrī klajā nāca populārzinātniska grāmata „Naudas laiki Latvijā”. Tās autore ir Latvijas Nacionālā vēstures muzeja darbinieces, numismātikas speciālistes Kristīne Ducmane un Anda Ozoliņa. Grāmatā izstāstīta sarežģītā un notikumiem bagātā Latvijas naudas vēsture no tās pirmsākumiem līdz pat 2014. gadā plānotajai pārejai uz eiro. Grāmata ilustrēta gan ar Latvijas muzeju krājumu priekšmetu, gan ar kolekcionāru savākto vēsturisko liecību attēliem.

Video no grāmatas atvēršanas svētkiem aplūkojams šeit:

<http://www.la.lv/vertiga-lieciba-par-naudas-vesturi%E2%80%A9/>



## Ziemassvētku sarīkojums „Dauderos”



Nu jau tradicionālā Latvijas Nacionālā vēstures muzeja darbinieku gada nogales kopā sanākšana notika 17. decembrī „Dauderos”. Klātesošie atsauca atmiņā gada ritumā paveikto, kā arī uz klausīja muzeja vadības nākotnes plānus, jo īpaši tos, kas saistās ar ugunsnelaimē

cietušās Rīgas pils atstāšanu un muzeja krājuma un ekspozīciju pārvākšanu uz pagaidu telpām. Notika arī sērijas „Latvijas Nacionālā vēstures muzeja raksti” jaunākās publikācijas atvēršana.



Tajā apkopoti raksti, kas tapuši uz 2007.-2010.gada muzeja darbinieku zinātnisko lasījumu referātu



pamata. Svētku brīdi bagātināja Rīgas Mūzikas internātskolas audzēkņi (*skat. attēlā augšā*), ar kuriem muzejam izveidojusies ciešāka sadarbība.



*Attēlos: LNVM darbinieki „Dauderos” 17. decembrī. Vidū pa labi – LNVM direktors Arnis*

*Radiņš, lejā pa kreisi - Vēstures departamenta Etnogrāfijas nodaļas galvenās glabātājas Inita Heinola un Sanita Stinkule, LNVM Vēstures departamenta galvenās glabātājas Gunita Baumannē un Inese Bulle, LNVM direktora vietniece zinātniskajā darbā Irina Zeibārte. Fotogrāfs Roberts Kaniņš, LNVM.*



## Piedāvājumi

### Ceļojošas izstādes skolām, bibliotēkām, sabiedriskām iestādēm

Latvijas Nacionālais vēstures muzejs skolām, bibliotēkām, sabiedriskām iestādēm piedāvā šādas ceļojošas izstādes:

1. „Latvija: Tauta. Zeme. Valsts”
2. „Latvija Brīvības cīņu laikā. 1918. – 1921.”
3. „Baltijas brīvības ceļš”
4. „Patiesība par Lielvārdes jostu?”
5. „Rīgas naudai - 800”
6. „Mēs, tauta”
7. „Valsts prezidenta institūcijai – 90”
8. „Kas pagātņi pētī, tas nākotņi svētī. Pieminēkļu valdei – 90”
9. „Ceļā uz Latvijas brīvību”

Ceļojošo izstāžu eksponēšana - 3 Ls dienā. Izstādi uzliek un noņem muzeja darbinieki. Transportēšana iespējama vieglajā auto.

### Muzejpedagoģiskās programmas skolām 2013./2014. m.g.

Latvijas Nacionālā vēstures muzeja pamatekspozīcija Rīgas pilī uz nenoteiktu laiku slēgta.

[LNVM muzejpedagoģiskās programmas](#) speciālisti piedāvā apgūt „Dauderos”.

1. „**Kas ir muzejs?**” (muzejpedagoģiskajā programmā skolēni uzzinās par muzeja funkcijām un daudzveidīgo darbu, ko veic muzeja speciālisti) S/sk., P/sk.;
2. „**Mana mīļākā rotaļlieta**” (muzejpedagoģiskajā programmā skolēni uzzinās, ar kādām rotaļlietām bērni spēlējās pirms 10, 100 un 1000 gadiem) S/sk.;
3. „**Ceļojums laikā no ledus laikmeta līdz 19. gs.**” (muzejpedagoģiskajā programmā skolēni uzzinās par cilvēku dzīvi akmens, bronzas un dzelzs laikmetā un latviešu tradicionālo kultūru un dzīvesveidu 19. gs.) S/sk.;
4. „**Senā skola**” (muzejpedagoģiskajā programmā skolēni uzzinās, kā agrākos laikos mācījās zemnieku bērni 19. gs.) S/sk., P/sk.;
5. „**Latviešu gadskārtas**” (muzejpedagoģiskajā programmā skolēni paplašinās zināšanas par latviešu gadskārtas svētkiem, ticējumiem.) S/sk., P/sk.;
6. „**Mana Latvija**” (muzejpedagoģiskajā programmā skolēni uzzinās par LR dzimšanas dienu un Lāčplēša dienu) S/sk., P/sk.;
7. „**Viduslaiku bruņinieki**” (muzejpedagoģiskajā programmā skolēni uzzinās par Rīgas pils vēsturi, bruņinieku ieročiem, dzīvesveidu. Būs iespēja iejusties nelielā bruņinieku svētku ainā, izmantojot viduslaiku tērpu un apbruņojuma atdarinājumus) P/sk.;
8. „**Mode un uzvedības kultūra 17. – 20. gs.**” (muzejpedagoģiskā programma, darba lapas) P/sk., V/sk.;
9. „**Latvijas muižu dārzi un parki**” (muzejpedagoģiskajā programmā izmantotas unikālas 19. gs. beigu un 20. gs. sākuma fotogrāfijas un priekšmeti no LNVM krājuma) P/sk., V/sk.;
10. „**Heraldika un ģerboņu vēsture Latvijā**” (muzejpedagoģiskajā programmā skolēni uzzinās par heraldikas principiem, ģerboņu vēsturi Latvijā, Latvijas Republikas ģerboņa izveidi, darba lapas) P/sk., V/sk.;



11. „Latvijas Republika 1918. – 1940. g.” (tematiskā ekskursija ekspozīcijā un izstādē „Divas dienas Kārļa Ulmaņa dzīvē”, darba lapas) P/sk., V/sk.;
12. „Latvija Brīvības cīņu laikā” (lekcija, kurā, izmantojot LNVM krājuma fotogrāfijas, skolēni uzzinās par nozīmīgajiem 1918. – 1920. gada vēstures notikumiem) P/sk., V/sk.;
13. „Ražots Latvijā” (muzejpedagoģiskā programma par LR saimniecības, īpaši rūpniecības, attīstību) P/sk., V/sk.;
14. „Padomju cilvēka ikdienas dzīve. 20. gs. 40. - 80. gadi” (muzejpedagoģiskā programma, kurā izmantotas fotogrāfijas u. c. priekšmeti no LNVM krājuma) P/sk., V/sk.;
15. „Latvijas valstiskās neatkarības zaudēšana” (lekcija, kurā izmantotas fotogrāfijas u.c. vēstures avoti no LNVM krājuma, darba lapas) P/sk., V/sk.;
16. „Ceļš uz Latvijas valstiskās neatkarības atjaunošanu” (lekcija, kurā izmantotas fotogrāfijas u.c. priekšmeti no LNVM krājuma) P/sk., V/sk.;
17. „Latvija laika posmā no valsts dibināšanas līdz mūsdienām” (vēstures notikumu un procesu apskats, izmantojot fotogrāfijas, rakstītos vēstures avotus un vēstures literatūru, lai gatavotos eksāmenam vēsturē) P/sk., V/sk.;

**Sagatavošanā:** muzejpedagoģiskā programma „Tautastērpi Latvijas novados” P/sk., V/sk.

### „Dauderu” muzejpedagoģiskās programmas

1. "Dauderu pasakas" (programma, kurā skolēni ar dažādu uzdevumu palīdzību iepazīst latviešu folkloras mantojumu) S/sk., P/sk.
2. "Dauderu stāsti" (programma, kurā skolēnus iepazīstina ar interesantiem un neparastiem priekšmetiem no Dauderu krājuma, stāsti par tiem) P/sk.

### Āraišu arheoloģiskā muzejparka muzejpedagoģiskās programmas

1. "Akmens laikmets Latvijas teritorijā" P/sk.
2. "Izdzīvo teiku pasauli" Pirmsskola, S/sk.

**Muzejpedagoģiskās programmas apmeklējums:** Ls 0,50 skolēniem, Ls 2 pieaugušajiem.

Maksa par muzejpedagoģiskās programmas vadīšanu latviešu valodā un krievu valodā pirmskolas, sākumskolas un pamatskolas grupām Ls 5.

Maksa par muzejpedagoģiskās programmas vadīšanu vidusskolas grupām latviešu valodā Ls 5, krievu valodā Ls 10. Grupām, kuru skaits pārsniedz 10 cilvēkus, atlaide 10%.

Grupas vadītājam un 3 skolēnus pavadošajām personām apmeklējums bez maksas.

Pirmsskolas vecuma bērniem apmeklējums bez maksas.

### **Informācija, ekskursiju un muzejpedagoģisko programmu pieteikšana:**

**LATVIJAS NACIONĀLAIS VĒSTURES MUZEJS** Pils laukums 3 (Rīgas pilī, 3. stāvā).

Tālrunis: 67221357. Darba laiks: pirmdien - piektdien no 8.30 līdz 17.00.

**LNVM nodaļa „DAUDERI”** Sarkandaugavas iela 30, Rīga. Tālrunis: 67392229.

Darba laiks: pirmdien, otrdien – slēgts; trešdien - svētdien no 11.00 līdz 17.00.

**LNVM nodaļa ĀRAIŠU ARHEOLOĢISKAIS MUZEJPARKS** Āraiši, Amatas novads.

Tālrunis: 64107080. Līdz 1. novembrim pirmdien – svētdien no 9.00 līdz 19.00.

No 1. novembra pirmdien, otrdien – slēgts, trešdien - svētdien no 9.00 līdz 16.00.

## Cenrādis

<b>Cenrādis</b>			
	<b>Muzeja pamatekspozīciju, izstāžu un teritorijas apmeklējums</b>		
<b>1.1.</b>	<b>PAMATEKSPŌZĪCIJAS APMEKLĒJUMS (ar PVN) EUR</b>		
1.1.1.	Pieaugušajiem	1 persona	2,85
1.1.2.	Skolēniem	1 persona	0,71
1.1.3.	studentiem, pensionāriem	1 persona	1,42
1.1.4.	ģimenes biļete (1–2 pieaugušie ar 1–2 bērniem)	1 apmekl.	3,56
<b>1.2.</b>	<b>MUZEJA VEIDOTAS IZSTĀDES APMEKLĒJUMS (ar PVN) EUR</b>		
1.2.1.	Pieaugušajiem	1 persona	2,85
1.2.2.	Skolēniem	1 persona	0,71
1.2.3.	studentiem, pensionāriem	1 persona	1,42
1.2.4.	ģimenes biļete (1–2 pieaugušie ar 1–2 bērniem vai viena daudz bērnu ģimene)	1 apmekl.	3,56
<b>1.3.</b>	<b>VIESIZSTĀDES APMEKLĒJUMS (ar PVN) EUR</b>		
1.3.1.	Pieaugušajiem	1 persona	2,85
1.3.2.	Skolēniem	1 persona	0,71
1.3.3.	studentiem, pensionāriem	1 persona	1,42
1.3.4.	ģimenes biļete (1–2 pieaugušie ar 1–2 bērniem vai viena daudz bērnu ģimene)	1 apmekl.	3,56
<b>1.4.</b>	<b>PAMATEKSPŌZĪCIJAS UN MUZEJA VEIDOTU TEMATISKU IZSTĀŽU APMEKLĒJUMS (ar PVN) EUR</b>		
1.4.1.	Pieaugušajiem	1 persona	4,27
1.4.2.	Skolēniem	1 persona	1,14
1.4.3.	studentiem, pensionāriem	1 persona	2,13
1.4.4.	ģimenes biļete (1–2 pieaugušie ar 1–2 bērniem vai viena daudz bērnu ģimene)	1 apmekl.	5,41
1.5.	Ekskursija muzeja krātuvē (grupā līdz 10 personām)	1 persona	14,23
1.6.	Gida pakalpojumi muzeja ekspozīcijās un izstādēs (grupā ne vairāk kā 30 personas) līdz 60 minūtēm		
1.6.1.	latviešu valodā	1 grupa	7,11
1.6.2.	svešvalodā (angļu, krievu, vācu valodā, izņemot krievu valodu 1.–9.klašu skolēniem)	1 grupa	14,23
1.6.3.	krievu valodā 1.–9.klašu skolēniem	1 grupa	7,11
<b>1.7.</b>	<b>„DAUDERU” PARKA BRĪVDABAS IZSTĀDES APMEKLĒJUMS (ar PVN) EUR</b>		
1.7.1.	Pieaugušajiem	1 persona	0,71
1.7.2.	Skolēniem	1 persona	0,28
1.7.3.	studentiem, pensionāriem	1 persona	0,57
1.7.4.	ģimenes biļete (1–2 pieaugušie ar 1–2 bērniem vai viena daudz bērnu ģimene)	1 apmekl.	1,00
1.7.5.	„Dauderu” parka vai Āraišu arheoloģiskā muzejparka izmantošana tematiskam pasākumam ar muzejisku saturu	1 stunda	14,23

### LATVIJAS NACIONĀLAIS VĒSTURES MUZEJS (LNVM)

ir trešais vecākais muzejs Latvijā un vienīgais Latvijas vēstures muzejs pasaulē. Kopš dibināšanas 1869. gadā, LNVM ir kļuvis par lielāko latviešu tautas muzejisko vērtību krātuvi - tā kolekcijās ir vairāk nekā miljons priekšmetu: arheoloģiskajos izrakumos iegūtas senlietas, rotu un monētu depozīti, tautastērpi, tradicionālie darbarīki, tautas lietišķās mākslas darinājumi, sadzīves priekšmeti, fotogrāfijas, dokumenti, kartes, gravīras, gleznas u. c. Latvijas vēstures liecības. Muzeja misija ir Latvijas valsts un tautas interesēs vākt, saglabāt, pētīt un popularizēt Latvijas un pasaules garīgās un materiālās kultūras liecības no visnenākajiem laikiem līdz mūsdienām, kam ir arheoloģijas, etnogrāfijas, numismātikas, vēstures vai mākslas vēstures nozīme.

LNVM iespējas īstenot izstāžu darbību Latvijā pašlaik ir ierobežotas, taču muzejs turpina veikt pētniecisko darbību, organizēt konferences un seminārus, veidot ceļojošās izstādes, sadarboties ar Latvijas skolām, iestādēm, izdot rakstu krājumus un citas publikācijas.

Latvijas Nacionālā vēstures muzeja nodaļas ir Āraišu arheoloģiskais muzejparks un „Dauderi”.

### ĀRAIŠU ARHEOLOĢISKO MUZEJPARKU

veido 9.-10. gs. latgaļu nocietināta dzīves vieta – ezerpils (valsts nozīmes arheoloģijas piemineklis) un tās rekonstrukcija, 14.-17. gs. viduslaiku pilsdrupas (valsts nozīmes arheoloģijas piemineklis), un teritorija ar akmens un bronzas laikmeta mājokļu rekonstrukcijām, kuri izvietoti 12 ha lielā teritorijā Āraišu ezera krastā netālu no Cēsīm. Kopš 20. gs. 90. gadu sākuma to attīstīja kā Baltijā pirmo brīvdabas arheoloģisko muzeju. Citu līdzīgu muzeju vidū Eiropā Āraišu arheoloģiskais muzejparks izceļas ar unikāliem arheoloģiskiem atradumiem, rekonstrukcijas atrašanos oriģinālā vidē un Vidzemei raksturīgo, labi saglabājušos kultūrvēsturisko ainavu, kas pozitīvi kontrastē ar mūsdienu urbāno vidi.

### „DAUDERI”

izvietoti vēsturiskā ēkā Sarkandaugavā - bijušā "Waldschlösschen" īpašnieka Ādolfa fon Bingnera ģimenes villā. Jau laikabiedri to atzinuši par vienu no glītākajām Rīgas privātmājām. No 1937. līdz 1940. gadam tā kalpoja par Valsts un Ministru prezidenta Kārļa Ulmaņa vasaras rezidenci. Pateicoties trimdas mecenāta un kolekcionāra Gaida Graudiņa ieinteresētībai, 1990. gadā tika izveidots Latvijas Kultūras muzejs „Dauderi”. 2010. gadā muzejs kļuva par LNVM nodaļu.

„Dauderi” piedāvā ne vien izstādes, bet arī izīrē telpas un brīvdabas teritoriju dažāda rakstura pasākumiem.

### LNVM

<http://www.draugiem.lv/www.lnvm.lv>

[https://twitter.com/LV\\_vest\\_muzejs](https://twitter.com/LV_vest_muzejs)

<http://www.facebook.com/latvijasnacionalais.muzejs>

<http://youtube.com/LNVMRigaspils>

### ĀRAIŠU ARHEOLOĢISKAIS MUZEJPARKS

<http://www.facebook.com/araisi.lakefortress>

<https://twitter.com/araisimuseum>

flickr.com - Araisi Iron Age Lake Fortress; vimeo - AraisiLake fortress.

### „DAUDERI”

[https://twitter.com/Dauderi\\_LNVM](https://twitter.com/Dauderi_LNVM)

<http://www.facebook.com/dauderi.lnvm>

<http://www.draugiem.lv/www.dauderi.lv>

© Latvijas Nacionālais vēstures muzejs, 2014.

