



Latvijas Nacionālā vēstures muzeja ziņnesis

2012. gada **AUGUSTS**



LATVIJAS NACIONĀLAIS VĒSTURES MUZEJS (LNVM), Pils laukums 3 (Rīgas pili, 3. stāvā); tālrunis: 67221357. Ekspozīciju darba laiks: pirmdien – slēgts; otrdien – svētdien no 10.00 līdz 17.00. Trešdien līdz 18.00.

www.lnvm.lv



LNVM nodaļa „DAUDERI”, Sarkandaugavas iela 30, Rīga, LV- 1005; tālrunis: 67392229. Ekspozīciju darba laiks: pirmdien, otrdien – slēgts; trešdien - svētdien no 11.00 līdz 17.00.

www.lnvm.lv



LNVM nodaļa ĀRAIŠU ARHEOLOĢISKAIS MUZEJPARKS, Āraiši, Amatas novads, LV 4140; tālrunis: 64107080; 26567912. Darba laiks līdz 1.novembrim: pirmdien – svētdien no 09.00 līdz 19.00. Ekspozīciju darba laiks no 1. novembra: pirmdien, otrdien – slēgts; trešdien – svētdien no 10.00 līdz 16.00. | www.lnvm.lv

kalendārs / 2012. g. augusts

Izstādes

vieta: LATVIJAS NACIONĀLAIS VĒSTURES MUZEJS, Pils laukumā 3, Rīgas pils 3. stāvā:
laiks: līdz 14. oktobrim

- **izstāde „Kara vīra liktenis”**.
laiks: līdz 9. septembrim
- **izstāde „Napoleona laiks un Latvija”**.
laiks: līdz 23. septembrim
- **izstāde „Mēs, tauta”** (LNVM Konferenču zālē) – *starptautiskā Latvijas un ASV skolēnu un muzeju projekta „Apaļais galds” rezultātā iegūto materiālu apkopojums*.
pastāvīgās izstādes
- **„Sakrālā māksla”, „Muzeja skolas klase”**.

vieta: LNVM nodaļa „DAUDERI”

laiks: līdz 16. augustam

- **LNB ceļojošā izstāde „Ārzemju ekslibris 1790 – 2010: Džeimsa Hovarda Freizera dāvinājums”**.
pastāvīgās izstādes
- **„Divas dienas Kārļa Ulmaņa dzīvē”, „Gaida Graudiņa kolekcija”, „Dauderu” vēsture”**.

Pasākumi

ĀRAIŠU ARHEOLOĢISKAJĀ MUZEJPARKĀ

- Āraišu svētki „Kara vīrs no akmens laikmeta līdz mūsdienām”.



PROGRAMMA

28. jūlijā no plkst. 12.00 līdz plkst. 17.00

12.00 – svētku atklāšana, Ezerpils jaunizveidotās aizsargkonstrukcijas fragmenta prezentācija.

12.00 - 16.00 – Zemessardzes militārās tehnikas apskate.

12.30 – Tautas vērtes kopas „Dzieti” un Cēsu viduslaiku deju grupas koncerti.

13.00 – Tradicionālo cīņas mākslu meistarklase.

13.00 – 15.00 Jauno arheologu skola un zīmējumu konkurss bērniem

13.30 – Kaujas aplis – divkauju sērija agro viduslaiku kategorijā.

14.00 – Zinātniskie lasījumi.

15.00 – Kaujas skrējiens – stafete apmeklētājiem.

15.30 – Diskusija par latviešu karavīra vietu sabiedrībā. Piedalās Latvijas Ģenerāļu kluba biedri.

16.00 – Pūtēju orķestra „Cēsis” koncerts.

16.30 – Agro viduslaiku kaujas inscenējums.

16.45 – Svētku noslēgums.

VISAS DIENAS GARUMĀ

Seno amatu prasmju demonstrējumi, ietērpšanās un fotografēšanās dažādu laiku tērpos un bruņās, amatnieku tirdziņš, muzeja izdevumu un suvenīru tirdzniecība, vizināšanās vienkoča laivās.



PASĀKUMA ATBALSTĪTĀJI

Valsts Kultūrkapitāla fonds, Latvijas Arheologu biedrība, Latvijas Republikas Zemessardzes 22. un 27. kājnieku bataljoni, 214. Cēsu jaunsargu vienība, Āraišu ezerpils fonds, Amatas novada pašvaldība, SIA „Venden” un „Vienkoču parks”.

LNVM izstādes ārpus muzeja

vieta: LATVIJAS REPUBLIKAS SAEIMAS BIBLIOTĒKA

laiks: līdz 7. novembrim

- **izstāde „Latvijas Republikas parlamentārisma aizsākumi”.**

Izstādē apskatāmi dokumenti un fotogrāfijas, kas sniedz ieskatu Tautas padomes darbībā, atspoguļo Satversmes sapulces vēlēšanas un tās darbu līdz Latvijas Republikas Satversmes izstrādei un 1. Saeimas vēlēšanām.

Pieteikties Saeimas Kancelejas Protokola nodaļā pa tālruni 67087353 vai sūtot pieteikumu uz e-pastu: ekskursijas@saeima.lv. Apmeklējuma laiks tiks saskaņots.

Vieta: CĒSU VĒSTURES UN MĀKSLAS MUZEJS

laiks: līdz 24. septembrim

- **izstāde „100 Latvijas vēstures relikvijas”.**



Latvijas Nacionālā vēstures muzeja speciālistu veidots stāsts par Latvijas vēstures svarīgākajiem pieturas punktiem ar priekšmetu – relikviju starpniecību. Izstādē eksponēti priekšmeti no muzeja krājuma, kam ir neapšaubāma nozīme Latvijas vēsturē, kas svarīgi nacionālai un kultūrvēsturiskai identitātei, kas savā ziņā ir pirmie vai vienīgie. Iegādājama arī grāmata „100 Latvijas vēstures relikvijas”. No 1. novembra izstāde būs skatāma Rīgā.

Bezmaksas apmeklējums

Katra mēneša pēdējā sestdienā ieeja Latvijas Nacionālajā vēstures muzejā par brīvu.
Bezmaksas diena augustā – 25. augusts.

Rīgas pilī izstāde „Kara vīra liktenis”

Tā veidota ar mērķi rosināt aizdomāties par kara vīru likteni gadsimtu gaitā. Galvenie tēli ir kara vīra likteņa pavērsienu apzīmogoti, tie cieši saistās ar mūsu zemes vēstures galvenajām norisēm. Aplūkojams kādreiz varonīgā kuršu karotāja kapa inventārs, vācu bruņu vīru, arī poļu, zviedru karotājiem kalpojuši ieroči.



Te liecības par krievu armijā aizgājušiem un tik bieži nepārnākušiem latviešu pušiem, par latviešu strēlniekiem un Brīvības cīnītājiem, par Imantas un Troickas pulku karavīru sīksto gribu un smago mājupceļu uz Latviju 1920. gadā.



Apskatāmi gan arheoloģijas, etnogrāfijas, numismātikas priekšmeti, gan dokumenti un fotogrāfijas no LNVM bagātā krājuma. Daudzas no lietām izstādītas pirmoreiz - atsevišķi formas tērpi, arheoloģiskie un vēsturiskie ieroči, zīmējumi un gleznas, seni pergamenti, kara vīru vēstules un dienasgrāmatas. Zirgam - kara vīru uzticamākajam balstam daudzu gadsimtu garumā - izstādē veltīts īpašs stāsts.



Izstādes hronoloģiskais ietvars ļauj salīdzināt kara vīra bruņojumu, ekipējumu, guvumu un devumu no dzelzs laikmeta līdz pēdējam karam Latvijas teritorijā, no senlatviešu varoņa līdz 20. gs. tik daudzos formās tērpos karojušam latviešu karavīram.

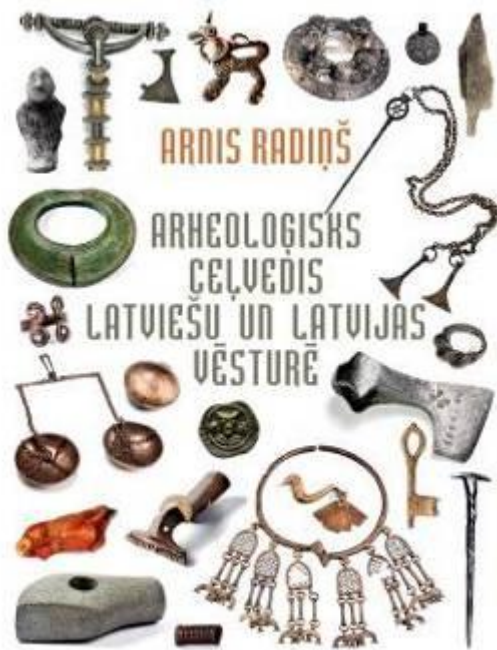
Izstāde LNVM apskatāma līdz 14. oktobrim.

Attēli no LNVM krājuma.



Klajā nāk „Arheoloģisks ceļvedis latviešu un Latvijas vēsturē”

Grāmatu apgāds „Neputns” augstā laidīs klajā Latvijas Nacionālā vēstures muzeja direktora Dr. hist. Arņa Radiņa grāmatu „Arheoloģisks ceļvedis latviešu un Latvijas vēsturē”. Tas ir aizraujošs un bagātīgi ilustrēts stāsts par mūsu tautas saknēm vairāk nekā 400 lappušu apjomā. Grāmata ir novitāte, jo ir pirmais šādā aspektā un



hronoloģiskā griezumā veidots izdevums par arheoloģiju Latvijā. Astonās nodaļās pievilcīgā formā un izteiksmē, plašai auditorijai saprotamā valodā parādīta Latvijas teritorijā savulaik dzīvojošo cilšu jeb maztautu – latgaļu, zemgaļu, sēļu, kuršu, lībiešu un vendu saplūšana vienā latviešu tautā, uzrādot gan to atšķirības, gan kopīgās raksturojošās iezīmes, kā arī un latviešu un to veidojošo kultūru vietu baltu vēstures kopkontekstā. Tāpat darbā atainota Latvijas teritorijas iedzīvotāju kultūru pārmantotība un pēctecība, izsekojot šim procesam līdz mūsdienām.

Atsevišķa sadaļa veltīta Latvijas arheoloģijas pētniecības vēsturei, atsedzot zinātnes jaunākās atziņas un demonstrējot arheoloģiskās

pētniecības iespējas ne tikai senākās, bet arī nesenas vēstures izzināšanā. Apkopotie fakti, to interpretācija, izteiktās hipotēzes, apjomīgais ilustratīvais materiāls, balstīts uz Latvijas Nacionālā vēstures muzeja unikālo senlietu krājumu, būs vērtīgs izziņas avots plašai sabiedrībai - gan arheoloģijas un vēstures profesionāļiem, gan skolotājiem, skolēniem un studentiem, Latvijas un latviešu vēstures un arheoloģiskās pētniecības vēstures interesentiem. Grāmatā plaša un tematiski sakārtota bibliogrāfija.

Daļa grāmatas teksta jau agrāk tulkota un izdota gan poļu un angļu (*Skarby starozytnej Lotwy / Treasures of Ancient Latvia*), gan vācu valodā (*Lettlands Viele Völker*), kad 2007. un 2009. gadā izstādēm par Latvijas arheoloģiju prestižos Polijas un Vācijas muzejos tika veidoti ilustratīvi bagāti, respektabli katalogi.



Grāmatas autors Arnis Radiņš ievadā uzsver: „Šī grāmata domāta ne tikai jūsu zināšanām, bet arī pašapziņai. Ja Latvijā nav piramīdu, tas nenozīmē, ka mums nav vēstures. Lai gan esam skaitliski maza tauta, latviešu un viņu senču atstātās pēdas ir pamanāmas – pilskalni un kapulauki, tautasdziesmas, dziesmu svētki, visu laiku cīnītāji par tautas brīvību u.c. Mums ir pamats būt lepniem arī par savu izdzīvošanas spēju. Varenas impērijas un lielas tautas izzudušas, bet latvieši izturējuši gan krustnešus, gan

dzimtbūšanu, gan deportācijas, gan karus, gan epidēmijas. Šodienas sarežģītajā pasaulē saduras – no vienas puses – globalizācijas, no otras – savu sakņu meklēšanas procesi. Tikai ar zināšanām un pašapziņu apveltītas nācijas atradīs sev labāko ceļu nākotnes lūkojumos.” Grāmatas iznākšanu finansiāli atbalstīja uzņēmējs Jānis Zuzāns, SIA "Alfor", tūrisma aģentūra AR-TUR un uzņēmuma pārstāve Anita Dudele un tūrisma aģentūras klienti, Valsts Kultūrkapitāla fonds.

„Dauderos” ekslibru izstāde

Līdz 16. augustam LNVM nodaļā „Dauderi” aplūkojama Latvijas Nacionālās bibliotēkas ceļojošā izstāde „Ārzemju ekslibris 1790 – 2010: Džeimsa Hovarda Freizera dāvinājums”. Tajā ietverti amerikāņu, kanādiešu, angļu, itāļu, vācu, čehu un ungāru mākslinieku darbi – etiķetes un mākslinieciskie ekslibri – ģerboņi, šrifta un dažādu sižetu ekslibri, kas darināti klasiskajās iespiedtehnikās: ofortā, vara vai tērauda grebuma, mecotintā, kokgrebumā, cinkogrāfijā un citās tehnikās.

Kolekcijā iekļauti privātpersonu, dažādu bibliotēku, speciālo kolekciju un izdevniecību zīmes. Ekslibru radīšanas laika amplitūda – no 18. gs. līdz 2010. gadam.

Šādas grafiskās miniatūras Latvijā izstādītas pirmo reizi. Izstādes veidotāji vēlējušies pievērst uzmanību vienam no unikālajiem bibliotēkas krājumiem un cerēt, ka šis nelielais darbu klāsts būs aizsākums sistemātiskai ārzemju mākslinieku ekslibru kolekcionēšanai Latvijā.

Rudenī muzejs atsāks pasākumu rīkošanu ģimenēm ar bērniem

Sestdienas ciklā „Ģimene muzejā” tematiskie pasākumi līdz pat ziemai notiks reizi mēnesī, sākums plkst. 12.00.

8. septembrī pasākums „Kā Pastariņam skolā gāja” - mazie apmeklētāji uzzinās, kā mācījās latviešu zemnieku bērni pirms 100 un vairāk gadiem. **13. oktobra** pasākuma tēma veltīta muižniecībai Latvijā 19. gs. - „Cimos pie muižnieka un muižnieces”.

3. novembrī gatavošanās Valsts svētku svinībām pasākumā “Mana Latvija”.

8. decembra pasākums būs veltīts „Manai mīļākajai rotaļlietai”, apmeklētāji uzzinās, ar kādām rotaļlietām bērni spēlējās pirms 10, 100 un 1000 gadiem).

Šajās ģimeņu sestdienās muzejs arī sāk piedāvāt ekskursiju pieaugušajiem pamatekspozīcijā vai kādā no muzeja izstādēm.

Informācija draugiem.lv, facebook, tviterī un vimeo

Jaunāko informāciju par izstādēm, pasākumiem un norisēm LNVM var uzzināt, sekojot tā profilam draugiem.lv (Latvijas Nacionālais vēstures muzejs), tviterī (LV_vest_muzejs), facebook.com (Latvijas Nacionālais vēstures muzejs).

Tāpat sociālajos tīklos var sekot Āraišu arheoloģiskajam muzejparkam: facebook.com - Araisi Lake fortress, tviterī – araisimuseum, flickr.com - Araisi Lake fortress, vimeo - AraisiLake fortress.

„Dauderi” tviterī - Dauderi_LNVM, facebook.com – Dauderi Lnmv, kā arī draugiem.lv (dauderi.lv)

hronika / 2012. g. jūnijs - jūlijs

Izstāde „Napoleona laiks un Latvija”

Izstādē, kas apskatāma līdz 9. septembrim, atainoti dramatiskie notikumi, kādi risinājās Rīgā pēc Napoleona armijas iebrukuma Krievijā. 1812. gadā, naktī no 11. uz 12. jūliju, tika nodedzinātas Pēterburgas un Maskavas priekšpilsētas.

Nezināma autora 19. gs. pirmajā pusē gleznotie Rīgas skati un citas vēstures liecības no muzeja krājuma - gleznas, gravīras, militārie formas tērpi, Napoleona karagājieniem un nozīmīgākajām kaujām veltītās medaļas un sadzīves priekšmeti ļauj izstādes apmeklētājiem pilnībā iejusties tā laika Eiropas politisko notikumu norisēs.



Attēlos: izstādes atklāšanā 9. jūnijā. Centrā un pa kreisi izstādes autore, LNVM direktora vietniece krājuma darbā Anita Meinarte, pa labi – mākslas zinātnieks Ojārs Spārītis. Fotogrāfs R.Kaniņš, LNVM.

Vides arheoloģijas projekts "Krusta karu ekoloģija"

No 9. līdz 22. jūlijam Āraišu arheoloģiskajā muzejparkā starptautiskā vides arheoloģijas projekta "Krusta karu ekoloģija" ietvaros Āraišu viduslaiku pilī notika arheoloģiskie izrakumi un arheoloģijas studentu apmācības pasākumi. Divu nedēļu garumā izpēti darbus veica arheoloģijas speciālisti un studenti no Latvijas, Lielbritānijas un Polijas. Eiropas Pētniecības padomes finansiāli atbalstā projekta komanda pēta Vācu ordeņa darbības ietekmi uz vidi viduslaiku Livonijā un Prūsijā. Izmantojot plašu un inovatīvu pētniecības metožu klāstu, speciālisti veic pētījumus vairākās Polijas, Latvijas un Igaunijas viduslaiku pilīs un to apkārtnē. Arheoloģisko izpēti darbu mērķis ir iegūt vides paraugus – putekšņus, augu sēklas, dzīvnieku kaulus turpmāko laboratorijas pētījumu veikšanai.

Izvēsta informācija par projektu rodama interneta vietnē www.ecologyofcrusading.com

Radošās darbnīcas un folkloristi Āraišos

1. jūlijā Āraišu arheoloģiskajā muzejparkā notika maizes mīcīšanas un cepšanas darbnīca Madaras Briedes vadībā. Apmeklētāji varēja izmēģināt graudu malšanu graudberzī un mīcīt mīklas masu, veidot rudzu un kviešu maizes kukulišus, ko cepšanai lika uz kļavu lapām. Bet 15. jūlijā interesenti varēja piedalīties vērpšanas darbnīcā Anetes Karlsones

vadībā. Tajā tika izmantoti Āraišu ezerpils izrakumos savulaik atrastie vērpjamās vārpstas skriemeļi. 7. un 22. jūlijā Āraišu ezerpilī jau tradicionāli muzicēja folkloras kopa „Dzieti”.

Noslēdzies starptautiskais projekts „Apaļais galds”

13. jūnijā LNVM Konferenču zālē ar izstādes „Mēs, tauta” atklāšanu noslēdzās vairāk kā pusgadu ilgušais starptautiskais projekts „Apaļais galds”. Tā noslēguma pasākumā piedalījās arī projekta dalībnieki – skolēni un pārstāvji no ASV vēstniecības Latvijā. Izstādē „Mēs, tauta” atspoguļota līdzdalības nozīme un pārmaiņas Latvijā pēdējo 25 gadu laikā – no Trešās Atmodas laikam līdz mūsdienām. Izstāde gatavota, sadarbojoties ar skolēniem no projekta partneru skolām, un nākotnē paredzēta izmantošanai skolās. Izstādē izmantoti gan projekta ietvaros skolēnu savāktie materiāli, gan arī LNVM krājums. Tajā iespējams noskatīties arī skolēnu sagatavotos video stāstus, iepazīties ar projekta „Apaļais galds” norisi Latvijā un ASV fotogrāfijās noskatīties dokumentālu video sižetu par projektu.

Jūlijā tika atklāta arī interneta vietne www.storiesfrom.us, kurā līdzās video stāstiem no citām pasaules valstīm, ievietoti arī Latvijas skolēnu sagatavotie materiāli.

Izstāde „Mēs, tauta” LNVM Konferenču zālē apskatāma līdz 23. septembrim, tālāk tā ceļos uz projekta partneru skolām un citviet.

28. jūnijā LNVM starptautiskā projekta „Apaļais galds” dalībnieki-skolēni un organizatori no LNVM piedalījās arī ASV Valsts sekretāres Hilarijas Klintones vizītes laikā Latvijā organizētajā pasākumā Latvijas jauniešiem un nevalstisko organizāciju pārstāvjiem.



Izstādes „Mēs, tauta” atklāšana un projekta „Apaļais galds” noslēgums LNVM: pasākuma apmeklētājus uzrunā LNVM direktors Arnis Radiņš, ASV vēstniecības Latvijā Kultūras atašējs E. Storova un pasniedz skolēniem sertifikātus par dalību projektā. Fotogrāfs: R.Kaniņš, LNVM.

Arheologu plenērs Āraišos

Āraišu arheoloģiskajam muzejparkam veidojoties par eksperimentālās arheoloģijas bāzi Latvijā, no 23. līdz 27. jūlijam tur notika Latvijas arheologu plenērs. Tā ietvaros tika uzbūvēta daļa no ezerpils aizsargbūves, turpināta pamatklāsta un ēku bojāto daļu nomaiņa, labotas un pilnveidotas akmens laikmeta mītnes.

Paredzētie darbi ezerpilī arī turpmāk tiks veikti, pamatojoties uz arheoloģisko izrakumu materiāliem, tādējādi seno latgaļu dzīvesvietas rekonstrukciju veicot maksimāli precīzi un zinātniski pamatoti. Plenēra sagatavošanu un norisi atbalstīja Valsts Kultūrkapitāla fonds.

Audzēkņi rekonstruējuši ezerpils namiņu

Vasaras sākumā Cēsu profesionālās vidusskolas audzēkņi Toms Alksnis, Kristaps Fogelis, Ritvars Indāns un Intars Lapselis pabeidza rekonstruēt vienu no ezerpils mājiņām. Tas bija viņu kvalifikāciju apliecinošais darbs namdaru profesijas diploma ieguvei. Tika nomainītas bojātās būvdetaļas, pilnībā no jauna izveidots nama pamatklāsts, ēkas grīdojums un jumta konstrukcijas.

Āraišu arheoloģiskā muzejparka vadītāja Agnese Ramata un Cēsu Profesionālās vidusskolas pedagogi un meistari cer uzsākt ilgtermiņa sadarbību jau drīzā nākotnē.

piedāvājumi

Skolām, bibliotēkām, sabiedriskām iestādēm

Latvijas Nacionālais vēstures muzejs skolām, bibliotēkām, sabiedriskām iestādēm piedāvā šādas ceļojošās izstādes:

- „Valsts, zeme, tauta”
- „Latvija Brīvības cīņu laikā. 1918. – 1921.”
- „Baltijas brīvības ceļš”
- „Patiesība par Lielvārdes jostu?”
- „Rīgas naudai - 800”

Ceļojošo izstāžu eksponēšanas maksa par 1 dienu – 3 Ls.

Sākumskolas audzēkņu grupām

VIETA: LATVIJAS NACIONĀLAIS VĒSTURES MUZEJS, Pils laukumā 3, Rīgas pils 3. stāvā

- „**Mana mīļākā rotaļlieta**” (muzejpedagoģiskā programma, kuras laikā skolēni uzzina, ar kādām rotaļlietām bērni spēlējās pirms 10, 100 un 1000 gadiem);
- „**Kā dzīvoja senie ļaudis**” (muzejpedagoģiskā programma, kuras laikā skolēni iepazīstas ar seno cilvēku dzīvesveidu akmens, bronzas un dzelzs laikmetā);
- „**Ceļojums laikā no ledus laikmeta līdz 19. gs.**” (programma, kuras laikā skolēni iepazīstas ar cilvēku dzīvi akmens, bronzas un dzelzs laikmetā un latviešu tradicionālo kultūru un dzīvesveidu 19. gs.);
- „**Kā Pastariņam skolā gāja**” (muzejpedagoģiskā programma, kuras laikā skolēni uzzina, kā mācījās zemnieku bērni 19. gs.);
- „**Ābece – mana pirmā mācību grāmata**” (muzejpedagoģiskā programma, kuras laikā skolēni iepazīstas ar pirmajām latviešu ābecēm);
- „**Ciemos pie zemnieka un muižnieka**” (muzejpedagoģiskā programma, kura iepazīstina ar zemnieku un muižnieku dzīvesveidu 19. gs.);
- „**Latviešu gadskārta**” (muzejpedagoģiskā programma, kuras laikā skolēni var iepazīties ar latviešu gadskārtas svētkiem, ticējumiem);
- „**Mana Latvija**” (muzejpedagoģiskā programma, kurā skolēni uzzina par Latvijas Republikas dzimšanas dienu un Lāčplēša dienu).

Pamatskolas un vidusskolas audzēkņu grupām:

VIETA: LATVIJAS NACIONĀLAIS VĒSTURES MUZEJS, Pils laukumā 3, Rīgas pils 3. stāvā.

- „**Latvijas senvēsture**” (tematiskā ekskursija ekspozīcijā, darba lapas) P/sk., V/sk.;
- „**Latvija viduslaikos**” (tematiskā ekskursija ekspozīcijā, darba lapas) P/sk., V/sk.
- „**Viduslaiku bruņinieki**” (muzejpedagoģiskā programma, kuras laikā skolēni iepazīstas ar Rīgas pils vēsturi, bruņinieku ieročiem, dzīvesveidu. Skolēniem ir iespēja iejusties nelielā bruņinieku svētku ainā, izmantojot viduslaiku tērpu un apbruņojuma atdarinājumus) P/sk.; „**Viduslaiku pilsēta – Rīga**” (muzejpedagoģiskā programma, darba lapas) P/sk., V/sk.;

- „Senā skola un rakstība” (muzejpedagoģiskā programma, kuras laikā skolēni iepazīstas ar to, kā bērni mācījās skolā 19. gs.); P/sk.
- „Ornaments, zīme, simbols Latvijā” (tematiskā ekskursija ekspozīcijā) P/sk., V/sk.;
- „Apģērbs gadsimtu gaitā Latvijas teritorijā” (no akmens laikmeta līdz 19. gs. beigām) (tematiskā ekskursija pamatekspozīcijā, darba lapas) P/sk., V/sk.;
- „Rotaslietu attīstība Latvijā līdz 17. gs.” (tematiskā ekskursija ekspozīcijā) P/sk., V/sk.;
- „Kurzemes un Zemgales hercogiste hercoga Jēkaba valdīšanas laikā” (muzejpedagoģiskā programma, darba lapas) P/sk., V/sk.;
- „Tautastērpī Latvijas novados” (tematiskā ekskursija ekspozīcijā) P/sk., V/sk.;
- „Zemnieku un muižnieku dzīvesveids 18. – 20. gs. sāk.” (tematiskā ekskursija ekspozīcijā, darba lapas) P/sk., V/sk.;
- „Mode un uzvedības kultūra 17. – 20. gs” (muzejpedagoģiskā programma, darba lapas) P/sk., V/sk.;
- „Sakrālā arhitektūra un māksla 14. – 18./19. gs. mijā” (muzejpedagoģiskā programma vidusskolas klasēm, darba lapas) V/sk.;
- „Jugendstila interjers, rotas, aksesuāri” (tematiskā ekskursija ekspozīcijā, darba lapas) V/sk.
- „Naudas vēsture Latvijā” (tematiskā ekskursija ekspozīcijā) P/sk., V/sk.;
- „Heraldika un ģerboņu vēsture Latvijā” (muzejpedagoģiskā programma, kuras laikā skolēni iepazīstas ar heraldikas principiem, ģerboņu vēsturi Latvijā, Latvijas Republikas ģerboņa izveidi, darba lapas) P/sk., V/sk.;
- „Latvijas Republika. 1918. – 1940. g.” (tematiskā ekskursija ekspozīcijā, darba lapas) P/sk., V/sk.;
- „Latvijas valstiskās neatkarības zaudēšana” (tematiskā ekskursija ekspozīcijā, darba lapas) P/sk., V/sk.

Informācija, ekskursiju un muzejpedagoģisko programmu pieteikšana:

LATVIJAS NACIONĀLAIS VĒSTURES MUZEJS

Pils laukums 3 (Rīgas pilī, 3. stāvā); tālrunis: 67221357.

Darba laiks: pirmdien - piektdien no 8.30 līdz 17.00.

LNVM nodaļa „DAUDERI”

Sarkandaugavas iela 30, Rīga, LV- 1005; tālrunis: 67392229.

Darba laiks: pirmdien - piektdien no 8.30 līdz 17.00.

LNVM nodaļa ĀRAIŠU ARHEOLOĢISKAIS MUZEJPARKS

Āraiši, Amatas novads, LV 4140; tālrunis: 64107080.

Darba laiks: pirmdien - piektdien no 8.30 līdz 17.00.

Cenrādis

| Muzeja pamatekspozīciju, izstāžu un teritorijas apmeklējums | | | |
|--|---|---------------|-------|
| 1.1. | PAMATEKSPOZĪCIJAS APMEKLĒJUMS (ar PVN) | | |
| 1.1.1. | Pieaugušajiem | 1 persona | 2,00 |
| 1.1.2. | Skolēniem | 1 persona | 0,50 |
| 1.1.3. | studentiem, pensionāriem | 1 persona | 1,00 |
| 1.1.4. | ģimenes biļete (1-2 pieaugušie ar 1-2 bērniem) | 1 apmeklējums | 2,50 |
| 1.2. | MUZEJA VEIDOTAS IZSTĀDES APMEKLĒJUMS (ar PVN) | | |
| 1.2.1. | Pieaugušajiem | 1 persona | 2,00 |
| 1.2.2. | Skolēniem | 1 persona | 0,50 |
| 1.2.3. | studentiem, pensionāriem | 1 persona | 1,00 |
| 1.2.4. | ģimenes biļete (1-2 pieaugušie ar 1-2 bērniem vai viena daudz bērnu ģimene) | 1 apmeklējums | 2,50 |
| 1.3. | VIESIZSTĀDES APMEKLĒJUMS (ar PVN) | | |
| 1.3.1. | Pieaugušajiem | 1 persona | 2,00 |
| 1.3.2. | Skolēniem | 1 persona | 0,50 |
| 1.3.3. | studentiem, pensionāriem | 1 persona | 1,00 |
| 1.3.4. | ģimenes biļete (1-2 pieaugušie ar 1-2 bērniem vai viena daudz bērnu ģimene) | 1 apmeklējums | 2,50 |
| 1.4. | PAMATEKSPOZĪCIJAS UN MUZEJA VEIDOTU TEMATISKU IZSTĀŽU APMEKLĒJUMS (ar PVN) | | |
| 1.4.1. | Pieaugušajiem | 1 persona | 3,00 |
| 1.4.2. | Skolēniem | 1 persona | 0,80 |
| 1.4.3. | studentiem, pensionāriem | 1 persona | 1,50 |
| 1.4.4. | ģimenes biļete (1-2 pieaugušie ar 1-2 bērniem vai viena daudz bērnu ģimene) | 1 apmeklējums | 3,80 |
| 1.5. | Ekskursija muzeja krātuvē (grupā līdz 10 personām) | 1 persona | 10,00 |
| 1.6. | Gida pakalpojumi muzeja ekspozīcijās un izstādēs (grupā ne vairāk kā 30 personas) līdz 60 minūtēm | | |
| 1.6.1. | latviešu valodā | 1 grupa | 5,00 |
| 1.6.2. | svešvalodā (angļu, krievu, vācu valodā, izņemot krievu valodu 1.-9.klašu skolēniem) | 1 grupa | 10,00 |
| 1.6.3. | krievu valodā 1.-9.klašu skolēniem | 1 grupa | 5,00 |
| 1.7. | „DAUDERI” PARKA BRĪVDABAS IZSTĀDES APMEKLĒJUMS (ar PVN) | | |
| 1.7.1. | Pieaugušajiem | 1 persona | 0,50 |
| 1.7.2. | Skolēniem | 1 persona | 0,20 |
| 1.7.3. | studentiem, pensionāriem | 1 persona | 0,40 |
| 1.7.4. | ģimenes biļete (1-2 pieaugušie ar 1-2 bērniem vai viena daudz bērnu ģimene) | 1 apmeklējums | 0,70 |

pamatinformācija

LATVIJAS NACIONĀLAIS VĒSTURES MUZEJS (LNVM)

ir trešais vecākais muzejs Latvijā un vienīgais Latvijas vēstures muzejs pasaulē. Kopš dibināšanas 1869. gadā, LNVM ir kļuvis par lielāko latviešu tautas muzejisko vērtību krātuvi - tā kolekcijās ir vairāk nekā miljons priekšmetu: arheoloģiskajos izrakumos iegūtas senlietas, rotu un monētu depoziiti, tautastērpi, tradicionālie darbarīki, tautas lietišķās mākslas darinājumi, sadzīves priekšmeti, fotogrāfijas, dokumenti, kartes, gravīras, gleznas u. c. Latvijas vēstures liecības. Muzeja misija ir Latvijas valsts un tautas interesēs vākt, saglabāt, pētīt un popularizēt Latvijas un pasaules garīgās un materiālās kultūras liecības no vissenākajiem laikiem līdz mūsdienām, kam ir arheoloģijas, etnogrāfijas, numismātikas, vēstures vai mākslas vēstures nozīme.

LNVM īsteno izstāžu darbību Latvijā un ārvalstīs, veic pētniecisko darbību, organizē konferences un seminārus, sadarbojas ar Latvijas skolām, iestādēm, izdod rakstu krājumus un citas publikācijas.

Latvijas Nacionālā vēstures muzeja nodaļas ir Āraišu arheoloģiskais muzejparks un „Dauderi”.

ĀRAIŠU ARHEOLOĢISKO MUZEJPARKU

veido 9.-10. gs. latgaļu nocietināta dzīves vieta – ezerpils (valsts nozīmes arheoloģijas piemineklis) un tās rekonstrukcija, 14.-17. gs. viduslaiku pilsdrupas (valsts nozīmes arheoloģijas piemineklis), un teritorija ar akmens un bronzas laikmeta mājokļu rekonstrukcijām, kuri izvietoti 12 ha lielā teritorijā Āraišu ezera krastā netālu no Cēsīm. Kopš 20. gs. 90. gadu sākuma to attīstīja kā Baltijā pirmo brīvdabas arheoloģisko muzeju. Citu līdzīgu muzeju vidū Eiropā Āraišu arheoloģiskais muzejparks izceļas ar unikāliem arheoloģiskiem atradumiem, rekonstrukcijas atrašanos oriģinālā vidē un Vidzemei raksturīgo, labi saglabājušos kultūrvēsturisko ainavu, kas pozitīvi kontrastē ar mūsdienu urbāno vidi.

„DAUDERI”

izvietoti vēsturiskā ēkā Sarkandaugavā - bijušā "Waldschlösschen" īpašnieka Ādolfā fon Bingnera ģimenes villā. Jau laikabiedri to atzinuši par vienu no glītākajām Rīgas privātmājām. No 1937. līdz 1940. gadam tā kalpoja par Valsts un Ministru prezidenta Kārļa Ulmaņa vasaras rezidenci.

Pateicoties trimdas mecenāta un kolekcionāra Gaida Graudiņa ieinteresētībai, 1990. gadā tika izveidots Latvijas Kultūras muzejs „Dauderi”.

2010. gadā muzejs kļuva par LNVM nodaļu.

„Dauderi” piedāvā ne vien izstādes, bet arī izīrē telpas un brīvdabas teritoriju dažāda rakstura pasākumiem.