

VALSTS AĢENTŪRAS
„LATVIJAS NACIONĀLAIS
VĒSTURES MUZEJS”



2012. GADA

PUBLISKAIS PĀRSKATS

SATURS

PAMATINFORMĀCIJA.....	3
Iestādes juridiskais statuss.	3
Politikas jomas, nozares, apakšnozares vai funkcijas, par kurām iestāde ir atbildīga. ...	3
Pārskata gada galvenie uzdevumi (prioritātes, pasākumi).....	3
Muzeja izvirzītie prioritārie uzdevumi misijas realizēšanā pārskata periodā:	7
FINANŠU RESURSI UN IESTĀDES DARBĪBAS REZULTĀTI.....	8
Valsts budžeta finansējums un tā izlietojums.	8
PERSONĀLS.....	10
KOMUNIKĀCIJA AR SABIEDRĪBU	11
Pasākumi, kas veikti sabiedrības informēšanai un izglītošanai	11
Sadarbība ar nevalstisko sektoru.....	12
Muzeja starptautiskā sadarbība	12
NĀKAMĀ GADA PLĀNOTIE PASĀKUMI.....	14
PIELIKUMI	15

PAMATINFORMĀCIJA

Iestādes juridiskais statuss.

Valsts aģentūra „Latvijas Nacionālais vēstures muzejs” ir Kultūras ministrijas pārraudzībā esoša valsts pārvaldes iestāde, kas darbojas saskaņā ar Muzeju likumu, Publisko aģentūru likumu un aģentūras nolikumu. Ministre aģentūras pārraudzību īsteno ar KM Muzeju un vizuālās mākslas nodaļas starpniecību.

Aģentūras darbu vada direktors saskaņā ar Valsts pārvaldes iekārtas likumā noteiktajām tiešās pārvaldes iestādes vadītāja funkcijām un saskaņā ar Publisko aģentūru likumā noteiktajiem pienākumiem.

LNVM darbojas Zinātniskā padome, Krājuma komisija, Restaurācijas padome, Ekskursiju vadītāju atestācijas komisija, Ētikas komisija u. c.

LNVM adrese: Pils laukums 3, Rīga, LV – 1050, e-pasta adrese: museum@history-museum.lv, uzņēmuma reģistrācijas numurs: № 90000076673

Politikas jomas, nozares, apakšnozares vai funkcijas, par kurām iestāde ir atbildīga.

Latvijas Nacionālā vēstures muzeja (turpmāk LNVM) misija ir saglabāt, zinātniski pētīt un popularizēt tās Latvijas un pasaules garīgās un materiālās kultūras liecības no vissenākiem laikiem līdz mūsdienām, kurām ir arheoloģijas, etnogrāfijas, numismātikas, vēstures un mākslas vēstures nozīme.

/Valsts aģentūras „Latvijas Nacionālais vēstures muzejs” nolikums, pieņemts ar LR Ministru kabineta 2005. gada 26. jūlija noteikumiem Nr.554/.

Savu misiju LNVM veic, realizējot muzeja krājuma komplektēšanas, saglabāšanas, zinātniskās pētniecības un krājuma popularizācijas (komunikācijas) politikas.

LNVM ir šādas funkcijas:

- komplektēt materiālus un ar tiem saistīto informāciju par Latvijas un tās iedzīvotāju vēsturi, Latvijas izcelsmes cilvēku darbību pasaulē;
- nodrošināt kultūrvēsturisko materiālu krājuma atbilstošu aprūpi, uzskaiti, pārvaldību un pieejamību;
- veikt muzeja krājuma zinātnisko pētniecību;
- veikt zinātnisko darbību vēstures zinātnē un muzeoloģijā;
- nodrošināt muzeja krājuma pieejamību sabiedrībai;
- uzturēt un attīstīt muzeja darbībai nepieciešamo infrastruktūru.

Pārskata gada galvenie uzdevumi (prioritātes, pasākumi)

Noteiktie LNVM rezultatīvie rādītāji 2012. gadam bija sekojoši: apmeklētāju skaits 35 000, krājuma papildināšanas vienību skaits 10 000, esības pārbaudīto vienību skaits – 15 000.

Muzejs sekmīgi darbojies stratēģisko mērķu izpildē. Pārskata periodā plānotais realizēts.

Krājuma komplektēšanā: krājums palielinājies par 13 204 vienībām, kur pieņemti no citām iestādēm 8112, dāvinājumi 2917, iegūti saskaņā ar līgumu 2144, nodotās konfiscētās vērtības 0. Kopējais muzeja krājuma vienību skaits ir 772 406 (pamatkrājums 715 170, palīgkrājums 40 302, apmaiņas krājums 16 934)

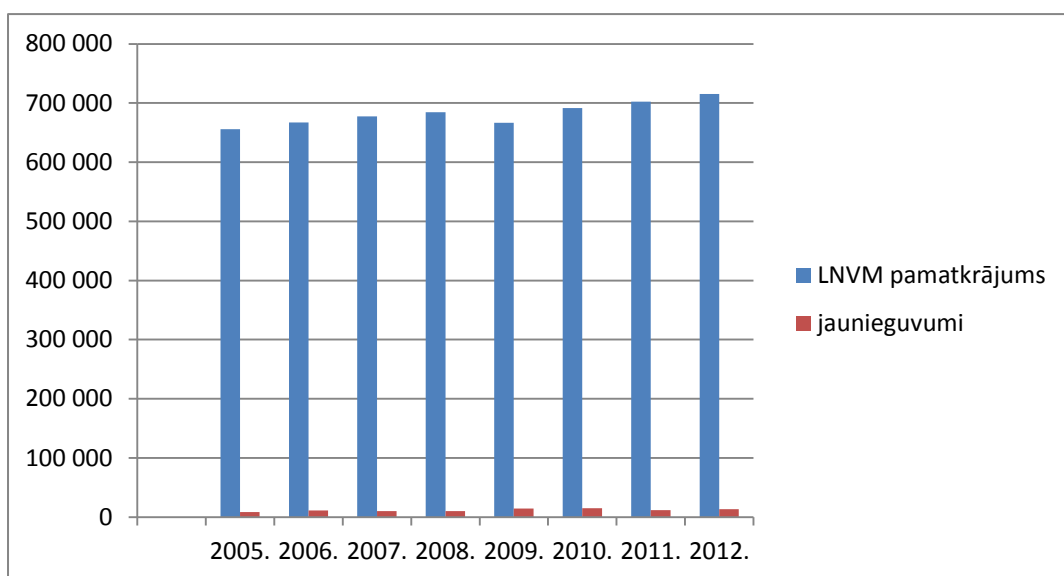
Krājuma pārvaldībā: Nacionālā muzeju krājuma datorizētā uzskaitē ievadītas 4386 vienības, veiktas esības un saglabātības pārbaudes 15 198 muzeja priekšmetiem.

Krājuma vērtēšanā: novērtētas 19 162 vienības par Ls 1 057 407,4.

Krājuma saglabāšanā: konservētas un restaurētas 1 698 krājuma vienības.

Krājuma izmantošanā: realizētas 28 izstādes muzejā (23 jaunatklātas, no tām no muzeja krājuma 12, un 5 no iepriekšējā pārskata perioda) un 18 izstādes ārpus muzeja 15 vietās, sekmīgi iekārtotas muzeja kolekciju izstādes “Kara vīra liktenis” un „100 vēstures relikvijas”, muzeja izglītojošā un zinātniskā darbā izmantoti 39 430 sava krājuma priekšmeti, muzejs deponējis sava krājuma 2267 priekšmetus dažādiem pasākumiem, ekspozīcijām un izstādēm 26 institūcijām.

Muzejā glabājas vairāk kā 1 000 000 (ieskaitot Vēstures institūta kolekcijas, kuru esības un saglabātības pārbaude turpinās kopš 2004. gada) muzejisku priekšmetu (ap 20 % no NMK). Attiecībā pret muzejam piešķirto valsts budžetu, LNVM katras muzeja krājuma vienības (ieskaitot unikālas, vienreizējas, vēstures materiālās liecības) glabāšanai tērē tikai ap Ls 0,7 gadā. Šis skaitlis ik gadus kļūst niecīgāks, jo muzeja glabātavu skaits ir nemainīgs, kamēr krājuma apjomam ir konsekventa tendence pieaugt.



Att. LNVM krājuma skaitliskais pieaugums.

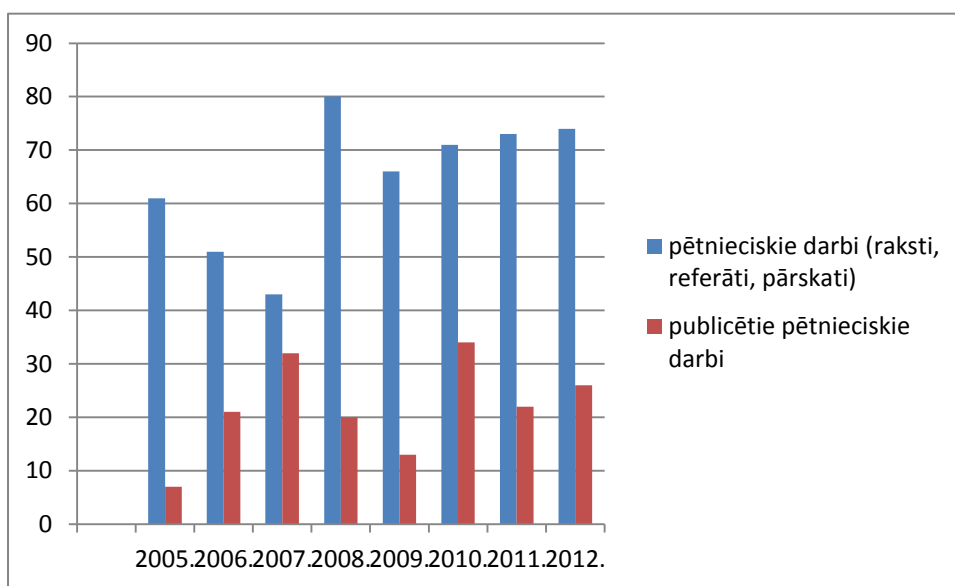
Maksimāli noslogotas ir arī muzeja telpas. Savu milzīgo krājumu muzejs pārsvarā glabā ēkā Rīgā, Pils laukumā 3, glabātavās, kas ir tikai 1420 m² platībā, kas sastāda vairāk kā 700 priekšmetus uz m², kā arī nelielu daļu (ap 15 000 vienības) izstāda ekspozīcijā nepilnu 1600 m² platībā.

Krājuma darbā kā lielākā problēma joprojām ir glabātavu nepietiekama platība, kas ne vienmēr uzreiz ļauj glabāt muzejiskus priekšmetus pilnībā atbilstoši “Noteikumiem par Nacionālo muzeja krājumu”, kā arī komplektēt liela izmēra

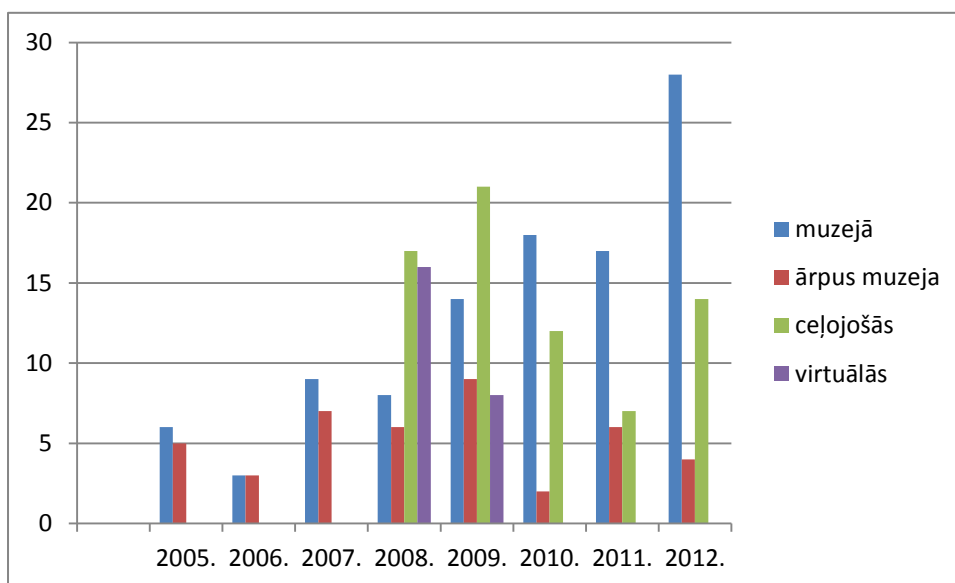
priekšmetus, kaut arī to paredz krājuma komplektēšanas politika. Neskatoties uz to, arī pārskata gadā muzeja krājums turpināja konsekventi pieaugt, turpinājās tā zinātniskā inventarizācija un digitalizācija.

Zinātniskās pētniecības darbā: sekmīgi turpināts darbs pie individuālajām zinātniskā darba tēmām un realizēti ikgadējie LNVM Zinātniskie lasījumi, konference „Krājums kā muzeja pamats” u. c.

Muzejs savā zinātniski pētnieciskajā darbā ir aptvēris Latvijas vēsturi no vissenākajiem laikiem līdz mūsdienām, līdzsvaroti un pilnvērtīgi izmantojot savus resursus. Speciālistu darba tēmas ir saistītas ar muzeja krājuma kolekcijām. Zinātniski pētnieciskā darba rezultāti ir publikācijas gan zinātniskos, gan populārzinātniskos izdevumos, uz izpētīta materiāla bāzes tiek pilnveidotas ekspozīcijas, sagatavotas izstādes, referāti un lekcijas, muzejpedagoģiskās programmas u. c.



Att. LNVM darbinieku zinātniski pētnieciskie darbi.



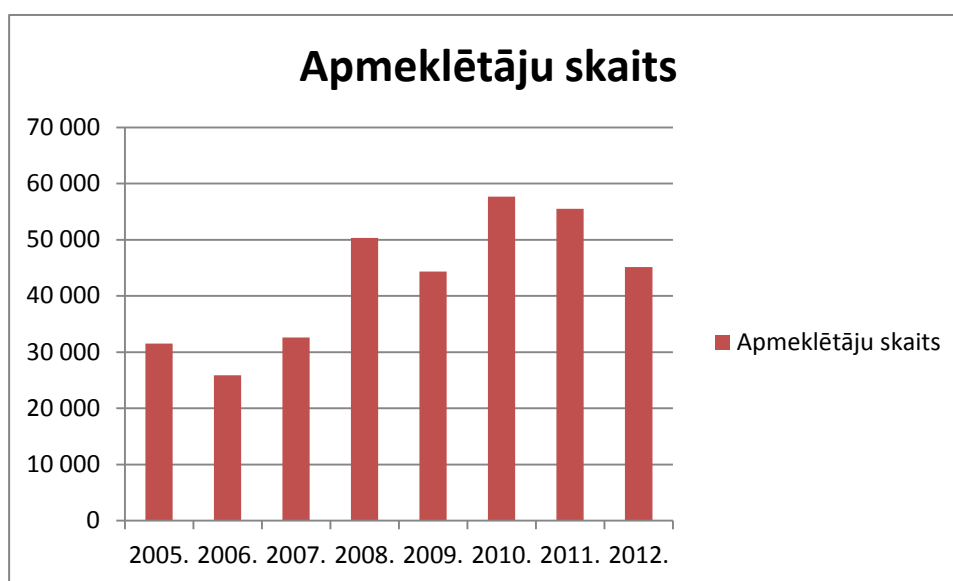
Att. LNVM izstāžu darbs

Muzejs sekmīgi sagatavojis un realizējis izstādes. Kā nozīmīgākā muzejā izceļama ekspozīcija “Kara vīra liktenis” un tāpat atzīmējama ekspozīcija „100 vēstures relikvijas” Cēsu muzejā. Izstāžu darba aktivizēšanā jāatzīmē ceļojošo izstāžu (pārvietojamais stends) skaita un eksponēšanas reižu palielinājums.

Sakarā ar līdzekļu piesaistes strauji krītošajām iespējām, ierobežota muzeja realizētā izdevējdarbība. No izdotajiem 4 izdevumiem visiem finanses pamatā nodrošināja sadarbības partneri.

Izglītojošā darbā: muzeja ekspozīcijā novadītas 219 ekskursijas, muzejs apmeklētājiem piedāvājis 16 muzejpedagoģiskas programmas (259 nodarbības), kā arī citus 139 pasākumus (87 tematisks pasākums, 52 lekcijas).

Pateicoties izstāžu darba aktivizēšanai gan pilnveidojot muzejpedagoģiskās programmas, gan piesaistot apmeklētājus tematiskajos pasākumos, neskatoties uz ekonomiskās krīzes izraisītām sekām, ir izdevies nostabilizēt apmeklētāju skaitu.



Att. LNVM apmeklētāju skaits.

Starptautiskā sadarbībā: turpināta sadarbības programma ar Lietuvas Nacionālo muzeju Viļņā Baltu arheoloģijas projekta ietvaros, kur notiek darbs pie 2. sējuma sagatavošanas, sadarbībā ar Nacionālo Konstitūcijas centru Filadelfijā (ASV) realizēts projekts „Apaļais galds”, sadarbībā ar Šlezvīgas-Holšteinas federālās zemes Arheoloģijas muzeju (Vācija) notiek Grobiņas arheoloģiskā kompleksa pētniecība.

Kvalifikācijas celšanā: 2 darbinieki nokārtojuši pamatekspozīcijas atsevišķu sadaļu ekskursiju vadīšanas pārbaudi, 1 darbinieks ieguvis doktora grādu, 4 darbinieki mācās doktorantūrā.

Saimniecības darbā: nodrošinātas visu muzeja funkciju darbības iespējas, Āraišu arheoloģiskā muzejparka nodaļā veikta 2 ēku – repliku renovācija un aizsargsienas fragmenta izbūve, veikta ēkas jumta koka detaļu pretuguns apstrāde, kā arī iegādāta saliekama mājiņa; Dauderu nodaļā modernizēta ugunsdrošības signalizācija, Rīgas pils telpās Arheoloģijas un Vēstures departamentos veikta glabātavu aprīkojuma modernizācija.

Muzeja darba popularizēšanā: uzturēta muzeja mājas lapa (www.history-museum.lv, www.lnvm.lv), reklāmas nolūkos izmantota periodika, radio, televīzija, afišas, sociālie tīkli u. c.

Muzeja izvirzītie prioritārie uzdevumi misijas realizēšanā pārskata periodā:

- Krājuma komplektēšanā – kolekciju papildināšana saskaņā ar krājuma papildināšanas politiku, LU Latvijas Vēstures institūta kolekciju pārņemšana.

- Krājuma saglabāšanā un izmantošanā – krājuma priekšmetu digitalizācija Nacionālā muzeju krājuma kopkatalogā.

- Zinātniskās pētniecības darbā – pētniecības darbs saskaņā ar apstiprinātajām tēmām, izdevumu sērijas „Latvijas kultūrvēsturiskais mantojums ārzemju krātuvēs” (LKMĀK) realizācija ar pētījumu Nr. 4 „Johana Karla Bēra kolekcija Britu muzejā”, izdevumu „100 vēstures relikvijas” un „Kārlim Ulmanim - 135”, ikgadējo zinātnisko lasījumu, konferences „Krājums kā muzeja pamats” sagatavošana un realizācija.

- Ekspozīciju un izstāžu darbā – izstāžu „100 vēstures relikvijas” un „Kara vīra liktenis” sagatavošana un realizācija, ceļojošo izstāžu (pārvietojamais stends) turpināšana.

- Izglītojošajā darbā – semināri un pasākumi izglītības darbiniekiem, muzeja piedāvājuma pilnveidošana sakarā ar Latvijas vēstures kā atsevišķa priekšmeta izdalīšanu skolu programmā.

- Muzeja darba popularizēšanā – Āraišu svētku kā jaunas, ar eksperimentālo arheoloģiju saistītas darba formas attīstība, Muzeju nakts.

- Starptautiskā sadarbība – ar Lietuvas Nacionālo muzeju Viļņā kataloga „Kurši” 2. sējuma sagatavošana, sadarbībā ar Šlezvīgas-Holšteinas federālās zemes Arheoloģijas muzeju Grobiņas arheoloģiskā kompleksa pētniecība, sadarbībā ar *Museums&Community Colaborations Abroad* (ASV) projekta „Apaļais galds: kultūru kontakti, sarunas un palīdzības projekti Latvijā un ASV” realizācija.

- Kvalifikācijas celšanā – ekskursiju vadītāju atestācija, restauratoru atestācija.

- Saimnieciskajos pasākumos – muzeja darbības visu funkciju nodrošināšana samazinātā finansējuma apstākļos.

- Rīgas pils reģenerācijas plānošana – līdzdalība darba grupā.

FINANŠU RESURSI UN IESTĀDES DARBĪBAS REZULTĀTI

Valsts budžeta finansējums un tā izlietojums.

(Pielikums Nr. 7)

Muzeja finanses veido:

1. valsts budžeta dotācija,
2. ieņēmumi no maksas pakalpojumiem,
3. ziedojumi un dāvinājumi,
4. citi finansējumi.

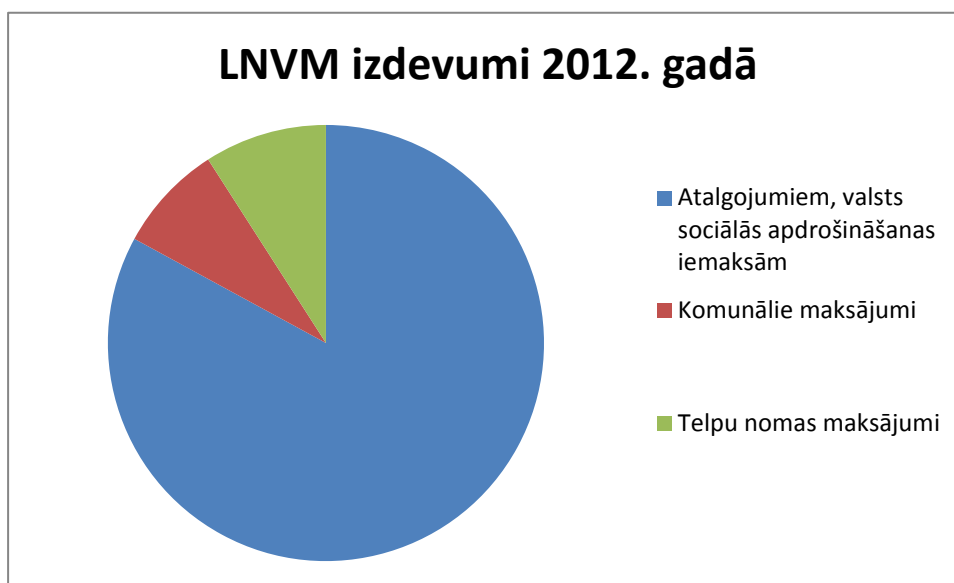
Muzeja finanšu resursu kopsumma bija LVL 831265

Finansējuma avots	Summa LVL
Valsts budžeta dotācija	764 260
Ieņēmumi no maksas pakalpojumiem	57 653
Ziedojumi un sponsorējumi	8 998
Valsts Kultūrkapitāla fonda piešķirumi	0
Citu fondu piešķirumi	0
Transferts	354



Valsts budžeta dotācijas un ieņēmumi no pakalpojumiem un biļešu pārdošanas tika izlietoti muzeja uzturēšanai: t.sk. LVL 822 276

Atalgojumiem, valsts sociālās apdrošināšanas iemaksām	594 420
Komunālie maksājumi, telpu uzturēšana	63 711
Telpu nomas maksājumi	65 104
Muzeja priekšmetu iepirkumi	0
Materiālu, krājumu, preču iegāde	33 231
Pārējie, t. sk. pamatlīdzekļu iegāde	42 264



Att. LNVM izdevumi.

Muzejs veicis nemateriālo ieguldījumu, pamatlīdzekļu, naudas, krājuma, debitoru un kreditoru saistību inventarizāciju – iztrūkumi vai pārpalikumi nav konstatēti.

Citu finanšu resursu avotu un ieņēmumi nav.

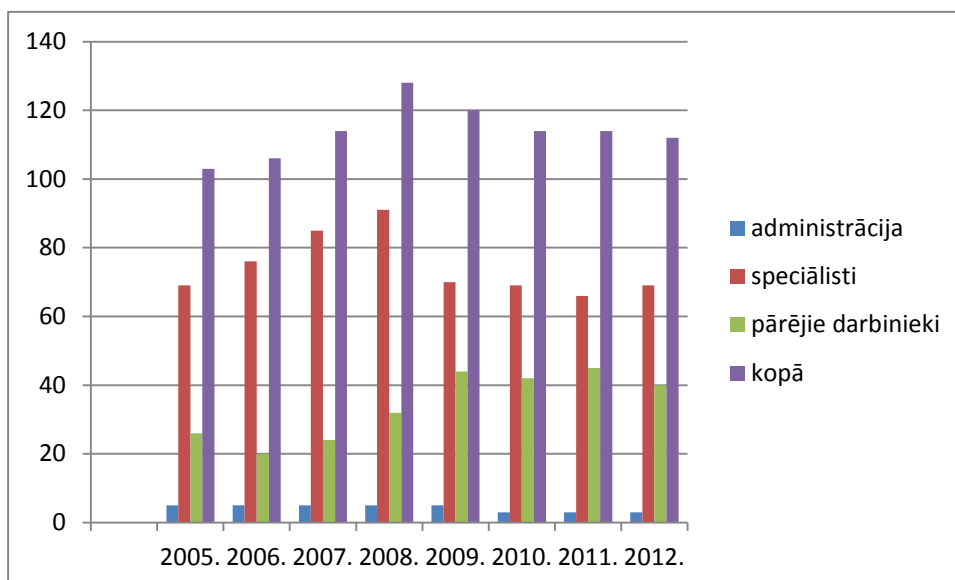
Būtiskākie pakalpojumi (maksas, bezmaksas, adresēti personai, personu lokam, sabiedrībai kopumā), uzlabojumi pakalpojumu pieejamības un kvalitātes nodrošināšanā, strukturizējot pa šādiem pakalpojumu veidiem: pabeigts darbs pie LNVM jaunā cenrāža izveides, būtiski paplašinot pakalpojumu klāstu, maksimāli saglabājot sabiedrībai pieejamu pakalpojumu izcenojumu.

Publiskie pakalpojumi, kas noteikti normatīvajos aktos, vai no tiem izrietošie materiālie vai nemateriālie labumi, ko iestāde vai privātpersona, kas īsteno valsts pārvaldes uzdevumus, sniedz privātpersonai saistībā ar tās kompetencē esošu publiskās pārvaldes funkciju un uzdevumu izpildi: pilns LNVM pakalpojumu klāsts pieejams LNVM cenrādī mājas lapā www.history-museum.lv, www.lnvm.lv

Samazinātā finansējuma apstākļos, kam līdz ar materiālās bāzes sašaurināšanu sekoja arī štatu samazināšana, saspringtā režīmā tiek turpināti tikai vissvarīgākie darbi, kas attiecas uz eksistenciālo līmeni. Optimizācijas pasākumi nav iespējami, jo novestu pie nopietniem, pat neatgriezeniskiem traucējumiem muzejam valstiski deleģēto funkciju izpildē.

PERSONĀLS

2012. gadā LNVM bija 112 amatu vietas. Faktiskais vidējais darbinieku skaits 2012. gadā bija 109 darbinieki. Muzeja profesionālo darbību nodrošināja 67 speciālisti. (Pielikums Nr. 16)



Att. LNVM personāla struktūra

Par darbinieku augsto profesionalitāti liecina gan dati par zinātniskās pētniecības tēmām un publikācijām (Pielikums Nr. 4), līdzdalību muzeja, kā arī citu organizāciju, t.sk., starptautisku, rīkotajās konferencēs (Pielikums Nr. 5). Muzeja speciālistu veikums atspoguļojas arī pārskatos par komunikāciju ar sabiedrību – tiek lasītas lekcijas, vadīti tematiskie pasākumi, vadītas iepriekšējos gados veidotās un regulāri papildinātās, arī no jauna veidotās muzejpedagoģiskās programmas (Pielikums Nr. 8). Muzejā strādājošo speciālistu izglītības līmeņa analīze rāda muzeja kā nopietnas pētnieciskas, krājumu glabājošas un eksponējošas institūcijas līmeni – LNVM darbinieku skaitā bija 5 doktori, 28 dažādu specialitāšu maģistri, 51 speciālistam bija augstākā izglītība. Muzeja darbinieki turpināja celt kvalifikāciju – doktorantūrā studēja 4 darbinieki.

2012. gadā darba tiesiskās attiecības izbeigtas ar 12 darbiniekiem un uzsāktas ar 10 darbiniekiem.

2012. gadā LNVM strādāja 24 vīrieši un 85 sievietes. 19 darbinieki bija vecuma grupā līdz 30 gadu vecumam, 65 darbinieki bija vecuma grupā no 31 gada līdz pensijas vecumam, un 25 darbinieki bija pensijas vecumā.

KOMUNIKĀCIJA AR SABIEDRĪBU

Pasākumi, kas veikti sabiedrības informēšanai un izglītošanai

2012. gadā LNVM strādāja pie muzeja publiskā tēla popularizēšanas plašsaziņas līdzekļos. Maksimāli tika izmantoti visi mediju veidi un kanāli – radio, televīzija, prese, kā arī interneta portāli, sociālie tīkli. Izveidojās veiksmīga sadarbība ar Latvijas Radio - raidījumos „Kultūras rondo”, „Zināmais nezināmajā”, „Kā labāk dzīvot”, programmā „Doma laukums”, kurā bieži viesojās LNVM speciālisti. Informācija par muzeja aktualitātēm, pētnieku atziņas, intervijas ar muzeja speciālistiem tika publicētas žurnālos „Ilustrētā Pasaules Vēsture”, „Ir”, „Ieva”, „Citāda Pasaule”; laikrakstos „Sestdiena”, „Kultūras Diena”, „Latvijas Avīze”. Informācija skolēniem un pirmsskolas vecuma bērniem tika ievietota žurnālā „Spicīte” un „Ilustrēta Vēsture Junioriem”. 2012. gadā muzejs ir aktivizējis darbību sociālajos tīklos: portālā *draugiem.lv* muzeja lapā ir 121, *facebook* - 993, *twitter* – ap 380 sekotāju.

2012. gadā turpinājās ikmēneša elektroniskā LNVM ziņneša veidošana. Tajā ir apkopota vispilnīgākā informācija par muzeja piedāvājumu, izstādēm, pasākumiem, muzeja speciālistu jaunākajiem pētījumiem un izdevumiem, kas parāda iestādes daudzpusīgo un interesanto darbību. Ziņnesis lasāms LNVM mājas lapā, tika izplatīts sociālajos tīklos, elektroniski nosūtīts skolām, ar tūrisma saistītajām organizācijām, valsts un pašvaldību institūcijām.

Tika turpināti pasākumi tūrisma veicināšanai. Par jaunākajām izstādēm un muzeja pasākumiem regulāri tika sūtīta informācija Rīgas Tūrisma koordinācijas un informācijas centram un Tūrisma attīstības valsts aģentūrai. Veiksmīgi norisinājās sadarbība ar *Rīga Card*. Ārāišu arheoloģiskā muzejparka piedāvājums tika reklamēts Vidzemes tūrisma asociācijas pasākumā (2012. gada marts), tūrisma izstādē „*Balttour 2012*” un „*Vivatour*” (Viļņā, Lietuvā).

Būtiska muzeja apmeklētāju kategorija ir vispārizglītojošo, profesionālo un pirmsskolas izglītības iestāžu audzēkņi un pedagogi. Tradicionāli muzejs rīko Skolotāju dienu muzejā, lai pateiktos un atzīmētu aktīvākās skolas un informētu par aktualitātēm jaunajā mācību gadā. Martā un aprīlī tika rīkoti un guva plašu atsaucību tematiski izglītojoši semināri skolotājiem, kuros muzeja speciālisti lasīja lekcijas par dažādiem Latvijas vēstures jautājumiem. Ir izveidojusies konstruktīva sadarbība ar Valsts izglītības satura centru, kura rīkotajos Latvijas un pasaules vēstures metodisko apvienību vadītāju vai izglītības koordinātoru semināros klausītāji regulāri tika iepazīstināti ar LNVM piedāvājumu izglītības jomā. Lai sekmētu ātru informācijas apriti, Latvijas vispārizglītojošajām skolām un skolotājiem regulāri informācija tika sūtīta pa e-pastu. Ir izveidota gan skolu, gan skolotāju – aktīvu muzeja sadarbības partneru datu bāze. Pozitīva sadarbība ir izveidojusies ar Vēstures skolotāju biedrību, kas operatīvi izvieto muzeja informāciju savā mājas lapā.

Sabiedrības izglītošanu un informēšanu veicināja aktīva ceļojošo izstāžu eksponēšana skolās un citās institūcijās, kopskaitā - 16 izstādes Rīgā, Salaspilī un

Jaunpilī. Piedāvājuma paplašināšanai muzejs izveidoja 2 jaunas izstādes „Mēs, tauta” (starptautiskā projekta „Apaļais galds” ietvaros) un „Valsts prezidenta institūcijai – 90” (sadarbībā ar Valsts prezidenta institūciju).

Nozīmīgu reklāmas funkciju pilda suvenīri, kas ir veidoti sadarbībā ar suvenīru veidotāju apvienību *Nice Place*. Suvenīru veidošanā ir izmantoti muzeja krājumā esošie priekšmeti un tie satur izglītojošu informāciju.

Uzrunājot nozīmīgu muzeja apmeklētāju daļu – ģimenes ar bērniem, tika turpināta Ģimenes dienu tradīcija. Katrā tikšanās reizē tika izvēlēta noteikta tematika un darba formas, kas ir saistošas pirmsskolas un sākumskolas vecuma bērniem. Turpinātas mūžizglītības nodarbības pieaugušajiem, organizēts cikls „Sestdienas tikšanās pilī”, uz kuru gaidīti gan bērnus pavadošie pieaugušie Ģimenes dienas dalībnieki, gan citi interesenti. Nodarbības vadīja muzeja speciālisti – arheologi, etnogrāfi, numismāti u.c.

Patriotiski audzinoši un izglītojoši ir tradicionālie muzeja rīkotie pasākumi, sagaidot Latvijas Republikas proklamēšanas dienu un Lāčplēša dienu, kas ir domāti plašai muzeja apmeklētāju auditorijai - bērniem un skolēniem, ģimenēm ar bērniem un citiem interesentiem. Plašu atsaucību guva ikgadējie Āraišu svētki „Kara vīrs no akmens laikmeta līdz šodienai” Āraišu arheoloģiskajā muzejparkā 2012. gada jūlijā.

Iespēju robežās LNVM piedāvā pakalpojumus cilvēkiem ar īpašām vajadzībām gan uzturot standus ar informāciju Braila rakstā, gan rīkojot pasākumus atbilstoši mērķauditorijai. Piedāvājumu klāsta attīstību ierobežo muzeja atrašanās Rīgas pils 3. stāvā.

Sadarbība ar nevalstisko sektoru

LNVM ilgstoši un veiksmīgi sadarbojas ar Latvijas Muzeju biedrību, Latvijas Restauratoru biedrību, Latvijas Arheologu biedrību, Vēstures skolotāju biedrību, Āraišu Ezerpils fondu, Cēsu Tūrisma un informācijas centru, *Nice Place* u.c.

Muzeja starptautiskā sadarbība

Latvijas Nacionālais vēstures muzejs kopā ar sadarbības partneriem – ASV vēstniecību Latvijā, ASV Nacionālo Konstitūcijas centru, *Tiziano Project* (ASV), Rīgas 10. vidusskolu, Rīgas Kultūru vidusskolu un Lizuma vidusskolu 2012. gadā īstenoja starptautisku projektu „Apaļais galds”. Projekta mērķis – pētīt sabiedrības līdzdalības pieredzi vēsturisko pārmaiņu procesos un veicināt pilsoniskās sabiedrības iesaistīšanos mūsdienu notikumos abās projekta dalībvalstīs. Projekta rezultātā tapa skolēnu video intervijas ar aktīviem cilvēkiem Latvijā, intervētie cilvēki tika aicināti uz skolēnu rīkotām neformālām tikšanās reizēm pie vakariņu galda, lai dalītos savā pieredzē gan par Trešās Atmodas norisēm, gan aktuāliem jautājumiem Latvijā mūsdienās. Skolēni realizēja labdarības projektus Rīgā, Lizumā, Āraišos. Tādējādi

muzejs īstenoja jaunus paņēmienu, lai modernizētu komunikāciju ar sabiedrību un veidotu dialogu par dažādiem Latvijas vēstures jautājumiem.

NĀKAMĀ GADA PLĀNOTIE PASĀKUMI

2013. gada plāns tika veidots, balstoties uz vidējā termiņa stratēģijas plānā noteiktajiem pamatprincipiem, līdz ar to lielākā daļa plānoto darbu izriet no iepriekš iesāktā, lai saglabātu un uzturētu darbības kontinuitāti, kas ir LNVM ilgtspējīgas attīstības pamatā.

- Krājuma komplektēšanā – kolekciju papildināšana saskaņā ar krājuma papildināšanas politiku, LU Latvijas Vēstures institūta kolekciju pārņemšana.
- Krājuma saglabāšanā un izmantošanā – krājuma priekšmetu digitalizācija Nacionālā muzeju krājuma kopkatalogā.
- Zinātniskās pētniecības darbā – pētniecības darbs saskaņā ar apstiprinātajām tēmām, izdevumu sērijas „Latvijas Nacionāla Vēstures Muzeja Raksti” (LNVMR) sagatavošana: LNVM rakstu krājumi Nr. 19. „LNVM Zinātniskie lasījumi 2007. – 2011.”, Nr. 18 - „Pieminekļu valdei – 90”.
- Ekspozīciju un izstāžu darbā – krājuma izstāžu veidošana Rīgas pilī un Dauderos, izstāde „Dzintars – Baltijas jūras dārgakmens” (*Rīga 2014* ietvaros), pamatekspozīcijas pilnveidošana Dauderu nodaļā, ekspozīcijas pilnveidošana Āraišu arheoloģiskā muzejparka nodaļā.
- Izglītojošajā darbā – semināri un pasākumi izglītības darbiniekiem. Jaunu muzejpedagoģisko programmu veidošana.
- Muzeja darba popularizēšanā – muzeja mājas lapas modernizācija. Turpināt Āraišu svētku tradīciju.
- Starptautiskā sadarbība – Ar Šlezvīgas-Holšteinas Arheoloģijas muzeju Vācijā: turpināt Grobiņas arheoloģiskā kompleksa izpēti. LNVM un ASV vēstniecību Latvijā kopprojektā „Apaļais galds: kultūru kontakti, sarunas un palīdzības projekti Latvijā un ASV.
- Kvalifikācijas celšanā – ekskursiju vadītāju atestācija, restauratoru atestācija. Turpināt studijas bakaluru un maģistru programmās un doktorantūrā, gatavot un aizstāvēt promocijas darbus.
- Saimnieciskajos pasākumos – muzeja darbības visu funkciju nodrošināšana samazinātā finansējuma apstākļos.

2013. gadā LNVM kredītsaistības nav plānotas.

PIELIKUMI

Pielikums Nr. 1

Muzeja krājuma papildināšana

Krājuma papildināšanas veidi	Vienību skaits
pirkumi	0
pieņemti no citas iestādes	8112
dāvinājumi	2917
novēlējumi	0
ieguvumi saskaņā ar līgumu	2144
muzejam nodotās konfiscētās vērtības	0
citi iegūšanas veidi	31
Kopā:	13204
t.sk., pamatkrājums	12618

Izņemšana no muzeja krājuma

Krājuma veids, priekšmeta/ priekšmetu grupas nosaukums	Vienību skaits	Izņemšanas pamatojums	Rīkojuma Nr., dat.
Pamatkrājums: Pavisam:	-	-	-
Palīgkrājums: Pavisam:	-	-	-
Apmaiņas krājums: Pavisam:	-	-	-
Kopā:	-		

Pielikums Nr. 2

Datorizēta krājuma uzskaitē

Kopkatalogā ievadītās krājuma vienības

Datorizēti uzskaitīto krājuma vienību kopskaits	Pārskata gadā ievadīto/importēto (ja strādā ar citu sistēmu) vienību skaits
24835	4386

Pielikums Nr. 3

Krājuma izmantošana

Pamatekspozīcijās

Nr.	Ekspozīcijas nosaukums	Vienību skaits	
		Kopā	t.sk.pamatkr.
1.	Pastāvīgā ekspozīcija - Latvijas vēsture no 8500. g.pr.Kr. līdz 1940. gadam	6752	6613
2.	Pastāvīgā ekspozīcija Dauderu nodaļā	886	874
Kopā:		7638	7487

Izstādēs muzejā

Nr.	Izstādes nosaukums	Vienību skaits	
		Kopā	t.sk. no pamatkr.
1.	Pastāvīgā izstāde "Sakrālā māksla"	233	233
2.	Pastāvīgā izstāde "Skolas klase"	249	234
3.	Pastāvīgā izstāde "Nauda Latvijā"	1317	1317
4.	Dauderu vēsture	44	0
5.	Divas dienas Kārļa Ulmaņa dzīvē	13	13
6.	Padomju ikdienas dizains	1075	1075
7.	17. - 18.gs. vēsturiskais portrets no LNVM krājuma	46	46
8.	Napoleona laiks un Latvija	77	77
9.	Kara vīra liktenis	1000	1000
10.	Ekspresizstāde „Āraišu ezerpils un latgaļu 9. – 10.gs. ieroči ”	17	17
11.	Ekspresizstāde „Akmens laikmeta rīki”	38	38
12.	Senās rotas	70	70
13.	Ekspresizstāde „Izcilākie LNVM krājuma jaunieguvumi”	10	10
14.	Valsts prezidenta institūcijai - 90	50	50
15.	Ekspresizstāde skolotāju dienā "LNVM krājuma jaunieguvumi”	10	10
16.	LNVM krājuma jaunieguvumi septembrī	2	2
17.	LNVM krājuma jaunieguvumi oktobrī	21	21
18.	LNVM krājuma jaunieguvumi novembrī	14	14
19.	Ekspresizstāde "Lāčplēša Kara ordenis"	4	4
20.	Mēs, tauta	66	54
Kopā:		4356	4285

Ārpusmuzeja izstādēs

Nr.	Izstādes nosaukums	Vienību skaits	
		Kopā	t.sk. no pamatkr.
1.	Latvijas Republikas parlamentārisma aizsākumi	39	39
2.	100 Latvijas vēstures relikvijas	211	210
3.	Ikšķiles lībieši	45	45
4.	Latvijas nacionālajai valūtai un Latvijas Bankai - 90	153	153
Kopā:		448	447

Deponējumi

Nr.	Muzeja priekšmeta/priek	Deponēšanas mērķis	Institūcija, kurai priekšmets	Vienību skaits	t.sk. no	Deponēšanas termiņš
-----	-------------------------	--------------------	-------------------------------	----------------	----------	---------------------

	šmetu grupas nosaukums		deponēts		pamat kr.	(no dd/mm/gg līdz dd/mm/gg)
1.	Arheoloģiskie priekšmeti	eksponēšana	Jelgavas vēst. un mākslas muzejs.	15	15	02.01.-31.12.12.
2.	Mēbeles	eksponēšana	LR Prezidenta kanceleja	3	3	03.01.-31.08.12.
3.	Arheoloģiskie priekšmeti	eksponēšana	Daugavas muzejs	399	399	03.01.2012.-31.12.2012.
4.	Numismātika	eksponēšana	Latvijas Banka	189	189	03.01.2012.-31.12.2012.
5.	Arheoloģiskie priekšmeti	eksponēšana	Liepājas muzejs	69	69	03.01.2012.-31.12.2012.
6.	Arheoloģiskie priekšmeti	eksponēšana	Aizkraukles vēstures un mākslas muzejs	41	41	03.01.2012.-31.12.2012.
7.	Karote	eksponēšana	Cēsu vēstures un mākslas muzejs	1	1	03.01.2012.-31.12.2012.
8.	Arheoloģiskie priekšmeti	eksponēšana	Lapmežciema pag. pārvalde	12	12	03.01.2012.-31.12.2012.
9.	Arheoloģiskie priekšmeti	eksponēšana	Ventspils muzejs	22	22	11.01.2012.-31.12.2012.
10.	Arheoloģiskie priekšmeti	eksponēšana	Rīgas vēstures un kuģniecības muzejs	68	68	11.01.2012.-31.12.2012.
11.	Arheoloģiskie, numismātiskie priekšmeti	eksponēšana	Ogres vēstures un mākslas muzejs	3	3	11.01.2012.-31.12.2012.
12.	Apgaismes ķermeņi	eksponēšana	LNMM	10	10	07.02.2012.-12.04.2012.
13.	Arheoloģiskie, numismātiskie priekšmeti	eksponēšana	Cēsu vēstures un mākslas muzejs	157	157	09.02.2012.-31.12.2012.
14.	Numismātiskie priekšmeti	eksponēšana	Cēsu vēstures un mākslas muzejs	4	4	09.02.2012.-31.12.2012.
15.	Dokumenti, nozīme	eksponēšana	LR Saeimas kanceleja	3	3	09.02.2012.-26.04.2012.
16.	Arheoloģiskie priekšmeti	eksponēšana	Ogres vēstures un mākslas muzejs	170	170	21.02.2012.-30.04.2012.
17.	Kokskulptūra	atdarināšana	Ventspils muzejs	1	1	01.03.2012.-01.05.2012.
18.	Harpūna	eksponēšana	Latvijas Dabas muzejs	1	1	19.03.2012.-30.05.2012.
19.	Fotogrāfijas	kopiju izgatavošana	Latvijas Kara muzejs	31	31	02.04.2012.-02.05.2012.

20.	Arheoloģiskie priekšmeti	eksponēšana	Cēsu vēstures un mākslas muzejs	27	27	19.04.2012.-31.12.2012.
21.	Arheoloģiskie priekšmeti	eksponēšana	Memoriālo muzeju apvienība	6	6	20.04.2012.-31.12.12.
22.	Dokumenti, fotogrāfijas	eksponēšana	LR Saeima	39	39	26.04.2012.-14.11.2012.
23.	Dokumenti	eksponēšana	Latvijas Etnogrāfiskais brīvdabas muzejs	11	11	27.04.2012.-20.06.2012.
24.	Krāsns podiņi	pētniecība	Bauskas pils muzejs	374	374	02.05.2012.-31.12.2012.
25.	Krelle	eksponēšana	Balvu novada muzejs	1	1	08.05.2012.-31.05.2012.
26.	Reklāmas izstrādājumi	eksponēšana	A/S Aldaris	12	12	15.05.2012.-21.05.2012.
27.	Glezna	eksponēšana	Memoriālo muzeju apvienība	1	1	15.05.2012.-20.01.2013.
28.	Akvamanils	eksponēšana	Rīgas vēstures un kuģniecības muzejs	1	1	15.05.2012.-15.05.2013.
29.	Lietišķās mākslas priekšmeti	eksponēšana	LNMM	34	34	17.05.2012-14.09.2012.
30.	Akmens masas trauki	eksponēšana	Austrumprūsijas zemes muzejs	3	3	17.05.2012.-09.11.2012.
31.	Arheoloģiskie priekšmeti	eksponēšana	Cēsu vēstures un mākslas muzejs	4	4	17.05.2012.-31.12.2012.
32.	Izstādes „100 Latvijas vēstures relikvijas” eksponēšana	eksponēšana	Cēsu vēstures un mākslas muzejs	254	254	24.05.2012.-05.10.2012.
33.	Rotaļlietas	eksponēšana	Liepājas muzejs	45	45	25.05.2012.-03.08.2012.
34.	Arheoloģiskie priekšmeti	eksponēšana	Cēsu vēstures un mākslas muzejs	11	11	02.06.2012.-31.12.2012.
35.	Arheoloģiskie priekšmeti	eksponēšana	Daugavpils novadpētniecības muzejs	6	6	04.07.2012.-01.10.2012.
36.	Arheoloģiskie priekšmeti	eksponēšana	„Ikšķiles muiža”	45	45	19.07.2012.-06.08.2012.
37.	Lietišķās mākslas priekšmeti	eksponēšana	Rīgas vēstures un kuģniecības muzejs	3	3	02.10.2012.-29.10.2012.
38.	Glezna	restaurācija	Latvijas Mākslas akadēmija	1	1	05.10.2012.-20.06.2013.

39.	Gleznas	kopēšana	Latvijas Mākslas akadēmija	3	3	05.10.2012.- 20.06.2013.
40.	Svariņi	eksponēšana	Ventspils muzejs	1	1	29.10.2012.- 15.03.2013.
41.	Numismātika	eksponēšana	LR Saeima	153	153	14.11.2012.- 26.04.2013.
42.	LR Prezidentu dāvanas	eksponēšana	Valmieras muzejs	22	22	17.12.2012.- 16.04.2013.
43.	LR apbalvojumi	eksponēšana	Valmieras muzejs	11	11	17.12.2012.- 16.04.2013.

Citi krājuma izmantošanas veidi

Nr.	Izmantošanas veids	Muzeja darbinieku izmantoto vienību skaits	Ārpusmuzeja lietotāju izmantoto vienību skaits	<i>Kopā izmantoto vienību skaits</i>
1.	Pētnieciskajam darbam muzeja krātuvē/lasītavā	3614	17382	20996
2.	Digitālo attēlu izgatavošanai	956	233	1189

Pielikums Nr. 4

Publicētie pētnieciskie darbi

Raksti

Nr.	Autors	Raksta nosaukums	Izdevums, kurā raksts publicēts
1.	J. Ciglis	Ancient temple ornaments in Latvia	Archaeologia Lituana. Nr. 12 – Vilnius, 2011. – p. 48 – 56.
2.	J. Ciglis	Fēlikss Jakobsons un viņa zinātniskais mantojums	Austrumprūsijas arheoloģiskais mantojums Fēliksa Jākobsona arhīvā / Aestiorum Hereditas II – Warszawa, 2011. – 14.-25. lpp.
3.	I. Žeiere	Senākie tekstilmateriāli Latvijā	Textiles and textile Production in Europe: From Prehistory to AD 400, Oksforda, 2012. – 266. – 272. lpp.
4.	I. Žeiere	Linu auduma maisiņa fragments	Krimuldas Raganas depoziāts, R. 2012. – 92.-93. lpp.
5.	I.L. Virse, R. Ritums	Ģeofizikālie pētījumi un pieminekļu apzināšana Grobiņā un Grobiņas novadā 2010. un 2011. gadā	Arheologu pētījumi Latvijā 2010. un 2011. gadā. – R., 2012. – 63.-68. lpp
6.	I.L. Virse, A. Pravornis, R. Ritums	Arheoloģiskās uzraudzības darbi Durbē 2010. gadā	Arheologu pētījumi Latvijā 2010. un 2011. gadā. – R., 2012. – 200. – 201. lpp.
7.	A. Engīzere, V. Muižnieks	Arheoloģiskā uzraudzība Krustpīlī 2011. gadā	Arheologu pētījumi Latvijā 2010. un 2011. gadā. – R., 2012. – 92. – 96. lpp.

8.	A. Engīzere, V. Muižnieks	Arheoloģiskā uzraudzība Jēkabpils vēsturiskajā centrā un izrakumi Jēkaba ielas kapsētā 2011. gadā	Arheologu pētījumi Latvijā 2010. un 2011. gadā. – R., 2012. – 97. – 100. lpp.
9.	R. Ritums	Arheoloģiskās uzraudzības darbi Kuldīgā, Liepājas ielā 3a 2010.gadā	Arheologu pētījumi Latvijā 2010. un 2011. gadā. – R., 2012. – 149. – 151. lpp.
10.	R. Ritums	Arheoloģiskās uzraudzības darbi Raunā 2011. gadā	Arheologu pētījumi Latvijā 2010. un 2011. gadā. – R., 2012. – 152. – 155. lpp.
11.	I. Ziņģīte	Ziemeļlatgales baltais tērps – starp mītu un patiesību	Rakstu krājums „Ziemeļlatgales lasījumi – 1”. Balvu novada muzejs, 2012. -17. – 22. lpp
12.	S. Stinkule	Senču trauki	Žurnāls „Ilustrētā Junioriem” (Jūnijs 2012 (30)). 46 – 47 lpp.
13.	K. Ducmane	Rihards Zariņš – ievērojams naudas zīmju dizainers imperatora Krievijā	Международная нумизматическая конференция. Тезисы докладов. Вильнюс, 2012, стр. 196 – 200. krievu, angļu, lietuviešu val.
14.	K. Ducmane	Dzimšanas diena	Žurnāls „Ir” 2012. gada 2. augusts
15.	K. Ducmane	Simboliskais pieclatnieks	Žurnāls „Ir” 2012. gada 1. novembris
16.	K. Ducmane	Lata atjaunošana	Latvijas Bankai XC. Rīga, 2012., 207.-234. lpp.
17.	A. Ozoliņa	V. Miesiņa poļu monētu kolekcija LNVM krājumā	The International Numismatic Conference. Lectures Summaries. Vilnius, May 23 – 25 2012. National Museum of Lithuania. 75. – 78. lpp. krievu, angļu un lietuviešu val.
18.	L. Grīnberga	Исторические медали Литвы и Польши в коллекции В. Миесиня 1929 года	Международная нумизматическая конференция. Тезисы докладов. Вильнюс, 2012, стр. 79-83
19.	T. Ķikuts	What is a Latvian? Image of Latvian Peasant Out-Migrant in Russia in the Eyes of Russian Peasants and Local Government Authorities (1860s to 1914)	Humanities and Social Sciences: Latvia Vol. 19, Issue 1, 2011
20.	T. Ķikuts	Development of the Peasant Migration in the Baltic Provinces of Russian Empire: Autocratic Monarchy and Family Decisions (1840s-1905)	http://www2.iisg.nl/esshc/program me.asp?selyear=12&pap=10854
21.	T. Ķikuts	Kārļa Ulmaņa dzīves, sabiedriskās un politiskās darbības galvenie notikumi un fakti	Kārlim Ulmanim – 135. Rīga: Lauku Avīze, 2012, 7. – 64. lpp.

22.	T.Ķikuts	К истории латышских антибольшевистских организаций и войсковых частей	Avoti. Труды по балто-русским отношениям и русской литературе. Part I Stanford, 2012, С. 31-50.
23.	T.Ķikuts	1905. gada revolūcija un tās atskaņas latviešu zemnieku kolonijās: Ufas guberņas piemērs	Latvijas Universitātes Raksti, 764. sēj. Vēsture. Sabiedrība, pārvalde un saimniecība Baltijas jūras reģionā no aizvēstures līdz jaunajiem laikiem. Rīga: LU Akadēmiskais apgāds, 2012, 168.-190. lpp.
24.	T.Ķikuts	Diskusijas par migrācijas jautājumiem latviešu sabiedrībā 19. gs. 2. pusē – 20. gs. sākumā: viedokļi, argumenti, emocijas	Daugavpils Universitātes 53. zinātniskās konferences materiāli. Daugavpils: DU Akadēmiskais apgāds „Saule”, 2012
25.	A.Meinarte	Die kulturhistorische Landschaft Kurland in den Zeichnungen un Aquarellen von Hermann Friedrich Waeber (1761-1833)	Jahrbuch des baltischen Deutschtums 2013, Luneburg, 2012. p. 24 - 41

Katalogi

Nr.	Autors/sastādītājs	Kataloga nosaukums	Kataloga saturs (kolekcija/izstāde/ ekspozīcija, tās nosaukums)
1.	I. Zeibārte, A. Zeibārte, I. Robežniece, T. Ķikuts	Kārlim Ulmanim – 135	Priekšmeti no LNVM krājuma
2.	I. Zeibārte, I. Robežniece, G. Baumanē, J. Ciglis, K. Ducmanē, L. Grīnberga, A. Jansone, T. Ķikuts, A. Meinarte, V. Muižnieks, A. Ozoliņa, A. Radiņš, S. Stinkule, A. Zeibārte, I. Ziņģīte, I. Žeiere	100 Latvijas vēstures relikvijas	Priekšmeti no LNVM krājuma

Monogrāfijas

Nr.	Autors/sastādītājs	Kataloga nosaukums	Kataloga saturs (kolekcija/izstāde/ ekspozīcija, tās nosaukums)
1.	A. Tomsons	Divasmeņu zobeni Latvijas arheoloģiskajā materiālā 9.-13. gs. /Promocijas darba kopsavilkums	37 lpp.
2.	J. Ciglis, A. Vilcāne	Johana Karla Bēra kolekcija Britu muzejā/	224 lpp.

		Latvijas kultūrvēsturiskais mantojums ārzemju krātuvēs Nr. 4	
3.	A.Radiņš	Arheoloģisks ceļvedis latviešu un Latvijas vēsturē	400 lpp.

Pielikums Nr. 5

Konferences

Muzeja konferences

Nr.	Konferences mērogs un tēma	Norises laiks	Norises vieta	Dalībnieku skaits
1.	LNVM zinātniskie lasījumi	09.05.2012	LNVM	56
2.	Kara vīrs no akmens laikmeta līdz mūsdienām	28.07.2012	Āraišu arheoloģiskais muzejparks	35
3.	Krājums kā muzeja pamats	05.12.2012	LNVM	87

Pielikums Nr. 6

Ekspozīciju un izstāžu darbs

Pārskata periodā eksponētās un atklātās izstādes muzejā

Nr.	Izstādes nosaukums	Laiks	Finansētājs
1.	TLMS izstāde „Atspulgs”	27.01.2012. – 26.02.2012.	
2.	„Sibīrijā rakstītas vēstules uz bērza tāss”	08.02.2012. – 01.03.2012.	
3.	TLMS „Ritums” „Siltas lietas”	17.02.2012. – 18.03.2012.	
4.	„17.-18.gs. vēsturiskais portrets no LNVM krājuma”	15.03.2012. - 06.05.2012.	
5.	„Toņi un pustoņi”	30.03.2012. – 18.04.2012.	
6.	„Zils zirgs zirņos”	19.04.2012. - 20.05.2012.	
7.	„Amatu māksla. Tradīcijas un tehnikas”	18.05.2012. – 17.06.2012.	
8.	„Napoleona laiks un Latvija”	09.06.2012. – 09.09.2012.	
9.	„Mēs, tauta”	13.06.2012. – 14.10.2012.	Projekta „Apaļais galds” finansiālais atbalsts
10.	„Kara vīra liktenis”	No 06.07.2012.	

11.	„Ārzemju ekslibris 1790 - 2010”	04.07.2012. – 16.08.2012.	LNB
12.	Ekspresizstāde „Āraišu ezerpils un latgaļu 9. – 10. gs. ieroči ”	28.07.2012.	
13.	Ekspresizstāde „Akmens laikmeta rīki”	28.07.2012.	
14.	„Senās rotas”	24.08.2012. – 11.11.2012	
15.	Ekspresizstāde „Izcilākie LNVM krājuma jaunieguvumi”	27.09.2012.	
16.	„Valsts prezidenta institūcijai - 90”	07.11.2012. – 27.11.2012.	Valsts prezidenta kanceleja
17.	„Latvija Brīvības cīņu laikā. 1918. – 1921.”	03.11.2012. – 22.11.2012.	
18.	„K.Ulmanis jaunā mākslinieka acīm”	15.11.2012. – 31.01.2013.	Jaņa Rozentāla Rīgas Pilsētas Mākslas vidusskola
19.	Skolotāju dienai veltītā ekspresizstāde „LNVM krājuma jaunieguvumi”	27.09.2012.	
20.	Ekspresizstāde vēstures MA semināra dalībniekiem „LNVM krājuma jaunieguvumi”	27.11.2012.	
21.	„LNVM krājuma jaunieguvumi septembrī”	11.10.2012 – 05.11.2012.	
22.	„LNVM krājuma jaunieguvumi oktobrī”	05.11.2012 – 30.11.2012.	
23.	„LNVM krājuma jaunieguvumi novembrī”	No 30.11.2012	
24.	„Matīss Siliņš”	No 19.12.2012	LNB

Iepriekšējos gados atklātās izstādes

Nr.	Izstādes nosaukums	Laiks	Finansētājs
1.	„Padomju ikdienas dizains”	Līdz 15.01.2012	
2.	„Patiesība par Lielvārdes jostu? ”	01.12.2011. – janvāris 2012.	
3.	Divas dienas K.Ulmaņa dzīvē	no 10.10.2012.	
4.	„Rīgas naudai - 800”	Līdz 27.01.2012	
5.	„Dauderu vēsture”	No 12.05.2010.	

Ceļojošās izstādes

Nr.	Izstādes nosaukums	Laiks	Vieta	Apmeklētāju skaits	Finansētājs
-----	--------------------	-------	-------	--------------------	-------------

1.	„Tauta, zeme, valsts”	30.01.2012. – 03.02.2012.	Rīgas 95.vidusskola		
2.	„Rīgas naudai - 800”	06.02.2012. – 10.02.2012.	Rīgas 95.vidusskola		
3.	„Patiesība par Lielvārdes jostu?”	26.03.2012. – 30.03.2012.	Zolitūdes ģimnāzija		
4.	„Latvija Brīvības cīņu laikā. 1918. – 1921.”	23.10.2012. – 25.10.2012.	Rīgas 22. vidusskola		
5.	„Tauta, zeme, valsts”	05.11.2012. – 09.11.2012.	Jaunpils vidusskola		
6.	„Tauta, zeme, valsts”	12.11.2012. – 14.11.2012.	Rīgas 9. vakara maiņu vidusskola		
7.	„Mēs, tauta”	12.11.2012.- 16.11.2012	Rīgas Kultūru vidusskola		
8.	„Tauta, zeme, valsts”	15.11.2012. – 16.11.2012.	Rīgas 6. vidusskola		
9.	„Mēs, tauta”	20.11.2012. – 29.11.2012.	Rīgas 10. vidusskola		
10.	„Latvija Brīvības cīņu laikā. 1918. – 1921.”	23.11.2012. – 26.11.2012.	Rīgas Latviešu biedrības nams		
11.	„Latvija Brīvības cīņu laikā. 1918. – 1921.”	26.11.2012. – 30.11.2012.	NBS Apvienotais štābs		
12.	„Latvija Brīvības cīņu laikā. 1918. – 1921.”	30.11.2012. – 07.12.2012.	Latvijas Nacionālās aizsardzības akadēmijā		
13.	„Mēs, tauta”	03.12.2012. – 07.12.2012.	Zolitūdes ģimnāzija		
14.	„Tauta, zeme, valsts”	03.12.2012. – 07.12.2012	Siguldas 1. pamatskola		

Pārskata periodā atklātās izstādes ārpus muzeja

Nr.	Izstādes nosaukums	Laiks	Norises vieta	Finansētājs
1.	Latvijas Republikas parlamentārisma aizsākumi	26.04.2012. – 14.11.2012.	LR Saeima	
2.	„100 Latvijas vēstures relikvijas”	29.05.2012. – 27.09.2012.	Cēsu vēstures un mākslas muzejs	
3.	Ikšķiles lībieši	21.07.2012. – 05.08.2012	Ikšķiles novada Kultūras mantojuma centrs „Tīnūžu muiža”	
4.	„Latvijas nacionālajai valūtai un Latvijas Bankai - 90”	No 17.11.2012.	LR Saeima	

Virtuālās izstādes

Nr.	Izstādes nosaukums	Laiks	Vieta	Apmeklētāju skaits
1.	-	-	-	-

Pārskata periodā pilnveidotās (saturiski, mākslinieciski, informatīvi) ekspozīcijas

Nr.	Ekspozīcijas nosaukums	Finansējuma avots
1.	Dauderu nodaļas pamatekspozīcija	pašfinansējums
2.	Āraišu arheoloģiskā muzejparka nodaļas pamatekspozīcija	pašfinansējums
3.	Pamatekspozīcija Rīgas pilī. Senākā vēsture 9. g.t. pr.Kr. – 12. gs. beigas	pašfinansējums

Pielikums Nr. 7

Valsts budžeta finansējums un tā izlietojums

Nr. p.k.	Finanšu līdzekļi	Iepriekšējā gadā (faktiskā izpilde)	Pārskata gadā	
			apstiprināts likumā	faktiskā izpilde
1.	Finanšu resursi izdevumu segšanai (kopā)	749 221	872 614	821 949
1.1.	dotācijas	696 307	764 260	764 260
1.2.	maksas pakalpojumi un citi pašu ieņēmumi	52 634	108 000	57 689
1.3.	ārvalstu finanšu palīdzība			
1.4.	ziedojumi un dāvinājumi			
2.	Izdevumi (kopā)	749 212	872 614	806 455
2.1.	uzturēšanas izdevumi (kopā)	746 538	830 340	779 380
2.1.1.	kārtējie izdevumi	746 538	830 340	779 380
2.1.2.	procentu izdevumi			
2.1.3.	subsīdijas, dotācijas un sociālie pabalsti			
2.1.4.	kārtējie maksājumi Eiropas Kopienas budžetā un starptautiskā sadarbība			
2.1.5.	uzturēšanas izdevumu transferti			
2.2.	izdevumi kapitālieguldījumiem			

Maksas pakalpojumi un to izcenojums (latos)

Nr.p.k.	Maksas pakalpojumi un citi pašu ieņēmumi	Izcenojums	Faktiskie ieņēmumi
1.	Biļešu un prospektu pārdošana		34 875

2.	Citi maksas pakalpojumi		22 814
Kopā			57689

Saņemto ziedojumu un dāvinājumu izlietojums (latos)

Nr.p.k.		
1.	Saņemts (kopā):	8 998
2.	Izlietots (kopā):	12 774
2.1.	finansētie pasākumi (kopā):	12 774
2.1.1.	algu izmaksas	540
2.1.2.	Komandējumi	0
2.1.3.	pamatlīdzekļu iegāde	2 443
2.1.4.	uzturēšanas izdevumi	9 791

Pielikums Nr. 8

Komunikācija ar sabiedrību

Lekcijas

Nr.	Lektors	Lekcijas tēma	Klausītāju skaits	Auditorijas sastāvs
1.	I. Tuņa	ES projekts „Kodoltehnoloģiju izmantošana kultūras mantojuma izpētē, restaurācijā un aizsardzībā”	35	Pieaugušie
2.	A. Burbicka	Latvijas valstiskās neatkarības atjaunošana	30	Skolēni, skolotāji
3.	A. Burbicka	Ornaments, zīmes, simboli	14	Skolēni, skolotāji
4.	A. Burbicka	Latvijas valstiskās neatkarības atjaunošana	26	Skolēni, skolotāji
5.	A. Burbicka	Vēstures stunda muzejā: mērķi, darba formas, ieguvumi	56	Pieaugušie
6.	A. Burbicka	Vēstures stunda muzejā: mērķi, darba formas, ieguvumi	15	Skolotāji
7.	A. Burbicka	Kas ir muzejs?	22	Skolēni, skolotāji
8.	A. Burbicka	Vēstures stunda muzejā: jaunas zināšanu apguves iespējas	39	Skolotāji
9.	S. Miķelšteine	Latvijas valstiskās neatkarības atjaunošana	17	Skolotāji
10.	S. Miķelšteine	Latvijas valstiskās neatkarības atjaunošana	20	Skolotāji
11.	A.Ozoliņa	Latvijas valsts apbalvojumi – valstiskās identitātes simboli	11	Interesenti
12.	K.Ducmane	Ģerboņi uz monētām		Interesenti
13.	K.Ducmane	Lata atjaunotne	210	Studenti
14.	K.Ducmane	Lata atjaunotne	170	Studenti
15.	K.Ducmane	Lata atjaunotne	310	Studenti
16.	K.Ducmane	Lata atjaunotne	170	Studenti

17.	I.Bulle	Skolu un pedagoģijas vēsture Latvijā	15	Studenti
18.	T.Ķikuts	Latviešu pārceļošana uz Iekšķrieviju 19.gs. otrajā pusē	9	Interesenti
19.	T.Ķikuts	Migrācijas Latvijas vēsturē: izpratnes un izskaidrošanas problēmas	56	Interesenti
20.	S.Stinkule	Latvijas novadi. Kopīgais un atšķirīgais latviešu tradicionālajā virtuvē	32	Skolotāji
21.	S.Stinkule	Ko un kā latvietis ēda senāk	2	Interesenti
22.	S.Stinkule	Maize	12	Interesenti
23.	I. Ziņģīte	Ornaments, zīmes, simboli	14	Skolēni
24.	I. Ziņģīte	Ornaments, zīmes, simboli	24	Interesenti
25.	I. Ziņģīte	Vēlreiz par Lielvārdes jostu	10	Studenti
26.	I. Ziņģīte	Patiesība par Lielvārdes jostu?	36	Skolotāji
27.	I. Ziņģīte	Apģērbs senvēsturē un tradicionālajā kultūrā	20	Pieaugušie
28.	A. Tomsons	Senie ziemeļbriežu mednieki Latvijā(ar krama apstrādes paraugdemonstrējumiem)	50	Interesenti
29.	A. Tomsons	Pilskalnu nocietinājumi	50	Interesenti
30.	A. Tomsons	No atraduma līdz interpretācijai: arheoloģisko liecību izmantošana vēstures mācīšanā		Pieaugušie
31.	I. Žeiere	Starp zvērādām un tautastērpu	25	Interesenti
32.	I. Žeiere	Senais apģērbs. Pieņēmumi un fakti.	45	Interesenti
33.	I. Žeiere	Senie vainagi	10	Interesenti
34.	I. Žeiere	Arheoloģiskie tekstilatrādumi muzeja ekspozīcijā	19	Skolēni
35.	I. Žeiere	Arheoloģiskajos izrakumos iegūtie vainagi	25	Interesenti
36.	I.L. Virse	Vikingu laika pieminekļi un vietas. Grobiņa plašajā pasaulē	43	Interesenti
37.	I.L. Virse	Zināmais un nezināmais par Grobiņas arheoloģiskā kompleksa pieminekļiem	45	Interesenti
38.	I.L. Virse	Zināmais un nezināmais par Grobiņas arheoloģiskā kompleksa pieminekļiem.	85	Skolēni
39.	I.L. Virse	Ievads zinātniskajā darbā LNVM	29	Studenti
40.	I.L. Virse	Grobiņas Priediena kapulauka izpēte	50	Interesenti
41.	I.L. Virse, R. Ritums	Dienvidrietumu Kurzemes apdzīvotības izplatības un etniskā sastāva izmaiņas,	28	Pieaugušie
42.	R. Ritums	Ieskats kultūras pieminekļu aizsardzībā Latvijā starpkaru periodā	50	Interesenti
43.	V. Muižnieks	Kapu kultūra Latvijā 14.-18.gs.	14	Interesenti
44.	J. Ciglis	Rīgas pils būvēsture	3	Interesenti
45.	Z. Buža	Senās rotas	6	Studenti

46.	B. Dumpe	Neolīta keramika	20	Studenti
47.	B. Dumpe	Neolīta keramika Latvijā	6	Studenti
48.	A.Radiņš	LMVM pārmaiņu gaidās	3	Interesenti

Tematiskie (muzejiskie) pasākumi

Nr.	Pasākuma nosaukums	Norises laiks	Vieta	Dalībnieku skaits
1.	Ģimenes diena "Kā dzīvoja senie ļaudis"	07.01.2012.	Pasākumu zāle	34
2.	Arheologu biedrības sapulce	17.01.2012.	Konferenču zāle	22
3.	Tautas lietišķās mākslas studijas „Rota” izstādes "Atspulgi" atklāšana	27.01.2012.	Izstāžu zāle	65
4.	Starptautiskā gidu diena	25.02.	Āraišu arheoloģiskais muzejparks	17
5.	Tautas tērpi - Rucava	04.02.2012.	Konferenču zāle	17
6.	Ģimenes diena "Viduslaiku bruņinieki	04.02.2012.	Pasākumu zāle	57
7.	Svētdienas cikls Tikšanās pilī "No zvērādām līdz tautastērpam. Praktiski padomi seno tērpu atdarināšanā"	26.02.2012.	Konferenču zāle	29
8.	Seminārs Latvijas vēstures un kultūras vēstures skolotājiem	01.03.2012.	Konferenču zāle	75
9.	Ģimenes diena "Rīgas pilsētas un Rīgas pils tapšana"	03.03.2012.	Izstāžu zāles, Konferenču zāle	22
10.	Latvijas vēstures skolotāju metodisko vadītāju sanāksme	06.03.2012.	Konferenču zāle	61
11.	Arheologu biedrības sapulce	07.03.2012.	Konferenču zāle	36
12.	Vēstures izpētes un popularizēšanas biedrības pasākums "Gada vēsturnieks Latvijā 2011"	08.03.2012.	Konferenču zāle	25
13.	Izstādes "17. - 18. gs. vēsturiskais portrets no Latvijas Nacionālā vēstures muzeja krājuma" atklāšana	14.03.2012.	Izstāžu zāles	50
14.	Vainagi arheoloģiskajā un etnogrāfiskajā materiālā.	22.03.2012.	Konferenču zāle	7
15.	Ģimenes diena "Lieldienu zaķa olu darbnīca"	24.03.2012.	Pasākumu zāle	52
16.	Svētdienas cikls Tikšanās pilī "Gribu savu tautas tērpu!"	25.03.2012.	Konferenču zāle	60
17.	Arheologu biedrības sapulce	03.04.	Konferenču zāle	42
18.	Putnu būru gatavošana Projekta „Apaļais galds” ietvaros	04.04.2012.	Āraišu arheoloģiskais muzejparks	23
19.	Ģimenes diena "Latviešu gadskārtas"	07.04.2012.	Ekspozīcijā	5

20.	Cikls Latvijas muzeju darbiniekiem: Marks Plockī, bijušais Orsē muzeja apmeklētāju nodaļas vadītājs	12.04.2012.	Konferenču zāle	95
21.	Starptautiskā putnu diena	14.04.2012.	Āraišu arheoloģiskais muzejparks	41
22.	Lielā talka	21.04.2012.	Dauderu nodaļa	90
23.	Lielā talka	21.04.2012.	Āraišu arheoloģiskais muzejparks	26
24.	Latvijas vēstures skolotāju seminārs	26.04.2012.	Konferenču zāle	32
25.	Konference, veltīta Morisa Māterlinka 150. gadskārtas atcerei	28.04.2012.	Konferenču zāle	32
26.	Cikla „Svētdienas tikšanās pilī” pasākums “Gribu savu tautastērpu” - saruna par Latgales, Augšzemes un Zemgales etnogrāfiskajiem tērpiem	29.04.2012.	Konferenču zāle	32
27.	Lielā talka	03.05.2012.	Āraišu arheoloģiskais muzejparks	25
28.	Ģimenes diena “Modes kaprīzes no 17. gs. līdz 20. gs.”	05.05.2012.	Izstāžu zāles	3
29.	LNVM Zinātniskie lasījumi	09.05.2012.	Konferenču zāle	56
30.	Lielā tautas ekskursija kopā ar Latvijas Dzelzceļu un Cēsu kultūras un tūrisma centru	12.05.2012.	Āraišu arheoloģiskais muzejparks	82
31.	Latvijas skolu muzeju asociācijas konference	17.05.2012.	Konferenču zāle	39
32.	Izstādes “Amatu māksla. Tradīcijas un tehnikas” atklāšana	18.05.2012.	Izstāžu zāle	62
33.	Pasākums bērniem ar vecākiem “Origami darbnīca Rīgas pilī”	19.05.2012.	Izstāžu zāle	96
34.	Pasākums bērniem ar vecākiem “Japāņu rakstības mākslas darbnīca Rīgas pilī”	19.05.2012.	Izstāžu zāle	122
35.	Muzeju nakts 2012 “Salu zeme - Japāna”	19.05.2012.	Izstāžu zāle	5355
36.	Muzeju nakts 2012 „Pār zilo jūras tāli vien putu jēri skrien...”	19.05.2012.	Dauderu nodaļa	1589
37.	Muzeju nakts „Lielā Āraiša noslēpumi”	19.05.2012.	Āraišu arheoloģiskais muzejparks	377
38.	Arheologu biedrības sapulce	23.05.2012.	Konferenču zāle	20

39.	Cikls Latvijas muzeju darbiniekiem: Emanuela Erāna, krājuma glabātāja un atbildīgā par zinātnisko darbu Francijas nacionālo muzeju apvienībā	24.05.2012.	Konferenču zāle	98
40.	Cikla „Svētdienas tikšanās pilī” pasākums “Gribu savu tautastērpu”- saruna par Kurzemes etnogrāfisko tērpu	26.05.2012.	Konferenču zāle	25
41.	Izstādes “Napoleona laiks un Latvija” atklāšana	08.06.2012.	Pasākumu zāle	35
42.	Primitīvo prasmju diena	09.06.2012.	Āraišu arheoloģiskais muzejparks	150
43.	Folkloras kopas „Dzieti” koncerti	10.06.2012.	Āraišu arheoloģiskais muzejparks	50
44.	Starptautiskā projekta „Apaļais galds” noslēguma pasākums, izstādes “Mēs, tauta” atklāšana	13.06.2012.	Konferenču zāle	68
45.	Zāļu diena	17.06.2012.	Āraišu arheoloģiskais muzejparks	87
46.	Folkloras kopas „Dzieti” koncerti	19.05.2012.	Āraišu arheoloģiskais muzejparks	50
47.	Rīgas Centrālās bibliotēkas Sarkandaugavas filiālbibliotēkas lasītāju Līgo svētku pasākums	20.06.2012.	Dauderu nodaļa	72
48.	Grāmatas „100 Latvijas vēstures relikvijas” prezentācija	21.06.2012.	Dauderu nodaļa	63
49.	Folkloras kopas „Dzieti” koncerti	23.06.2012.	Āraišu arheoloģiskais muzejparks	23
50.	Maizes cepšanas radošā darbnīca	01.07.2012.	Āraišu arheoloģiskais muzejparks	54
51.	Izstādes “Kara vīra liktenis” atklāšana	06.07.2012.	Izstāžu zāles	54
52.	Folkloras kopas „Dzieti” koncerts	07.07.2012.	Āraišu arheoloģiskais muzejparks	50
53.	Vērpšanas darbnīca	15.07.2012.	Āraišu arheoloģiskais muzejparks	70
54.	Arheologu plenērs	23.07.2012. – 28.07.2012.	Āraišu arheoloģiskais muzejparks	10
55.	Āraišu svētki „Kara vīrs no akmens laikmeta līdz šodienai”	28.07.2012.	Āraišu arheoloģiskais muzejparks	619

56.	Folkloras kopas „Dzieti” koncerts	05.08.2012.	Āraišu arheoloģiskais muzejparks	100
57.	Folkloras kopas „Dzieti” koncerts	19.08.2012.	Āraišu arheoloģiskais muzejparks	30
58.	Dzelzs kausēšanas radošā darbnīca	19.08.2012.	Āraišu arheoloģiskais muzejparks	100
59.	Latvijas Drošības biznesa asociācijas 15. gadadienas svinības	23.08.2012.	Konferenču zāle, Izstāžu zāles	68
60.	Grāmatas „Arheoloģisks ceļvedis latviešu un Latvijas vēsturē” prezentācija	24.08.2012.	Dauderu nodaļa	90
61.	Ģimenes diena	01.09.2012.	Āraišu arheoloģiskais muzejparks	15
62.	Akcija „Mācību nedēļa pieaugušajiem”	03.09.2012.	Izstāžu zāle	6
63.	Kultūras mantojuma diena	08.09.2012.	Āraišu arheoloģiskais muzejparks	70
64.	Ģimenes diena “Skolā pirms 100 un vairāk gadiem”	08.09.2012.	Ekspozīcijā	6
65.	Pasākums „Ceļojums ar dzejniekiem” Dzejas dienu 2012 ietvaros	15.09.2012.	Dauderu nodaļa	48
66.	VISC seminārs profesionālo vidusskolu vēstures skolotājiem	25.09.2012.	Konferenču zāle	39
67.	Skolotāju diena LNVM	27.09.2012.	Konferenču zāle, Izstāžu zāles	24
68.	Akcija „Atvērto durvju diena valsts pārvaldes institūcijās ”	28.09.2012.	Konferenču zāle	3
69.	Iepazīsti muzeju gida vadībā - ekskursija “Latvijas senvēsture”	13.10.2012.	Ekspozīcija	1
70.	Ģimenes diena “Laika mašīnā: muižā pirms 100 un vairāk gadiem”	13.10.2012.	Ekspozīcija	13
71.	Teksta vizualizācijas aspekti muzeja ekspozīcijā	18.10.2012.	Konferenču zāle	92
72.	Ģimenes diena: “Mana Latvija”	03.11.2012.	Izstāžu zāles	6
73.	Iepazīsti muzeju gida vadībā - ekskursija “Latvija Brīvības cīņu laikā”	03.11.2012.	Konferenču zāle	3
74.	Izstādes “Valsts prezidenta institūcijai Latvijā – 90” atklāšana	07.11.2012.	Pasākumu zāle	90
75.	Kalendāra 2013. gadam „Pieminekļu valdei – 90” atvēršana	09.11.2012.	Izstāžu zāles	57
76.	Ģimenes diena “Latvijā pirms 93 gadiem: Brīvības cīņu laiks”	11.11.2012.	Konferenču zāle	14

77.	Iepazīsti muzeju gida vadībā - ekskursija "Latvija Brīvības cīņu laikā"	11.11.2012.	Konferenču zāle	21
78.	Grāmatas „Kārlim Ulmanim - 135” un izstādes „Kārlis Ulmanis jaunā mākslinieka acīm” atklāšana	15.11.2012.	Dauderu nodaļa	60
79.	Arheologu biedrības sapulce	23.11.2012.	Konferenču zāle	16
80.	Svētdienas lekciju cikls "Tikšanās pilī" - "Ko muzejā dara restauratori?"	25.11.2012.	Konferenču zāle	3
81.	Vēstures skolotāju metodisko apvienību vadītāju un izglītības koordinātoru seminārs	27.11.2012.	Konferenču zāle	56
82.	Konference „Krājums kā muzeja pamats”	05.12.2012	Konferenču zāle	87
83.	Ģimenes diena "Rotaļlietu stāsti"	08.12.2012.	Pasākumu zāle	7
84.	Iepazīsti muzeju gida vadībā - ekskursija "Sakrālā māksla"	08.12.2012.	Ekspozīcija	6
85.	Jūrmalas pilsētas vēstures skolotāju seminārs	11.12.2012.	Konferenču zāle	15
86.	Arheologu biedrības gada noslēguma pasākums	14.12.2012.	Dauderu nodaļa	30
87.	Ziemassvētku eglīte muzeja darbinieku bērniem	20.12.2012.	Dauderu nodaļa	9
88.	Gada noslēguma pasākums	21.12.2012	Konferenču zāle	60

Muzejpedagoģiskās programmas

Nr.	Autors(i)	Nosaukums	Gads, kad programma uzsākta	Pasākumu skaits	Klausītāju skaits	Auditorijas sastāvs
1.	I. Bulle, T. Mihailova, I. Miķelsone	Bruņinieki	1997.	71	1634	Skolēni, bērni, pieaugušie
2.	S. Miķelšteine, T. Mihailova, I. Bulle	Kā Pastariņam gāja skolā	2000.	50	1167	Skolēni, bērni, pieaugušie
3.	A. Burbicka	Kurzemes un Zemgales hercogiste hercoga Jēkaba valdīšanas laikā	2009	6	98	Skolēni, skolotāji
4.	I. Miķelsone	Kā dzīvoja senie ļaudis	2000.	27	586	Skolēni, pieaugušie
5.	I. Jākobsone, G. Baumanē, S. Miķelšteine	Mode un uzvedības kultūra no 16.gs. līdz 20.gs. vidum	2008.	6	138	Skolēni, pieaugušie
6.	Z. Lāce	Viduslaiku pilsēta – Rīga	2009	8	183	Skolēni, pieaugušie
7.	S. Miķelšteine, I. Miķelsone	Mana Latvija	2005.	29	649	Skolēni, pieaugušie
8.	I. Bulle, T. Mihailova, I. Miķelsone	Mana mīļākā rotaļlieta	1997.	11	226	Skolēni, pieaugušie
9.	S. Stinkule	Latviešu gadskārtas	2001	7	166	Skolēni,

						pieaugušie
10.	V. Aleksandrova	Heraldika	2007	4	86	Skolēni, pieaugušie
11.	A. Burbicka	Padomju cilvēka ikdienas dzīve	2011	3	45	Skolēni, pieaugušie
12.	I. Miķelsone A. Burbicka S. Miķeļšteine	Ceļojums laikā	2004	1	12	Skolēni, pieaugušie
13.	A. Burbicka	Gatavošanās 9. un 12. klašu vēstures eksāmenam	2008	16	270	Skolēni, pieaugušie
14.	A. Ramata	Akmens laikmets Latvijas teritorijā	2011	3	79	Skolēni, pieaugušie
15.	A. Ramata	Vedības Āraišu arheoloģiskajā muzejparkā	2011	7	192	Skolēni, pieaugušie
16.	A. Zeibārte, I. Līce	Mūsu jautrā riču – račā priet visa nakts	2012	10	269	Skolēni, pieaugušie
Kopā				259	5800	

Pielikums Nr. 9

Datortehnikas izmantojums muzeja darbā

Kopējais muzejam piederošo un muzeja darbā izmantoto datoru skaits	Datoru izmantojums (datoru skaits)				
	Adminis- tratīviem mērķiem	Informācijas nodrošināšanai apmeklētājiem, t.sk. virtuālās ekspozīcijas	Krājuma uzskaitēi	Citiem mērķiem	Ir Interneta pieslēgums
66	19	4	42	14	62

Komunikācija ar interneta starpniecību:

Mājaslapas adrese: www.history-museum.lv, www.lnvm.lv

Muzeja mājaslapā pieejamā informācija

Darba laiki	Ieejas maksas	Piemērotība invalīdiem	Pakalpojumi	Atrašanās vieta	Auto- transporta novietošana	Kafejnīca, muzeja veikals	Iespējas apmeklētum am bez maksas vai ar atlaidi
x	x	x	x	x	-	x	x

Informācija par muzeju internetā

Internetvietnes, kurās atrodama informācija par muzeju:

<http://www.muzeji.lv/>; <http://www.km.gov.lv/>; <http://www.vietas.lv/>; <http://easyget.lv/>;
<http://www.cesis.lv/>; <http://www.latvija.lv/>; <http://www.kultura.lv/>; <http://www.lvi.lv/l/>;
<http://www.tvnet.lv/>; <http://www.eAfisha.lv/>; <http://www.diena.lv/>; <http://www.la.lv/>;
<http://www.delfi.lv/>; <http://www.inspirationriga.com/>; <http://www.expresstravel.lv/>;

Ārzemju lapās: <http://www.tripadvisor.com> ; <http://realtravel.com> ;
<http://www.nuitdesmusees.culture.fr> ; <http://en.wikipedia.org/> ; <http://www.latvia-florida.org/>
; <http://www.colonialvoyage.com/> ; <http://www.willgoto.com> ; <http://www.hotels-lettland.info>
; <http://masa.co.il/> ; <http://www.squidoo.com/> ; <http://www.kerala.com/> ;
<http://www.euromuse.net/>
informāciju par muzeju periodiski: <http://www.apollo.lv/> ; <http://www.notikumi.lv/> ;
<http://www.piedalies.lv/> ; <http://lv.lv/> ; <http://www.travelnews.lv/> ; <http://dzirkstele.lv/> ;
<http://fruit.lv/> ; ; <http://www.latfoto.lv/> ; <http://www.kis.gov.lv/> ; <http://www.lacplesadienal.lv/> ;
<http://www.freetime.lv/> ; <http://www.ziemellatvija.lv/> ; <http://www.vidzemeszinas.lv/> ;
<http://www.tvnet.lv/> ; <http://www.mfa.gov.lv/> ; <http://www.bank.lv/> ; <http://www.biblioteka.lv/> ;
<http://www.db.lv/> ; <http://www.tours.lv/> ; <http://www.nra.lv/> ; <http://www.ltn.lv/> ;
<http://www.studentnet.lv/> ; <http://www.latvijasavize.lv/> ; <http://www.naba.lv/i/> ;
<http://www.aizbraukt.lv/> ; <http://www.druva.lv/> ; <http://www.diena.lv/> ; <http://ogrenet.lv/> ;
<http://kasjauns.lv/> ; <http://easyget.lv/> ; <http://skatiens.lv/> ;
ārzemju lapās: <http://www.baltu.lt/> ; <http://www.balticway.net/> ; <http://www.laikraksts.com/>;

Pielikums Nr. 10

Starptautiskā sadarbība

Nr.	Pasākuma vai projekta nosaukums, norises vieta	Mērķis	Laiks	Sadarbības partneris	Valsts, pilsēta
1.	Seminārs „Kodoltehnoloģiju izmantošana kultūras mantojuma raksturošanai, datēšanai un aizsardzībai”	Kodoltehnoloģiju izmantošanas iespējas	04.09.2012.- 06.09.2012.	Starptautiskā Atomenerģētikas Aģentūra IAEA	Serbija Belgrada
2.	Seminārs „Kodoltehnoloģiju izmantošana kultūras mantojuma raksturošanai, datēšanai un aizsardzībai”	Kodoltehnoloģiju izmantošanas iespējas	4. -10. novembris	Starptautiskā Atomenerģētikas Aģentūra IAEA	Portugāle
3.	<i>VivaTour</i> 2012	Popularizēt Amatas novada tūrisma piedāvājumu un Āraišu arheoloģisko muzejparku	02.03.2012.- 04.03.2012.	Starptautiskā tūrisma operatori	Lietuva
4.	Sadarbības projekts „Apaļais galds: kultūru kontakti, sarunas un palīdzības projekti Latvijā un ASV” ar Nacionālo Konstitūcijas centru (Filadelfija, ASV) un <i>Tiziano Project</i> (Losandželosa, ASV)	Pētniecība, komunikācija ar skolēniem, starptautiska sadarbība		Nacionālais Konstitūcijas centrs, ASV vēstniecība Latvijā	ASV, Filadelfija
5.	Batikota un melanžēta pavediena pielietojums	Pētniecība	13.03.2012.	Kauņas tehnoloģijas	Kauņa, Lietuva

	Latviešu etnogrāfiskajos audumos			universitāte	
6.	Iepazīšanās ar apģērbu un tekstila kolekcijas adījumiem	Semināra plānošana	03.09.2012.	<i>Norsk Folk drakt forum</i>	Norvēģija, Oslo
7.	Apģērbs senvēsturē un tradicionālajā kultūrā	Informācija par tērpu darināšanu un valkāšanu	25.11.2012.	Latviešu diasporu deju kolektīvu vadītāji un pārstāvji	ASV, Kanāda, Vācija, Zviedrija
8.	J. K. Bēra kolekcija Britu muzejā	Katalogs	2009	Britu muzejs	Lielbritānija, Londona
9.	Kurši – baltu vikingi	Katalogs, 2. sējums	2009 -2012	Lietuvas Nacionālais muzejs	Lietuva, Viļņa
10.	Grobiņas arheoloģiskā kompleksa izpēte	Lauku pētījumi ar ģeomagētisko metodi, C14 analīzes	No 2010	Šlezvīgas-Holšteinas arheoloģijas muzejs, Baltijas un Skandināvijas arheoloģijas pētniecības centrs	Šlezvīga, Vācija
11.	Izstāde „Amatu māksla. Tradīcijas un tehnikas”	Popularizēt Japānas kultūru Latvijā	2012	Japānas fonds, Japānas vēstniecība Latvijā	

Pielikums Nr. 11

Finanšu piesaistes projekti

Nr.	Projekta nosaukums	Projekta pieteicējs (ja tas nav muzejs)	Institūcija, kurai projekts iesniegts	Prasītā summa	Saņemtais finansējums
1.	Grāmata „Johana Karla Bēra kolekcija Britu muzejā”	Latvijas Arheologu biedrība	VKKF	3300	2500
2.	Eksperimentālās arheoloģijas projektu turpinājums – aizsargbūves fragmenta izveide Āraišu arheoloģiskajā muzejparkā	Latvijas Arheologu biedrība	VKKF	1990,10	1500
3.	Radošā stipendija Āraišu ezerpils aizsargbūves fragmenta un mītņu	R. Kraukle	VKKF	200	200

	interjera izveides zinātniskā izpēte				
4.	Radošā stipendija Āraišu ezerpils aizsargbūves fragmenta un mītņu interjera izveides zinātniskā izpēte	N. Grasis	VKKF	200	200
5.	Johana Karla Bēra kolekcija Britu muzejā	Latvijas Arheologu biedrība	VKKF	4800	1800
6.	Projekta „Mazu brīdi pirms” ietvaros: publikācijas „Ko stāsta Valtera Hirtes kokskulptūras no Latvijas Nacionālā vēstures muzeja krājuma” izdošana	Mazsalacas novada kultūras centrs	VKKF	LVL 1158,09	nav atbalstīts
7.	Āraišu arheoloģiskā muzejparka informatīvo stendu atjaunošana	Āraišu ezerpils fonds	Amatas novada dome	500	500
8.	Āraišu ezerpils bojāto koka daļu neatliekama glābšana	Nodibinājums „Āraišu ezerpils fonds”	VKKF	2540	1500
9.	Piecas prasmes piecās tikšanās reizēs	Nodibinājums „Āraišu ezerpils fonds”	VKKF	832	600

Pielikums Nr. 12

Izdevējdarbība

Nr.	Nosaukums	Ziņas par izdevumu (autori, sastādītāji, redaktori, tulkotāji, mākslinieki, fotogrāfi utt.)	Iespiedējs	Finansētājs	Apjoms (autorlokšņu skaits)
1.	Johana Karla Bēra kolekcija Britu muzejā/ Latvijas kultūrvēsturiskais mantojums ārzemju krātuvēs	J.Ciglis, A.Vilcāne	Madonas poligrāfists	VKKF, LNVM	224 lpp.

2	100 Latvijas vēstures relikvijas	I. Zeibārte, I. Robežniece, G. Baumann, J. Ciglis, K. Ducmane, L. Grīnberga, A. Jansone, T. Ķikuts, A. Meinarte, V. Muižnieks, A. Ozoliņa, A. Rādiņš, S. Stinkule, A. Zeibārte, I. Zingīte, I. Žeiere, R. Kaniņš	Lauku Avīze	Lauku Avīze	223 lpp.
3	Kārlim Ulmanim - 135	I. Zeibārte, A. Zeibārte, I. Robežniece, T. Ķikuts, R. Kaniņš	Lauku Avīze	Lauku Avīze	190 lpp.
4.	Arheoloģisks ceļvedis latviešu un Latvijas vēsturē	A. Rādiņš	„Neputns”	VKKF, „Neputns”	415 lpp.
5	Kalendārs 2013. gadam „Etnogrāfisko ekspedīciju materiāli. Pieminēkļu valdei – 90”	S. Stinkule, G. Baumann, A. Zeibārte, R. Kaniņš	<i>Nice Place</i>	<i>Nice Place</i>	14 lpp.

Pielikums Nr. 13

Veiktie nozīmīgākie saimnieciskie pasākumi

Nr	Veiktais pasākums (ēku, telpu un remontu, teritorijas u.c. labiekārtošana, muzeja apsardzes un ugunsdrošības signalizācijas nodrošināšanas pasākumi u.c.)	Izmaksas	Finansējuma avots
1.	Ugunsdrošības signalizācijas uzstādīšana Dauderu nodaļā	5000	KM
2.	Jumta koka konstrukcijas apstrāde ar pretdegšanas šķidrumu	300	LNVM
3.	Āraišu ezerpils bojāto koka daļu nomaiņa	4500	VKKF, Taivānas pārstāvniecība Latvijā
4.	Saliekamās mājas iegāde Āraišu arheoloģiskajam muzejparkam	17000	KM

Pielikums Nr. 14

Kvalifikācijas celšana

Nr	Veids	Tēma	Rīkotāji	Ilgums	Piedalījušos muzeja darbinieku skaits
1.	4. Ģeogrāfijas kongress	Jaunā ainava	LU Ģeogrāfijas fakultāte	2 dienas	3
2.	Simpozījs	Ar fakultātes ceļamaizi pasaule	LU Vēstures un Filozofijas fakultāte	1 diena	2
3.	Seminārs	Pētījumi uzkalniņkapos: jaunas pieejas Latvijas un Lietuvas pārrobežu arheoloģijā	Latvijas Arheologu biedrība	2 dienas	8
4.	Seminārs	Arheologu pētījumi Latvijā, īsi ziņojumi	Latvijas Arheologu biedrība	1 diena	5
5.	Ekskursija	Tukuma rajona kultūras pieminekļi	LRB	1 diena	1
6.	Pasākums	Viduslaiku pēcpusdiena un E. Eihmanes grāmatas prezentācija	LU Vēstures un Filozofijas fakultātes viduslaiku katedra	3 stundas	2
7.	Iepazīšanās ar arheoloģiskajiem izrakumiem	V. Muižnieka vadīto izrakumu Ropažu viduslaiku pili apmeklējums	LNVM	1 diena	3
8.	Konference	LU 70. zinātniskā konference, Arheoloģijas sekcija	Latvijas Universitāte	1 diena	8
9.	Konference	Pētījumi un pieredze 2011.g.	BDM	1 diena	2
10.	Konference	LNVM zinātniskie lasījumi	LNVM	1 diena	13
11.	Konference	Arheologu pētījumi Latvijā 2010.-2011.g.	LU Latvijas vēstures institūts	1 diena	18
12.	Starptautiskā konference	Veltīta izstādei „Latvija. Parīze, 1925, 1937”	Latvijas Nacionālais Mākslas muzejs	1 diena	3
13.	Konference	Skolu muzeju biedrībai 100 gadu	Skolu muzeju biedrība	3 dienas	1
14.	Starptautiska konference	Napoleona karu laikmets Baltijā: idejas, karš un sabiedrība	Rīgas vēstures un kuģniecības muzejs	1 diena	1
15.	Konference	Jaunākie arheoloģiskie pētījumi Lietuvā	Lietuvas arheologu biedrība	1 diena	2
16.	Konference	Krājums kā muzeja pamats	Muzejs	1 diena	45
17.	Konference	Reģionālā identitāte un dzintars	LU Humanitārā fakultāte	1 diena	3

18.	Konference	RVKM zinātniskie lasījumi	RVKM	1 diena	3
19.	Konference	No Mencendorfu dzimtas vēstures	RVKM	1 diena	1
20.	Konference	B. Vipera lasījumi: Patroni, pasniedzēji un mākslas tirgus Latvijas mākslas vēsturē	MA MVI	1 diena	4
21.	Kr.Barona dienas konference	„Folkloras lietojumā”	LU Literatūras, folkloras un mākslas institūts	2 dienas	5
22.	Konference	1. Baltijas pilsētu vēstures konference	LU	1 diena	1
23.	Zinātniskie lasījumi	Lībiešu dienas	Turaidas muzejrezervāts	1 diena	1
24.	Zinātniskie lasījumi	Kara vīrs no akmens laikmeta līdz mūsdienām	Āraišu arheoloģiskais muzejparks	1 diena	11
25.	Kursi	Vadlīnijas darbam ar NMKK informācijas sistēmu	Kultūras informācijas sistēmas	3 dienas	9
26.	Kursi	Digitalizācijas aparatūras administratoru apmācība	Kultūras informācijas sistēmas	4 dienas	3
27.	Sagatavošanas kursi	Kultūras mantojuma izpēte	Lietišķās kodolfizikas centrs, Tirāna, Albānija	5 dienas	1
28.	Vasaras skola	Neinvazīvās metodes arheoloģijā	Klaipēdas universitāte	5 dienas	1
29.	Lekcija	Ģimenes diena “Kā dzīvoja senie ļaudis”	Latvijas Universitāte	1 diena	5
30.	Lekcija	I. Štrumfa. Burinieku laikmets Latvijā	LRB	1 diena	5
31.	Lekcija	J. Šulce. Haitabu dzīvesvietas izrakumu rezultātu analīze izmantojot ģeofizikālās informācijas sistēmas -(GIS) - pētījumi par ēku konstrukciju un dzīvesvietas struktūru	Latvijas Arheologu biedrība	2 stundas	7
32.	Lekcija	L. Kalniņa. Paleobotānisko metožu pielietojums arheoloģiskajos pētījumos	Latvijas Arheologu biedrība	2 stundas	5
33.	Lekcija	R. Siliņa –Piņķe. Senākie personvārdi Latvijā un to pēdas mūsdienās. A. Vasks. Izmaiņas akmens laikmeta periodizācijā	Latvijas Arheologu biedrība	2 stundas	6

34.	Lekcija	N. Šišlina. Bronzas laikmets Piekašpijas stepēs	LU Latvijas vēstures institūts	2 stundas	3
35.	Lekcija	V. Sevastjanovs. Kriminālistikas metožu izmantošana arheoloģijā	LU Ķīmijas fakultātes doktorantūras skola	2 stundas	2
36.	Ekskursija	Iepazīšanās ar kultūrvēsturisko mantojumu. Maršruts: Rīga – Visagala kapi – „Liepsalas”- Ludza – Zilupe – Pasiene - Dagda – Auleja – Krāslava – Slutišķi – Naujene - Daugavpils	LNVM	2 dienas	23

Pielikums Nr. 15

Pakalpojumi un piemērotas vides nodrošināšana invalīdiem

Nr.	Infrastruktūras piemērotība invalīdiem ar funkcionāliem traucējumiem	Informācijas saņemšanas nodrošināšana redzes invalīdiem	Informācijas saņemšanas nodrošināšana dzirdes invalīdiem	Informācijas saņemšanas nodrošināšana citām invalīdu grupām
1	2	3	4	5
Vispārīgs situācijas raksturojums				
	Maz piemērota, jo muzejs atrodas Rīgas pils 3. stāvā. Āraišu arheoloģiskā muzejparka vide visumā ir atbilstoša invalīdiem ar funkcionāliem traucējumiem Dauderu nodaļā piemērots pirmais stāvs	Ekspozīcijā izvietoti stendi ar muzeja priekšmetu replikām un anotācijām Braila rakstā par visām tēmām	Tiek piedāvātas ekskursijas ar surdotulku	Informācija tiek piedāvāta ar mediju starpniecību
Pārskata gadā paveiktais				
	Izmaiņas nav iespējamas, jo muzejs atrodas Rīgas pils 3. stāvā. Āraišu arheoloģiskā muzejparka vide visumā ir atbilstoša invalīdiem ar funkcionāliem traucējumiem Dauderu nodaļā izmaiņas nav	Ekspozīcijā tiek uzturēti stendi ar muzeja priekšmetu replikām un anotācijām Braila rakstā par visām tēmām	Tiek piedāvātas ekskursijas ar surdotulku	Masu saziņas līdzekļos atjaunota informācija
Ieceres				

	Rīgas pils muzeja daļas rekonstrukcijas plānā paredzēti lifti, uzbrauktuves, atbilstošas durvis, sanitārie mezgli	Ekspozīcijā tiks uzturēti stendi ar muzeja priekšmetu replikām un anotācijām Braila rakstā par visām tēmām	Veidot kontaktus ar attiecīgām sabiedriskajām organizācijām, piedāvājot pakalpojumus	Veidot kontaktus ar attiecīgām sabiedriskajām organizācijām, piedāvājot pakalpojumus
--	---	--	--	--

Pielikums Nr. 16

Muzeja personāls

	Kopā	Tai skaitā		
		Vadītāji	Speciālisti	Pārējie
Darbinieku skaits kopā	109	3	67	39
Tai skaitā:				
darbinieku skaits pamatdarbā	104	3	67	34
darbinieku skaits blakus darbā	5	0	0	5
No kopējā darbinieku skaita - sievietes	85	2	54	29
Tai skaitā:	82	2	54	26
sievietes pamatdarbā				
sievietes blakusdarbā	3	0	0	3
No kopējā darbinieku skaita – ar augstāko izglītību	66	3	51	12
Darbinieku mainība: Atlaistie: pieņemtie	12-10	0-0	3-1	9-9

