



VALSTS AĢENTŪRAS
„LATVIJAS NACIONĀLAIS
VĒSTURES MUZEJS”
2007.GADA
PUBLISKAIS PĀRSKATS

Valsts aģentūras

„Latvijas Nacionālais vēstures muzejs”

2007.gada publiskais pārskats

/Saskaņā ar 2006.gada 17.janvāra
LR MK noteikumiem Nr.44
„Noteikumi par gada publisko pārskatu
saturu un to sagatavošanas kārtību”/

1. Pamatinformācija

1.1. Iestādes juridiskais statuss un izveidošanas gads

Valsts aģentūra „Latvijas Nacionālais vēstures muzejs” ir Kultūras ministra pārraudzībā esoša valsts pārvaldes iestāde, kas darbojas saskaņā ar Muzeju likumu, Publisko aģentūru likumu un aģentūras nolikumu. Ministrs aģentūras pārraudzību īsteno ar Muzeju valsts pārvaldes starpniecību.

Aģentūra ir izveidota 2005.gada 1. septembrī, izpildot Ministru kabineta 2004.gada 5.marta rīkojumu Nr.147 „Par koncepciju par izglītības, kultūras, veselības aprūpes nozares valsts institūciju (izņemot augstskolu) juridisko statusu” un reorganizējot Kultūras ministrijas pārziņā esošo Latvijas Vēstures muzeju. Aģentūra ir Latvijas Vēstures muzeja tiesību, saistību, funkciju, kultūrvēsturisko materiālu krājumu, mantas, finanšu līdzekļu, lietvedības un arhīva dokumentu pārņēmēja.

Aģentūras darbu vada direktors saskaņā ar Valsts pārvaldes iekārtas likumā noteiktajām tiešās pārvaldes iestādes vadītāja funkcijām un saskaņā ar Publisko aģentūru likumā noteiktajiem pienākumiem.

Direktoram ir vietnieki krājuma darbā, restaurācijas darbā, zinātniskajā darbā, saimnieciskajā darbā.

LNVM ir sekojoša struktūra: 1. Kanceleja, 2. Budžeta un finanšu nodaļa, 3. Sabiedrisko attiecību nodaļa ar Izglītības sektoru, Izstāžu un Reklāmas sektoriem, 4. Zinātniskā bibliotēka, 5. Arheoloģijas nodaļa, 6. Etnogrāfijas nodaļa, 7. Vēstures nodaļa, 8. Numismātikas nodaļa, 9. Uzskaites nodaļa, 10. IT un foto nodaļa ar Foto laboratoriju, 11. Izpētes un atdarinājumu nodaļa ar Fizikāli-ķīmisko laboratoriju, 12. Arheoloģiskā materiāla restaurācijas nodaļa, 13. Keramikas un stikla restaurācijas nodaļa, 14. Tekstiliju un ādas restaurācijas nodaļa, 15. Dokumentu, grāmatu, gleznu, grafikas restaurācijas nodaļa, 16. Koka un mēbeļu restaurācijas nodaļa, 17. Eksponātu uzraugu grupa, 18. Sargu grupa, 19. Apkopēju grupa, 20. Tehniskā grupa, 21. Apgādes grupa.

LNVM darbojas Zinātniskā padome, Krājuma komisija, Restaurācijas padome, Ekskursiju vadītāju atestācijas komisija, Ētikas komisija u. c.

LNVM adrese: Pils laukums 3, Rīga, LV – 1050, E-pasta adrese: museum@history-museum.lv, uzņēmuma reģistrācijas numurs: № 90000076673

1.2. Politikas jomas un darbības virzieni, par kuriem iestāde ir atbildīga

V/a Latvijas Nacionālā vēstures muzeja misija ir saglabāt, zinātniski pētīt un popularizēt tās Latvijas un pasaules garīgās un materiālās kultūras liecības no vissenākiem laikiem līdz mūsdienām, kurām ir arheoloģijas, etnogrāfijas, numismātikas, vēstures un mākslas vēstures nozīme.

/Valsts aģentūras „Latvijas Nacionālais vēstures muzejs” nolikums, pieņemts ar LR Ministru kabineta 2005.gada 26. jūlija noteikumiem Nr.554 /.

Savu misiju LNVM veic, realizējot muzeja krājuma komplektēšanas, saglabāšanas, zinātniskās izpētes un krājuma popularizācijas (komunikācijas) politikas.

LNVM ir šādas funkcijas:

- komplektēt materiālus un ar tiem saistīto informāciju par Latvijas un tās iedzīvotāju vēsturi, Latvijas izcelsmes cilvēku darbību pasaulē;
- nodrošināt kultūrvēsturisko materiālu krājuma atbilstošu aprūpi, uzskaiti, pārvaldību un pieejamību;
- veikt muzeja krājuma zinātnisko pētniecību;
- veikt zinātnisko darbību vēstures zinātnē un muzeoloģijā;
- nodrošināt muzeja krājuma pieejamību sabiedrībai;
- uzturēt un attīstīt muzeja darbībai nepieciešamo infrastruktūru.

1.3. Izmaiņas iestādes darbībā 2007. gada laikā

LNVM statusā un institūcijas struktūrā izmaiņas nav notikušas.

1.4. Padotībā esošās iestādes

Nav.

1.5. Muzejs akreditēts līdz: 2015. gada 19. janvārim

2. Iestādes darbības rezultāti

2.1. 2007.gada galvenās prioritātes un to īstenošana

- Krājuma komplektēšana un saglabāšana – kolekciju papildināšana saskaņā ar krājuma papildināšanas politiku. LU Latvijas Vēstures institūta kolekciju pārņemšana. 2007. gadā ar aktiem pārņemtas 3239 VI kolekcijas vienības.
- Krājuma izmantošanā – pārkārtojot krātuves, uzlabotas apmeklētāju iespējas un ērtības Vēstures nodaļā.
- Zinātniskās pētniecības darbā – pētniecības darbs saskaņā ar apstiprinātajām tēmām, rakstu Latvijas Nacionāla Vēstures Muzeja Rakstu (turpmāk LNVMR) Nr. 12 „Latvijas nacionālā vēstures muzeja zinātniskie lasījumi 2004. – 2006.” un LNVMR Nr.13 „Latviešu tradicionālā virtuve” sagatavošana un izdošana, muzeja ikgadējo zinātnisko lasījumu sagatavošana un realizācija, zinātnisko konferenču „Francim Balodim -125”, „Latvijā pašgatavoto mundrinošo dzērienu darināšanas pētniekam un veicinātājam, agronomam, pārtikas rūpniecības tehnologam prof. Pēterim Dellem – 130” un „Šodienas Pieredze Rītdiena (Tautas lietišķā māksla Latvijā)” sagatavošana un realizācija. Paredzētais sekmīgi realizēts.
- Ekspozīciju un izstāžu darbā – izstādes „Laiks Tradīcija Jaunrade. Tautas lietišķā māksla Latvijā no 20. gs vidus līdz mūsdienām” sagatavošana un realizācija. Izstāde apskatāma kopš 2007. gada 13. decembra.
- Izglītojošajā darbā – esošo muzejpedagoģisko programmu pilnveidošana. Izveidota jauna muzejpedagoģiskā programma „Heraldika”
- Muzeja darba popularizēšanā – muzeja reklāmas pilnveidošana, atjaunojot esošos muzeja reklāmas stendus un radot jaunus, papildinot muzeja mājas lapu u. c. iespējas. Izveidota jauna muzeju reklāma bērnu žurnālos.
- Starptautiskā sadarbība – sadarbība ar Valsts arheoloģijas muzeju Varšavā, Polijā, Arheoloģisko muzeju Biskupinā, Polijā un Mākslas vēstures muzeju Vīnē, Austrijā. Realizēta izstāžu apmaiņa ar Mākslas vēstures muzeju Vīnē, kā arī LNVM izstāžu eksponēšana Valsts arheoloģijas muzejā Varšavā un Arheoloģijas muzejā Biskupinā. Sagatavoti un izdoti izstāžu „Nauda Latvijā. Vēsture un mūsdienas” un „Senās Latvijas dārgumi” katalogi.
- Kvalifikācijas celšanā – ekskursiju vadītāju atestācija, restauratoru atestācija. 6 muzeja darbinieki nokārtojuši 16 eksāmenus pamatekspozīcijas sadaļu ekskursiju vadīšanas atļaujai, 3 muzeja darbinieki paaugstinājuši savu restauratora kvalifikāciju.

- Saimnieciskajos pasākumos – Vēstures nodaļā uzsākta glabātuvju aprīkojuma modernizācija – ierīkota jauna mēbeļu glabātuve un modernizēta Plakātu kolekcijas glabāšanas apstākļi. Etnogrāfijas nodaļā modernizēta Koka priekšmetu kolekcijas glabātuve.
- Jauno muzeja krātuvju un restaurācijas darbnīcu plānošana – līdzdalība darba grupā, kura izstrādā projektu.

2.2. Muzeja darbība un tās izvērtējums

Noteiktie LNVM rezultatīvie rādītāji 2007. gadam ir sekojoši: darbinieku skaits 120, apmeklētāju skaits 30 000. Muzejs sekmīgi darbojies stratēģisko mērķu izpildē. Pārskata periodā plānotais realizēts.

Stratēģiskais mērķis: Muzeja pilnvērtīgas un profesionālas darbības nodrošināšana misijas īstenošanai esošajās telpās un platībās

- Turpināta esošo krātuvju aprīkojuma modernizācija un glabāšanas apstākļu uzlabošana, kā arī jaunu glabātuvju izveide. Vēstures nodaļā izveidota jauna glabātuve, Etnogrāfijas nodaļā turpināta modernizācija.
- Turpināta restaurācijas darbnīcu aprīkojuma modernizācija. Piesaistot Valsts kultūras kapitāla fonda mērķprogrammu līdzekļus iegādāta mehāniskā prese un restaurācijas zīmulis – miglotājs.
- Veikta ikgadējās muzeja krājuma izstādes „Laiks Tradīcija Jaunrade. Tautas lietišķā māksla Latvijā no 20. gs vidus līdz mūsdienām” realizācija. Kā izstādes projekta sastāvdaļa noorganizēta arī konference. „Tautas lietišķā māksla. Šodien. Pieredze. Rītdiena”
- Turpināta muzeja aktivitāšu un piedāvājuma reklāmas darbu aktivizēšana, paplašināšana un pilnveidošana.
- Ņemta dalība Nacionālā muzeja krājuma kopkataloga digitalizācijas projektā.
- Turpināta pārņemtās LU Vēstures institūta kolekcijas uzskaitē un zinātniskā inventarizācija.
- Veikta muzeja zinātnisko izdevumu izstrāde un, piesaistot līdzekļus, izdošana. Izdošanai sagatavotas 2 grāmatas. 3 grāmatas sagatavotas un izdotas sadarbībā ar ārzemju muzejiem.
- Turpināta un sekmēta darbinieku kvalifikācijas celšana. Tā virzīta uz profesionālo iemaņu pilnveidošanu un pakalpojumu kvalitātes uzlabošanu.

Stratēģiskais mērķis: Muzeja visu funkciju darbības projektu sagatavošana un to realizācija saistībā ar Pulka ielas kompleksa būvniecības un Rīgas pils reģenerācijas projektu attīstības gaitu

- Turpināta programmas krājuma pārvešanai uz Pulka ielas kompleksu izstrāde
- Ņemta dalība Rīgas pils reģenerācijas projekta sagatavošanas darbos.
- Uzsākti darbi pie muzeja ekspozīcijas Rīgas pilī koncepcijas izstrādes.

Stratēģiskais mērķis: Starptautisku projektu realizācija, iekļaujot Latvijas kultūrvēsturisko mantojuma starptautiskā apritē, veicinot profesionālos sakarus, sekmējot zināšanu par Latviju palielināšanos, veidojot pozitīvu Latvijas tēlu.

- Veikta Latvijas vēstures tēmām veltītu izstāžu izstrāde un realizācija ārzemēs. Sagatavota izstāde „Senās Latvijas dārgumi” kura eksponēta 2 Polijas muzejos un izstāde „Nauda Latvijā. Vēsture un mūsdienas” kura eksponēta Austrijā un Igaunijā.
- Turpināta Latvijas kultūrvēsturiskā mantojuma apzināšana ārzemju krātuvēs un to publiskošanas veikšana. Uzsākts darbs pie Latvijas arheoloģiskos pieminekļos iegūto senlietu apzināšanas Britu muzejā Londonā, Anglijā.

2.2.1 Muzeja krājums

2.2.1.1. Kopējais krājuma vienību skaits667 610

2.2.1.2. Krājumā reģistrētās vienības pārskata periodā10196

2.2.1.3. Pārskata periodā izslēgto vienību skaitsNav

2.2.1.4. Krājuma papildināšanas veidi: pirkumi – 6 , pieņemti no citas iestādes – 3723, dāvinājumi – 2524, ieguvumi saskaņā ar līgumu – 3943

PIRKUMI

Nr.	Priekšmeta/priekšmetu grupas nosaukums	Vienību skaits	Finanšu avots	Summa Ls
1.	Medaļa	1	VKKF	150.00
2.	Medaļa	1	VKKF	100.00
3.	Medaļa	1	VKKF	230.00
4.	Servants	1	VKKF	600.00
5.	Lustra	1	VKKF	200.00
6.	Kanna	1	VKKF	400.00
Kopā(140):		6	Kopā(860):	1680.00

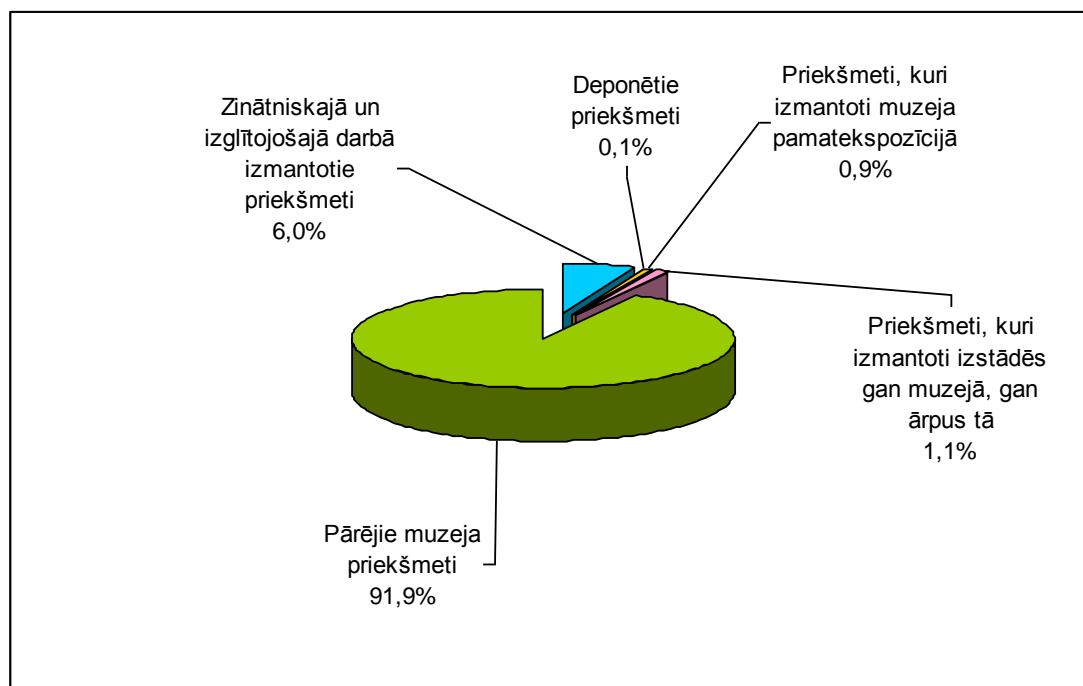
2.2.1.5. Pārskata periodā konservēto un restaurēto krājuma vienību skaits4216

2.2.1.6. Krājuma izmantošana59 718

Krājums izmantots (skat. Pielikumu № 2, 3, 4, 5) muzeja pamatekspozīcijā – 6752, izstādēs muzejā – 2924 un ārpus muzeja – 5040, deponēti citu muzeju izstādēm un pastāvīgajām ekspozīcijām, kā arī dažādiem pasākumiem – 925. Kā plašākais veids atzīmējams pielietojums zinātniskajā un izglītojošajā darbā . – 44077, t. i., krājumu izmantojuši akadēmiskie zinātnieki, studenti un skolēni, masu saziņas līdzekļu darbinieki, citu muzeju darbinieki u.c.

Grafikā Nr.1 attēlota krājuma izmantošana procentuāli.

Grafiks №1



2.2.1.7. Muzeja šifrsCVVM

2.2.1.8. Secinājumi par krājuma darbu pārskata periodā

Muzeja krājums tiek komplektēts saskaņā ar misiju un atbilstoši krājuma komplektēšanas politikai.

Pārskata periodā tiek turpināta LU Latvijas vēstures institūta pārņemto kolekciju (ap 180 000) senlietu, ap 800 000 lausku, ap 50 000) esības un saglabātības pārbaude. Pēc pārbaudes tās tiek uzskaitītas atbilstoši „Noteikumiem par Nacionālo muzeju krājumu” un iekļautas muzeja krājumā. Ar VKKF mērķprogrammas „Nacionālas nozīmes projekti akreditētajos muzejos” finansiālu atbalstu muzeja krājums papildināts ar nacionālā ziņā nozīmīgiem muzeja priekšmetiem.

Krājuma komplektēšanā jāatzīmē veiksmīga sadarbība ar Latvijas Banku, LU Latvijas Vēstures institūtu, Valsts kultūras pieminekļu aizsardzības inspekciju u.c.

Muzejs ir uzsācis datu ievadi Nacionālā muzeju krājuma kopkataloga informācijas sistēmā.

Saskaņā ar darba plānu notiek muzeja kolekciju esības un saglabātības pārbaude.

Sakarā ar perspektīvā paredzētā glabātuvju izbūvi turpināta pārvietošanas programmas izstrāde, kuras ietvaros tiek precizēts nepieciešamais iepakojuma daudzums kolekcijas pārvietošanai un novietošanai saudzīgai glabāšanai jaunajā kompleksā.

Tiek turpināta patreizējo muzeja glabātavu platības optimizācija un krājuma glabāšanas apstākļu uzlabošana. 2007. gadā iekārtota jauna Vēstures nodaļas Mēbeļu kolekcijas un Tekstiliju kolekcijas glabātava, uzstādot jaunu aprīkojumu. Uzlaboti krājuma saglabāšanas apstākļi Etnogrāfijas nodaļas koka un metāla priekšmetu glabātavā, uzstādot jaunu aprīkojumu muzeja priekšmetu glabāšanai. Krājuma nodaļās turpināta priekšmetu iesaiņojuma nomaiņa, pārejot uz bezskābes materiālu iesaiņojumu.

Liela uzmanība veltīta krājuma glabāšanas apstākļu stabilitātes nodrošināšanai, priekšmetu konservācijai un restaurācijai, pakāpeniskai priekšmetu sagatavošanai pārvešanai uz jauno glabātavu kompleksu. Modernizēts Mēbeļu, polihromā koka restaurācijas nodaļas un Dokumentu, grāmatu, grafikas restaurācijas nodaļu aprīkojums.

Krājuma darbā kā lielākā problēma atzīmējama glabātavu nepietiekamā platība, kas liedz pilnā apjomā papildināt muzeja kolekcijas.

2.2.2. Zinātniskās pētniecības darbs

2.2.2.1. Tēmas (*skat. Pielikumu №6*)

LNVM prioritātes zinātniski pētnieciskajā darbā ir Latvijas vēsture no vissenākajiem laikiem līdz mūsdienām. Speciālistu tēmas ir saistītas ar muzeja krājuma kolekcijām. Zinātniski pētnieciskā darba rezultāti ir publikācijas gan zinātniskos, gan populārzinātniskos izdevumos, gan izstrādātās ekspozīcijas, izstādes, referāti un lekcijas

2.2.2.2. Publicētie pētnieciskie darbi (*skat. Pielikumu №7*)

LNVM darbinieki pārskata periodā publicējuši 3 izstāžu un pamatekspozīciju ceļvežus, 31 rakstus, referātu tēzes, recenzijas.

2.2.2.3. Krājuma zinātniskā inventarizācija

Sastādītas 102 jaunas zinātniskā apraksta kartiņas, papildinātas – 766, bet zinātniskā inventāra grāmatās ierakstīti 6337 muzeja priekšmeti.

2.2.2.4. Komandējumi pētnieciskos nolūkos (*skat. Pielikumu №8*)

Pārskata periodā 13 LNVM speciālisti ir devušies 9 zinātniski pētnieciskos komandējumos gan Latvijā, gan ārpus valsts.

2.2.2.5. Muzeja rīkotās konferences (*skat. Pielikumu №9*)

Pārskata periodā LNVM noorganizēja 6 konferences, no kurām četras bija starptautiskas. To klausītāji bija muzeju speciālisti, uzaicinātie viesi, sadarbības partneri, studenti un citi interesenti.

2.2.2.6. Muzeja darbinieku piedalīšanās konferencēs (*skat. Pielikumu №10*)

Pārskata periodā 21 LNVM darbinieki piedalījās konferencēs gan Latvijā, gan ārpus valsts, nolasot referātus.

2.2.2.7. Secinājumi par zinātniskās pētniecības darbu pārskata periodā

LNVM speciālisti turpinājuši darbu pie jau iesāktajām pētniecības tēmām, saskaņā ar muzeja prioritātēm zinātniski pētnieciskajā darbā, kā arī aizsāka jaunu tēmu pētniecību.

Pētnieciskā darba rezultāti atspoguļojas muzeja speciālistu publikācijās gan pašmāju, gan ārvalstu izdevumos. Ar saviem pētnieciskā darba rezultātu apkopojumiem referātos muzeja speciālisti uzstājušies gan muzeja ikgadējos lasījumos, gan piedalījušies starptautiskās konferencēs un semināros Latvijā un ārzemēs. Zinātniskās pētniecības nolūkos daudzi no speciālistiem bijuši komandējumos gan Latvijā, gan ārzemēs.

Muzejā tiek turpināta krājuma zinātniskā inventarizācija.

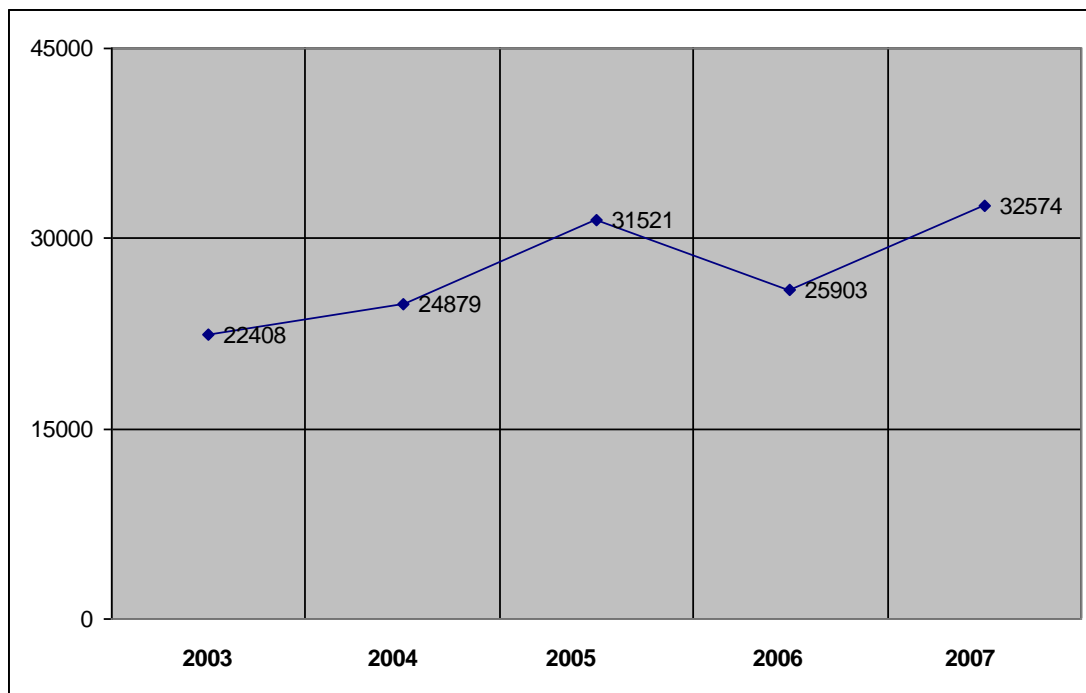
Pārskata periodā zinātniskās pētniecības darbs muzejā bija sekmīgs.

2.2.3. Muzeja apmeklētāji (skat. Pielikumu №11)

Pārskata periodā LNVM apmeklējumu skaits bija 32 574.

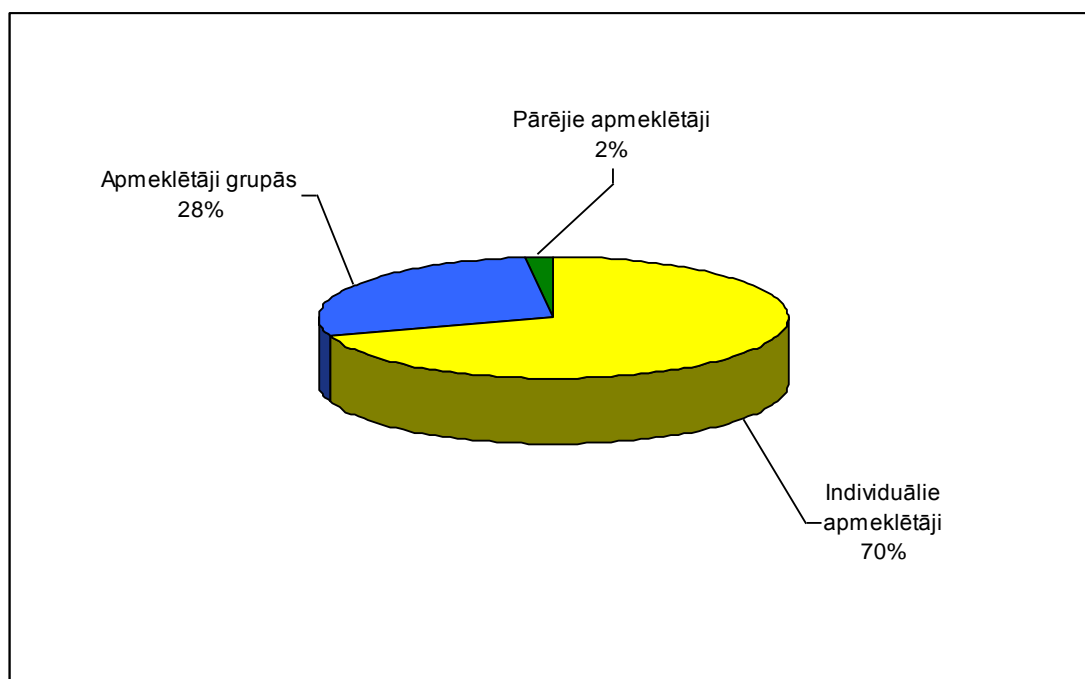
Grafikā Nr.2 attēlota apmeklētāju skaita dinamika kopš 2003. gada.

Grafiks №2

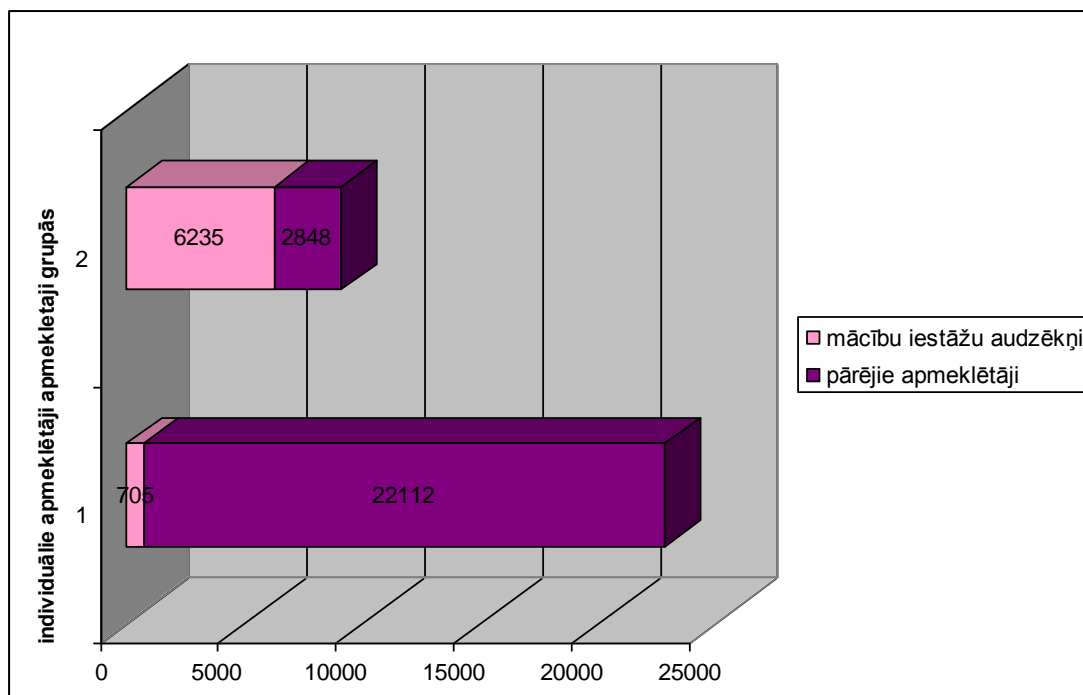


Grafikā Nr.3 un 4 attēloti apmeklētāji procentuāli

Grafiks №3



Grafiks №4



2.2.4. Ekspozīciju un izstāžu darbs (skat. Pielikumu Nr12)

Pārskata periodā iekārtotas un atklātas 16 izstādes.

2.2.5. Neeksponētās muzeja krājuma daļas pieejamība

Ar krājuma neeksponēto daļu apmeklētāji un pētnieki var iepazīties muzeja darba laikā pēc iepriekšējas pieteikšanās, aizpildot muzeja pieteikuma veidlapu un vienojoties ar attiecīgās kolekcijas glabātāju par abām pusēm pieņemamu izpildes laiku. Strādāt ar muzeja priekšmetiem iespējams nodaļu darba telpās un speciāli apmeklētājiem iekārtotajās telpās.

2.2.6. Informācijas tehnoloģijas muzejā

2.2.6.1. IT un to izmantojuma raksturojums muzejā (skat. Pielikumu №13)

Šobrīd LNVM rīcībā ir 51 datori, no kuriem 50 saslēgti lokālajā datortīklā un pieslēgti Interneta tīklam. Datori tiek izmantoti muzeja darbības nodrošināšanai un apmeklētāju informēšanai.

LNVM mājas lapa www.history-museum.lv tiek sniegta plaša informācija par muzeju un tā darbību. Tajā ievietoto informāciju aktualizē gan muzeja darbinieki, gan pieaicinātie speciālisti.

Tāpat informāciju par LNVM Interneta tīmeklī var atrast portālā www.muzeji.lv, www.delfi.lv, Internet uzzīņu portālos 1188 un 117. u. c.

Muzeja speciālisti ir iesaistīti ERAF projektos „Valsts vienotā bibliotēku informācijas sistēma” un „Nacionālā muzeju krājuma kopkatalogs” darba grupā.

2.2.6.2. Secinājumi par IT un to izmantošanas iespējām muzejā

LNVM savu finanšu līdzekļu ietvaros cenšas iegādāties gan kvalitatīvu datortehniku, gan programmatūru un uzturēt savām vajadzībām atbilstošu IT līmeni.

Tika turpināts darbs pie ERAF projekta „Nacionālā muzeju krājuma kopkatalogs” 2007. gada laikā kopkatalogā ievadīja 711 vienības. Darbs pie šī projekta realizācijas tiks turpināts arī nākošajos gados.

Turpinājās arī darbs pie ERAF projekta „Valsts vienotā bibliotēku informācijas sistēma” 2007. gadā muzeja bibliotēkā saņēma otru lasītāju datoru.

2.2.7. Muzeja starptautiskā sadarbība (skat. Pielikumu №14)

Pārskata periodā LNVM starptautiskās sadarbības galvenie virzieni bija:

- sadarbība izstāžu sagatavošanā;
- kopīgu zinātniski pētniecisku izdevumu sagatavošana;
- sava krājuma eksponēšana ārpus valsts.

2.2.8. Izdevējdarbība

Nr.	Nosaukums	Ziņas par izdevumu (autori, sastādītāji, redaktori, tulkotāji, mākslinieki, fotogrāfi utt.)	Iespiedējs	Finansētājs	Apjoms (autorlokšņu *skaits)
1.	Latvijas Nacionālā vēstures muzeja zinātniskie lasījumi 2004. – 2006.	Sastādīja: Jevgēnija Svikle. Redaktore Ināra Stašulāne. Fotogrāfijas: Roberts Kaniņš, Leons Balodis, Baiba Dumpe, Marika Vanaga. Zīmējumi: Aina Alksne Alksnīte, Aiga Ivbule, Dzintra Zemīte . Tulkoja: Maruta Rampāne, Gunta Naļivaiko.	SIA „N.I.M.S”	VKKF	12,9
2.	Latviešu tradicionālā virtuve	Sastādīja: Sanita Stinkule. Redaktore Ināra Stašulāne. Fotogrāfijas: Roberts Kaniņš. Tulkoja: Maruta Rampāne, Gunta Naļivaiko.	SIA „N.I.M.S”	VKKF	13,5
3.	Skarby starozytnej Lotwy	Teksts: Arnis Radiņš. Zīmējumi: Aina Alksne Alksnīte, Normunds Grasis. Fotogrāfijas: Leons Balodis, Roberts Kaniņš, Arnis Radiņš, Andrejs Vasks, Ādolfs Karnups.	Janusz Bieszczad	LR Ārlietu ministrija, VKKF, Stowarzyszenie Naukowe Archeologów w Polskick, Oddzial w Warszawier	20
4.	Geld in	Teksts: Kristīne Ducmane.	Premo	Latvijas	

	Lettland	Tulkoja: Inta Sarkane. Fotogrāfijas: Leons Balodis, Roberts Kaniņš, Rūdolfs Langers, Indriķis Stūrmanis, Andris Tenass, Genādijs Varlāmovs.		Banka	
5.	Seliai The Selonians	Sastādīja: Egle Gričiuviene. Rekonstrukcijas: Anna Zariņa. Zīmējumi: Aina Alksne Alksnīte, Skaidrīte Elere, Audrone Ruziene. Fotogrāfijas: Ernests Brastiņš, Ieva Cimermane, Elvīra Šnore, Vladislavs Urtāns, Vytautas Daugudis, Gytis Grižas u.c.	UAB Sapnu sala	Lietuvos Respublikos kultūros ir sporto remimo fondas	

**1 autorloksne = 40 000 datorzīmes (ar intervāliem)*

2.2.9. Veiktie galvenie saimnieciskie pasākumi

Nr	Veiktais pasākums	Finansējuma avots	Komentāri
1.	Veikta santehnikas nomaiņa ēkā Vecpilsētas ielā 7.	Budžets	Uzlaboti darbinieku darba apstākļi
2.	Vēstures nodaļā un Etnogrāfijas nodaļā veikta daļēja glabātuvju modernizācija	VKKF, Budžets	Uzlaboti krājuma glabāšanas apstākļi
3.	Noslēgti līgumi par ugunsdrošības signalizācijas modernizāciju. Veikta ugunsdrošības signalizācijas nomaiņa ēkā Vecpilsētas ielā 7, uzsākta ēkā Pils laukumā 3. Iegādāts aprīkojums ugunsgrēka Iegādāti jauni ugunsdzēsāmie aparāti	Budžets	Uzlabota ugunsdrošība ēkā Vecpilsētas ielā 7
4.	Muzeja darbinieku vajadzībām iegādātas mēbeles	Budžets	Uzlaboti darbinieku darba apstākļi
5.	Modernizēta izstāžu darbība. Iegādāti divi izstāžu stendi.	VKKF	Iegūtas jauna iespējas izstāžu izveidē un eksponēšanā
6.	Iegādātas saldētava un veļas mašīna restaurācijas vajadzībām	Budžets	Uzlaboti darbinieku darba apstākļi un restaurācijas darba iespējas

LNVM materiāli tehniskā bāze kopumā vērtējama kā apmierinoša. Muzejam ir izdevies piesaistīt papildus līdzekļus aprīkojuma modernizācijai. Taču nolietotošanās process joprojām ir straujāks par atjaunošanas procesu. Kopēja situācija nav labvēlīga muzeja esošo problēmu ātrai risināšanai un lieliem stratēģiskiem nākotnes kapitālieguldījumiem vistuvākā laikā. Turpināts strādāt pie – Pulka ielas

kompleksa – muzeju telpu problēmu risinājuma. Muzejam akūts jautājums ir esošā krātuvju nepietiekamā platība un to aprīkojuma modernizācija un restaurācijai nepieciešamās izpētes aparātūras modernizācija un pilnveidošana.

2.3. Informācija par pakalpojumiem

2.3.1. Sniegto pakalpojumu veidi

Savas darbības ietvaros muzejs sniedz pakalpojumus gan privātpersonām, gan valsts un pašvaldību iestādēm, kā arī sabiedrībai kopumā.

Muzeja ekspozīcijas ir pieejamas apmeklētājiem trešdienās, ceturtdienās, piektdienās, sestdienās un svētdienās no plkst. 11⁰⁰ līdz plkst. 17⁰⁰.

Citi muzeja pakalpojumi apmeklētājiem ir pieejami darba dienās no plkst. 8³⁰ līdz plkst. 12⁰⁰ un no plkst. 12³⁰ līdz plkst. 17⁰⁰.

Informācija par muzeja darba laiku atrodama interneta portālā www.history-museum.lv, uz muzeja afišām (pils 1. stāvā) un Rīgas Pils trīs kāpņu posmos - katrā stāvā līdz ekspozīcijas ieejas durvīm. Muzeja darba laiks tiek publicēts presē (laikrakstos “Diena”, “Latvijas Avīzē”, laikrakstā “Forums” u. c.), *1188* izziņu dienestā un Internet portālā, Internet portālos www.muzeji.lv, www.kultura.lv, www.latvija.lv u. c., uzņēmumu katalogā *Visa Latvija*, nozaru telefonu grāmatā *Zaļās lapas. Rīga* un *Kontakti*, informatīvajā izdevumā *Viss labākais bērniem*, Latvijas muzeju ceļvedī, Rīgas ceļvežos *Rīga This Week*, *Rīga in Your Pocket*, Rīgas Tūrisma informācijas un koordinācijas centrā un Latvijas tūrisma informācijas birojā u. c.

Pārskata periodā LNVM bija atvērts apmeklētājiem (neatkarīgi no darba dienas garuma) 350 dienas gadā.

2.3.1.1. Muzeja piedāvātie bezmaksas pakalpojumi

Konsultācijas, ekspozīciju un izstāžu apmeklējumi pirmsskolas vecuma bērniem, bērnu namu audzēkņiem, invalīdiem un viņu pavadoņiem (viena persona), LU Vēstures un filozofijas fakultātes studentiem, ekskursijas grupas vadītājam (viena persona), Latvijas muzeju darbiniekiem, ICOM biedriem, trešdienās visiem apmeklētājiem ekspozīciju un izstāžu apmeklējumi ir pieejami bezmaksas.

2.3.1.2. Muzeja piedāvātie maksas pakalpojumi

Iepazīšanās ar pamatekspozīciju un izstādēm. Apmeklētājiem grupās ir iespēja izmantot gida pakalpojumus latviešu, krievu, angļu un vācu valodās. Skolēnu grupām tiek piedāvātas 13 dažādas

muzejpedagoģiskās programmas, lekcijas un pasākumi gan muzejā, gan ārpus muzeja telpās. Muzeja kasē ir pieejami muzeja izdevumi – rakstu krājumi, priekšmetu katalogi, pētījumi par Latvijas vēsturi, kā arī suvenīri. Muzeja krājuma nodaļu speciālisti sniedz uzziņas, konsultācijas un ekspertīzes. Arheoloģijas nodaļas speciālisti veic arheoloģiskos izrakumus. Muzeja restauratori sniedz priekšmetu izpētes analīzes, priekšmetu konservācijas un restaurācijas pakalpojumus. Gan krājuma speciālisti, gan restauratori veic apmācību krājuma un restaurācijas darbā. Muzejs organizē konferences, seminārus, pasākumus u.c.

2.3.2. Uzlabojumi pakalpojumu pieejamības un kvalitātes nodrošināšanā

Iepriekš piesakoties, iespējams muzeja muzejpedagoģisko programmu apmeklējums pirmdienās un otrdienās, kad LNVM pamatekspozīcija publikai slēgta. 2007. gadā tika modernizēta apmeklētāju informācijas sistēma, tagad informācija par muzeju ir pieejama 13 valodās.

LNVM turpināja strādāt pie muzeja piemērošanas vājredzīgajiem un neredzīgajiem muzeja apmeklētājiem.

2.4. Iestādes vadības un darbības rezultātu uzlabošanas sistēmas

LNVM ir Zinātniskā padome, Krājuma komisija, Restaurācijas padome, Ekskursiju vadītāju atestācijas komisija, Ētikas komisija u. c. Tās ar savu darbību nodrošina paveiktā darba izvērtēšanu, problēmu konstatēšanu un risinājumu meklēšanu.

3. Budžeta informācija

3.1.1. Valsts budžeta finansējums un tā izlietojums

Nr. p.k.	Finanšu līdzekļi	Iepriekšējā gadā (faktiskā izpilde)	Pārskata gadā	
			apstiprināts likumā	faktiskā izpilde
1.	Finanšu resursi izdevumu segšanai (kopā)	611183	1056488	1069428
1.1.	dotācijas	557596	956488	956485
1.2.	maksas pakalpojumi un citi pašu ieņēmumi	53587	100000	112943
1.3.	ārvalstu finanšu palīdzība	-	-	-
2.	Izdevumi (kopā)	663000	1016488	1093341
2.1.	uzturēšanas izdevumi (kopā)	646944	993488	1064602
2.1.1.	subsīdijas un dotācijas, tai skaitā iemaksas starptautiskajās	49,20	49,20	49,20

	organizācijās			
2.1.2.	pārējie uzturēšanas izdevumi	241146	320290	197706
2.2.	izdevumi kapitālieguldījumiem	16056	33000	28739

3.1.2. Maksas pakalpojumi un to izcenojums (latos)

Nr.p.k.	Maksas pakalpojumi un citi pašu ieņēmumi	Izcenojums	Faktiskie ieņēmumi
1.	Biļešu un prospektu pārdošana		4193
2.	Citi maksas pakalpojumi		108750
	Kopā		112943

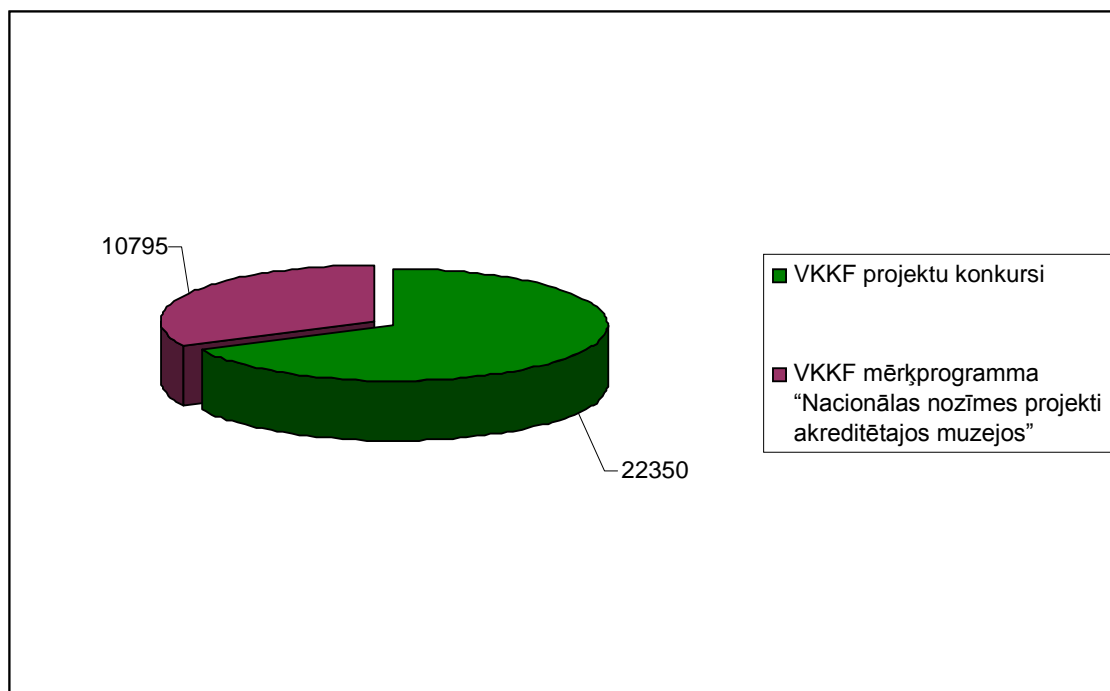
3.2. Finanšu resursu piesaistīšana

3.2.1. Projekti ((skat. Pielikumus Nr.15, 16)

Sagatavoti un iesniegti 27 projekti. No tiem 3 (11%) nav ieguvuši atbalstu. No pieprasītā kopējā finansējuma 46651.24 LVL projektu realizācijai piešķirti 33145.00 (71%) LVL. Grafikā Nr. 5 ir attēlots sadalījums starp finansējumu VKKF projektu konkursos un VKKF mērķprogrammu „Nacionālās nozīmes projekti akreditētajos muzejos”

Nr.p.k.	Organizācija	Summa
1.	VKKF projektu konkursi	22350.00
2.	VKKF mērķprogramma “Nacionālas nozīmes projekti akreditētajos muzejos”	10795.00

Grafiks №5



3.2.2. Valsts kultūrkapitāla fonda finansēto projektu līdzekļi (latos)

Nr.p.k.		Summa
1.	Saņemts (kopā)	33145
2.	Izlietots (kopā)	19326
2.1.	Uzturēšanas izdevumi	19326
2.2.	Izdevumi kapitālieguldījumiem	
2.1.1.	Algu izmaksas	
2.1.2.	Komandējumi	

3.2.3. Saņemto ziedojumu un dāvinājumu izlietojums (latos)

Nr.p.k.		
1.	Saņemts (kopā):	11481
1.1.	lielākie ziedotāji:	
1.1.1.	Latvijas uzņēmēj sabiedrības un privātās personas:	
1.1.2.	ārvalstu uzņēmēj sabiedrības un privātās personas:	
2.	Izlietots (kopā):	999
2.1.	finansētie pasākumi (kopā):	
2.1.1.	algu izmaksas	
2.1.2.	Komandējumi	
2.1.3.	pamatlīdzekļu iegāde	

2.1.4.	uzturēšanas izdevumi	
--------	----------------------	--

4. Personāls

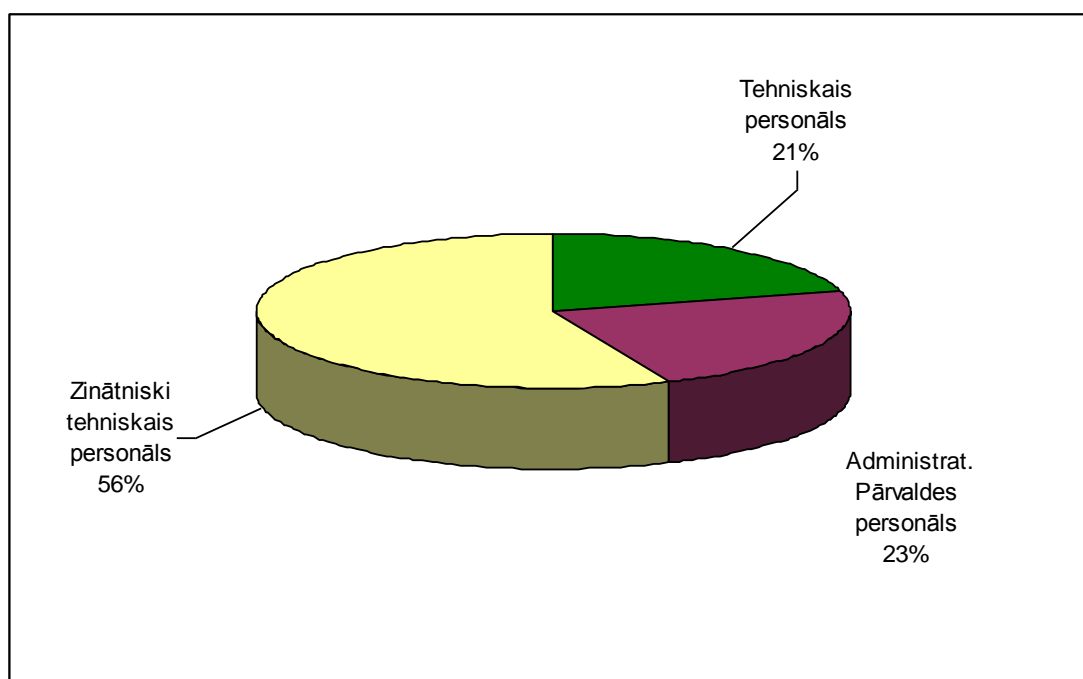
4.1. Amatu vietu skaits120

4.2. Darbinieku skaits pārskata periodā

Muzejā strādāja 119 darbinieki, no tiem pamatdarbā 112. Vadītāji 25, speciālisti pamatdarbā 62, tehniskais personāls 25.

Grafikā №6 attēlots personāla procentuālais sadalījums zinātniski tehniskajā, administratīvā pārvaldes un saimnieciski tehniskajā personālā (pamatdarbā).

Grafiks №6



4.3. Personāla izglītības raksturojums

LNVM darbinieku izglītības līmeni var raksturot kā augstu – 60 ir augstākā izglītība, tajā skaitā, 6 muzeja darbinieki ir ar doktora grādu, 16 darbiniekiem ir maģistra grāds. Ar vidējo profesionālo izglītību muzejā strādā 23 darbinieki.

4.4. Kvalifikācijas celšanas pasākumi (skat. Pielikumu №17)

LNVM darbinieki, lai paaugstinātu savu kvalifikāciju, ir turpinājuši mācības augstākajās mācību iestādēs. – specialitātēs, kuras saistītas ar viņu profesionālo darbību muzejā.

LNVM speciālisti nokārtojuši 16 ekskursiju vadītāju atestācijas eksāmenus muzeja pamatekspozīcijā.

Visa pārskata gada garumā muzeja darbinieki piedalījušies konferencēs, semināros, lekcijās un citos pasākumos, kā arī apmeklējuši kvalifikācijas celšanas kursus.

4.5. Personāla mainība

Pārskata periodā LNVM personāla mainību var raksturot kā vidēju.

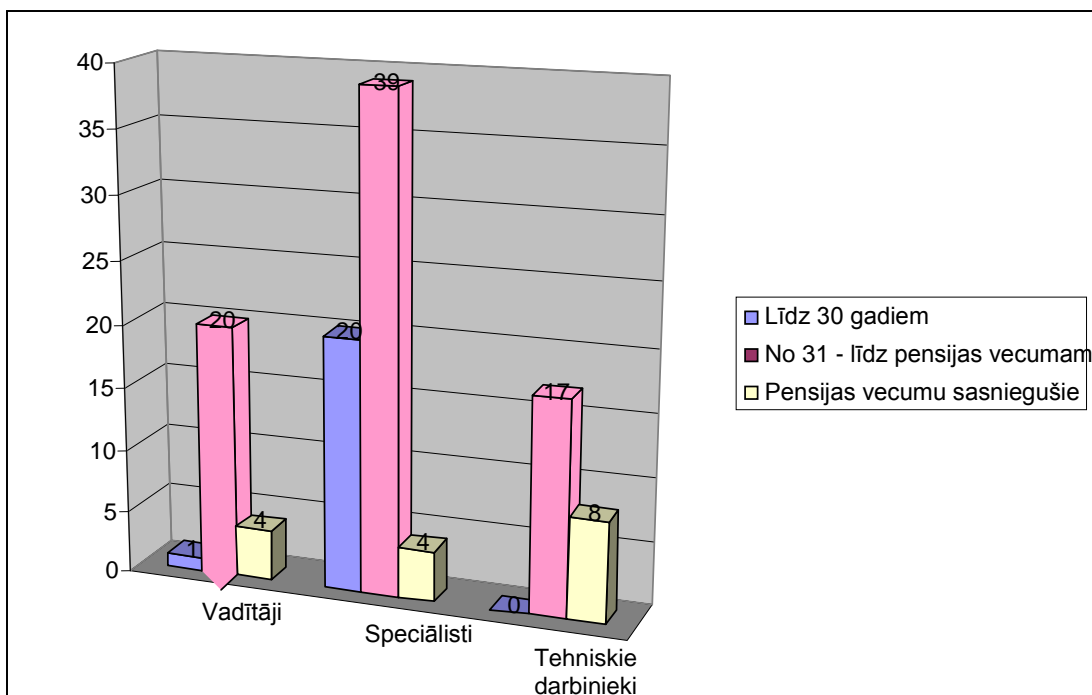
Pieņemto darbinieku skaits pārsniedz atlaisto darbinieku skaitu

4.6. Darbinieku skaita sadalījums pa vecuma un dzimuma grupām un pēc muzejā nostrādātā laika

	Vadītāji		Speciālisti		Pārējie		Kopā	
	Amata vietu skaits	Faktiskais skaits	Amata vietu skaits	Faktiskais skaits	Amata vietu skaits	Faktiskais skaits	Amata vietu skaits	Faktiskais skaits
Vecums								
Līdz 30 gadiem		1		19		0		20
31-līdz pensijas vecumam		20		39		17		76
Pensijas vecumu sasniegušie		4		4		8		16
Dzimums								
Sievietes		20		51		21		92
Vīrieši		5		11		4		20
Muzejā nostrādātais laiks								
Līdz 5 gadiem		4		31		8		43
5-20 gadi		8		24		15		47
Vairāk par 20 gadiem		13		7		2		22
Ar augstāko izglītību**		20		37		3		60
Darbinieku mainība								
Atlaistie - pieņemtie		0-2		6-11		2-2		8-15

Grafikā № 7 attēlots muzeja darbinieku pamatdarbā iedalījums pēc viņu vecuma.

Grafiks № 7



4.7. Secinājumi par pārskata perioda sasniegumiem personāla izglītošanā un kvalifikācijas paaugstināšanā (skat. Pielikumu №18, 19)

LNVM speciālisti aktīvi iesaistās kvalifikācijas celšanas pasākumos – par to liecina konferenču, semināru, kolokviju un kursu apmeklējumu skaits.

LNVM darbinieki turpina mācības augstākajās mācību iestādēs. Lai sekmētu šo procesu, muzejs piešķir dažādus atvieglojumus darbiniekiem, kuri turpina mācības.

LNVM darbinieki regulāri apgūst muzeja pamatekspozīciju un kārtu ekskursiju vadītāju atestācijas eksāmenus par tiesībām vadīt pārskata ekskursijas pamatekspozīcijā.

LNVM restauratori regulāri apstiprina vai paaugstina savu restauratora kvalifikācijas pakāpi.

5. Komunikācija ar sabiedrību

5.1. Sabiedrības informēšanas un izglītošanas pasākumi

5.1.1. Informācijas un reklāmas nodrošināšana par muzeja pakalpojumiem

Lai sekmētu LNVM pieejamību un sabiedrības informētību par to, veikta reklamēšana un sabiedrisko attiecību pasākumu organizēšana un realizācija:

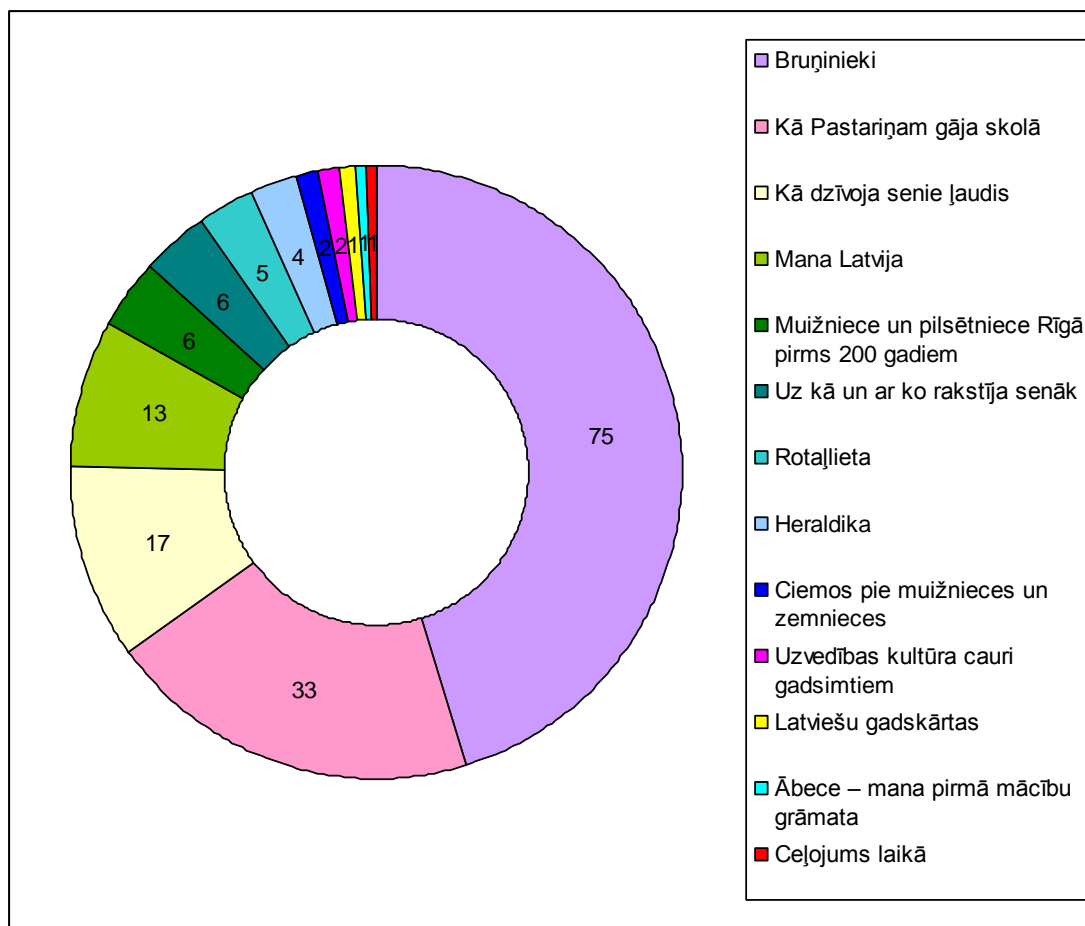
- Turpināta muzeja reklamēšanas kampaņa ar Minicards palīdzību.
- Tika uzturēta muzeja mājaslapa, kuru var aplūkot portālā www.history-museum.lv. Tajā regulāri veikta informācijas aktualizācija.
- Informācija par muzeja pastāvīgo piedāvājumu un jaunumiem nosūtīta ziņu aģentūrām LETA un BNS, Latvijas TV, Latvijas Radio, publicēta presē (laikraksta “Diena”, “Latvijas Avīzes” laikrakstā “Kultūras Forums” u. c.), 1188 izziņu dienestā un Internet portālā, ZL Hotlines izdevumos un internetā, Internet portālos www.muzeji.lv, www.latvija.lv un www.kultura.lv
- Informācija par muzeju izplatīta arī ikgadējā Starptautiskā tūrisma gadatirgū „Balttour 2007”
- Informācijas lapiņas četrās valodās ir pieejamas Rīgas Tūrisma informācijas un koordinācijas centrā un Latvijas tūrisma informācijas birojā.
- Informācija par muzeja piedāvājumu ievietota informatīvajā izdevumā „Old Riga Map”

5.1.2. Izglītojošie pasākumi (skat. Pielikumus Nr.20, 21, 22)

LNVM galvenos izglītojošos pasākumus veido ekskursijas, muzejpedagoģiskās programmas, lekcijas un referāti, tematiski pasākumi u. c.

Grafikā Nr.8 atspoguļots populārāko muzejpedagoģisko pasākumu skaits.

Grafiks № 8



5.2. Sabiedrības aptauja

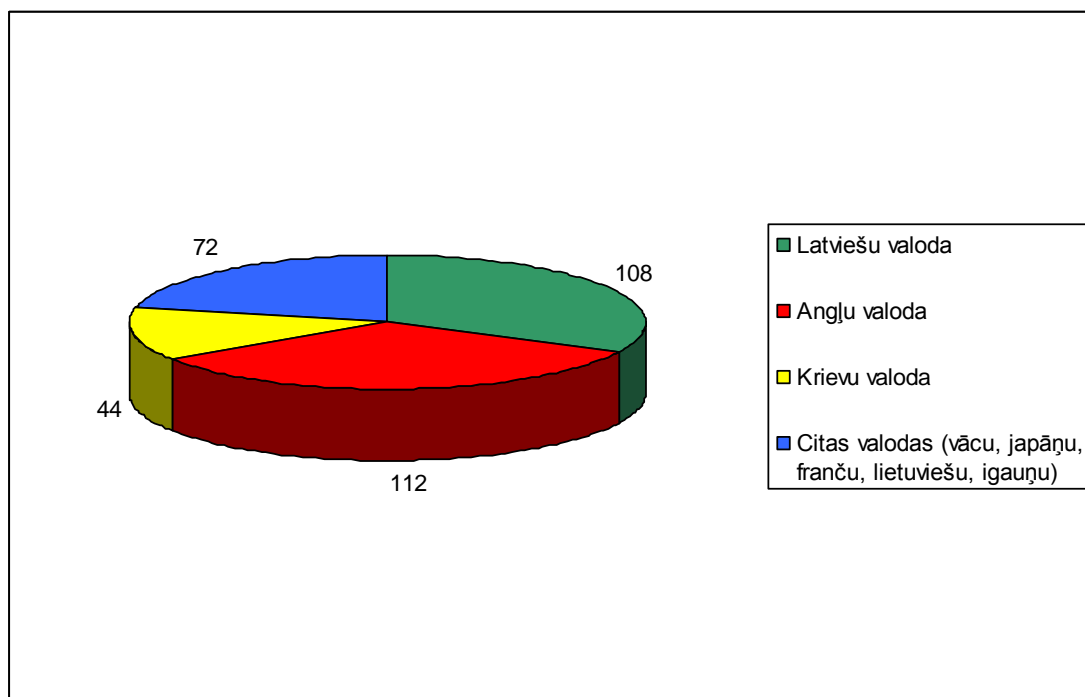
No 2007. gada 1. janvāra līdz 1. jūlijam LNVM notika apmeklētāju anketēšana, lai noskaidrotu viņu viedokli par audiovizuālo programmu pielietošanu LNVM ekspozīcijā. Anketas tika izplatītas 3 valodās – latviešu, angļu un krievu. 19 anketas bija aizpildītas latviešu valodā, 68 – angļu valodā un 7 – krievu valodā. Kopā aizpildītas tika 94 anketas.

Muzeja apmeklētājiem lielākoties ir pieņemama audiovizuālo programmu pielietošana muzeja ekspozīcijā (59), daļēji pieņemama (25) un nepieņemama programmu lietošana bija mazākumam apmeklētāju (10). 8 respondentiem traucē skaņa muzejā, 86 respondentiem nē. 16 respondenti audiovizuālajās programmās labprāt redzētu sīkāku informāciju par muzeju, 6 – par muzeja piedāvājumu un cenām, 51 – skaidrojošus un informatīvus papildus materiālus par konkrētu ekspozīcijas daļu, 30 respondenti vēlētos redzēt izglītojošās programmas, 26 – muzeja kolekcijas neeksponēto priekšmetu attēlus, 1 respondents piedāvā citu variantu – filmas par vēsturi.

Sabiedrības viedokļa noskaidrošanai LNVM izstāžu zālēs bija izvietotas atsauksmju grāmatas. Tajās veikti 337 ieraksti. Pozitīvi muzeja darbību novērtējuši 335 respondenti. 108 ieraksti tika veikt latviešu valodā, 112 ieraksti angļu valodā, 44 ieraksti krievu valodā un 72 ieraksti

tika veikti citās valodās (vācu, japāņu, franču, lietuviešu, igauņu u.c.)
Grafikā Nr. 9 procentuāli ir attēlotas ierakstu valodas.

Grafiks № 9



5.3. Sadarbība ar nevalstisko sektoru

LNVM pārskata periodā dažādu projektu ietvaros sadarbojies ar Latvijas arheologu biedrību, Biedrību Latvija – Zviedrija, u. c. organizācijām

6. Plāni nākamajam gadam

6.1. 2008. gada prioritātes

- Krājuma komplektēšanā un saglabāšanā – kolekciju papildināšana saskaņā ar krājuma papildināšanas politiku, LU Latvijas Vēstures institūta kolekciju pārņemšana.
- Krājuma izmantošanā – Nacionālā muzeju krājuma digitalizācijas projekta turpināšana.
- Zinātniskās pētniecības darbā – pētniecības darbs saskaņā ar apstiprinātajām tēmām, muzeja ikgadējo zinātnisko lasījumu sagatavošana un realizācija, zinātniskās konferences „Kurši senatnē” sagatavošana un realizācija, kā arī konferences referātu izdošana, izdevuma „Deviņdesmit Latvijas Republikas gadi” sagatavošana un izdošana, grāmatu „Arheoloģiskie tekstīlatradumi

Latvijā 13. – 18. gs” , „Kurši senatnē” izdošana. Konferences „Tautas lietišķā māksla. Šodien. Pieredze. Rītdiena” referātu izdošanas sagatavošana.

- Ekspozīciju un izstāžu darbā – izstādes „Latvijas republikai 90” sagatavošana un realizācija.
- Izglītojošajā darbā – esošo muzejpedagoģisko programmu pilnveidošana, pamatekspozīcijas informatīvās sistēmas pilnveidošana, izmantojot jaunās tehniskās iespējas
- Muzeja darba popularizēšanā – muzeja reklāmas pilnveidošana, darba ar masu mēdijiem uzlabošana.
- Starptautiskā sadarbība – sadarbība ar Brandenburgas un Šlēsvigas muzejiem izstādes „ Senās Latvijas dārgumi ” realizācijā Brandenburgā, Vācijā, ar Bodes muzeju izstādes „Nauda Latvijā. Pagātne un mūsdienas” realizācijā Berlīnē, Vācijā, ar Lietuvas Nacionālo muzeju izstādes „Kurši senatnē” realizācijā Viļņā, Lietuvā.
- Kvalifikācijas celšanā – ekskursiju vadītāju atestācija, restauratoru atestācija.
- Saimnieciskajos pasākumos – ugunsdrošības signalizācijas modernizācija., Āraišu arheoloģiskā muzejparka materiāli tehniskās bāzes apzināšana, rīcības programmas izveide, modernizācijas uzsākšana.
- Jauno muzeja krātuvju un restaurācijas darbnīcu plānošana – līdzdalība darba grupā, kura izstrādā Pulka ielas kompleksa tehnisko projektu.

6.2. Iestādes finanšu saistībasNav

6.3. Starptautiskie projekti

Starptautiskā sadarbība turpināsies tādos virzienos, kā:

- Līdzdalība izstāžu, konferenču un semināru organizēšanā (izstāde” Kurši senatnē” Lietuvas Nacionālajā muzejā, Viļņā u.c.)
- Latvijas kultūrvēsturiskā mantojuma apzināšana ārzemju krātuvēs (Latvijas arheoloģiskās senlietas Vācijas muzejos, Latvijas arheoloģiskās senlietas Britu muzejā)
- Profesionāļu apmaiņa (stažēšanās un pieredzes apmaiņas braucieni)

6.4. Plānotie pētījumi

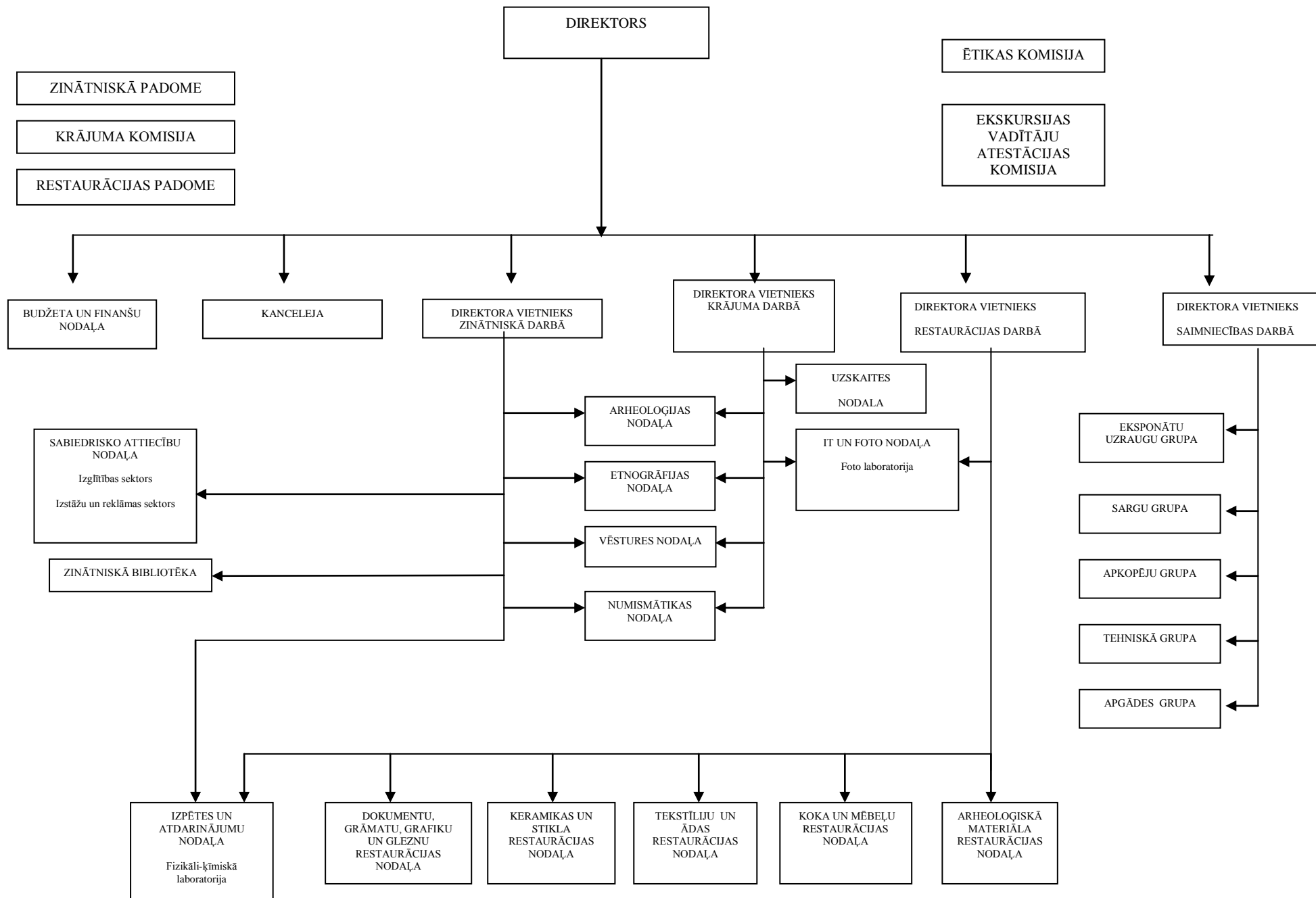
Muzeja speciālisti turpinās zinātniski pētniecisko darbu, veicot Latvijas vēstures no vissenākajiem laikiem līdz mūsdienām izziņāšanu, saskaņā ar muzeja vidējās darbības stratēģijas plānu, zinātniskā darba politiku un apstiprinātajām zinātniskās pētniecības tēmām. Pētījumu rezultāti būs:

- Referāti ikgadējos LNVM zinātniskajos lasījumos (14 referāti)
- Izstāžu sagatavošana (6 izstāžu plānu izstrāde un realizācija)
- Publikācijas (2 monogrāfiju sagatavošana un 2 monogrāfiju sagatavošana un publicēšana, 2 rakstu krājumu sagatavošana, 2 katalogu sagatavošana, 1 albūma sagatavošana un publicēšana)

**Pārskats apstiprināts Latvijas Nacionālā vēstures muzeja
Zinātniskās padomes sēdē 2008.gada 29.maijā.**

2008. gada

Muzeja direktors /A.Radiņš/



Pielikums Nr.2

Pielikums Nr.2

KRĀJUMA IZMANTOŠANA PAMATEKSPOZĪCIJĀS

Nr.	Ekspozīcijas nosaukums	Vienību skaits	
		Kopā	t.sk.pamatkr.
1.	Pastāvīgā ekspozīcija (no 8500g.pr.Kr. līdz 1940. gadam)	6752	6613
2.	Pastāvīgā izstāde „Sakrālā māksla”	233	233
3.	Pastāvīgā izstāde „Nauda Latvijā gadsimtu ritumā”	1366	1366
4.	Pastāvīgā izstāde „Muzeja skolas klase”	249	234
Kopā		8600	8466

Pielikums Nr.3

IZSTĀDES MUZEJĀ

Nr.	Izstādes nosaukums	Vienību skaits	
		Kopā	t.sk. no pamatkr.
1.	„Latviešu tradicionālā virtuve”	157	157
2.	Kolekcionāram Voldemāram Miesiņam - 125	195	195
3.	Mūžā sakrātais – vēsturiskajai dzimtenei	209	209
4.	Francim Balodim – 125	131	131
5.	Latvijas valsts apbalvojumi	16	16
6.	Tautas lietišķā māksla. Šodiena. Pieredze. Rītdiena.	273	273
7.	Lāčplēša kara ordenis	17	17
8.	Latvijas mūra piļu bagātības	78	78
9.	Hologrāfija. Ukrainas kultūras mantojums.	-	-
10.	Austrijas naudas vēsture	-	-
Kopā:		1176	1176

Pielikums Nr.4

IZSTĀDES ĀRPUS MUZEJA

Nr.	Izstādes nosaukums	Vienību skaits	
		Kopā	t.sk. no pamatkr.
1.	No idejas „Brīva Latvija brīvā Krievijā līdz miera līgumam ar Krieviju” – Latvijas Republikas Saeima	34	34
2.	Nauda Latvijā – vēstures un mūsdienas – Vīnes Mākslas vēstures muzejs	1456	1456
3.	Nauda Latvijā – vēstures un mūsdienas – Igaunijas Bankas muzejs	948	948
4.	Senās Latvijas dārgumi – Polijas valsts arheoloģijas muzejs Varšavā	1153	1153
5.	Senās Latvijas dārgumi – Biskupinas arheoloģijas muzejs, Polija	1153	1153
6.	Saktas laiku lokos – Latvijas Republikas Saeima	131	131
7.	Simboli un relikvijas – Latvijas Republikas Saeima	36	36
8.	Francim Balodim – 125 – Valmieras novadpētniecības muzejs	129	129
Kopā:		5040	5040

Pielikums Nr.5

DEPONĒJUMI

Nr.	Muzeja priekšmeta/priekšmetu grupas nosaukums	Deponēšanas mērķis	Institūcija, kurai priekšmets deponēts	Vienību skaits	t.sk. no pamatkr.
1.	Mēbeles	Eksponēšana	Tukuma muzejs	5	5
2.	Gramofons	Eksponēšana	Rakstniecības muzejs	1	1
3.	Arheoloģiskas senlietas	Eksponēšana	Rīgas vēstures un kuģniecības m.	39	39
4.	Arheoloģiskas senlietas	Eksponēšana	Lauksaimniecības universitātes muzejs	8	8
5.	Restaurētie polihromā koka priekšmeti	Eksponēšana	Mencendorfa nams	5	5
6.	Monētas, ordeņi, žetoni, kauss	Eksponēšana	Valsts Proves uzraudzības inspekcija	18	18
7.	Arheoloģiskas senlietas	Eksponēšana	Lapmežciema muzejs	12	12
8.	Arheoloģiskas senlietas	Eksponēšana	Daugavas muzejs	399	399
9.	Arheoloģiskas senlietas	Eksponēšana	Krāslavas vēstures un mākslas muzejs	14	14
10.	Muzeja priekšmeti ar rozēm	Eksponēšana	Rundāles pils muzejs	162	162
11.	Litogrāfijas, zīmējumi, gravīras	Eksponēšana	Cēsu muzejs	9	9
12.	Kokgriezumi	Restaurācija	Rīgas celtniecības koledža	2	2
13.	Monētas modelis	Atdarināšanai	Latvijas Banka	1	1
14.	Mākslas priekšmeti	Eksponēšana	Rundāles pils muzejs	19	19
15.	Arheoloģiskas senlietas	Eksponēšana	Valmieras	129	129

			novadpētniecības muzejs		
16.	Akvamanils	Eksponēšana	Rīgas vēstures un kuģniecības m.	1	1
17.	Ordeņi	Eksponēšana	LR Prezidenta kanceleja	7	7
18.	Monētas, medaļas, kauss	Eksponēšana	Valsts Proves uzraudzības inspekcija	10	10
19.	Litogrāfija	Eksponēšana	Cēsu muzejs	1	1
20.	Arheoloģiskas senlietas	Eksponēšana	Cēsu muzejs	78	78
21.	Kokskulptūras	Eksponēšana	Tartu Universitātes muzejs	3	3
22.	Litogrāfija, kārbā	Eksponēšana	Mencendorfa nams	2	2
			Kopā(180):	Kopā (181): 925	925

Pielikums Nr.6

PĒTNIECĪBAS DARBA TĒMAS

Nr.	Autors	Tēmas nosaukums	Termiņš	Mērķis	Apjoms	Izstrādes stadija
1.	I.Žeiere	Arheoloģiskās liecības par apģērbu Latvijā 13. – 18. gs.	III cet	Monogrāfija (520)	160 lpp. 100 attēli	Pabeigts
2.	J. Ciglis	Pārbaudes izrakumos Ropažu viduslaiku pilī sasniegtie rezultāti.	Ārpus plāna	Raksts (510)	6 lpp + 1 . att.	Pabeigts
3.	I. Melne	Arheoloģiskie izrakumi Veselavas viduslaiku kapsētā 2004. un 2006. gadā.	Ārpus plāna	Raksts (510)	4 lpp.	Pabeigts
4.	A. Tomsons	Divasmens zobens kā latgaļu bruņojuma sastāvdaļa 9. – 13. gs.	Ārpus plāna	Raksts (510)	6 lpp+1. att.	Pabeigts
5.	S.Stinkule	Latviešu tradicionālajam uzturam veltīta konference Latvijas Nacionālajā vēstures muzejā	I. cet.	Raksts (510)	4 lpp.	Pabeigts
6.	I.Ziņģīte	- Par dažām kultūru paralēlēm Dienvidkurzemes tautas –tērpos –	I cet.	Raksts (510)	8 lpp.	Pabeigts
7.	L.Grīnberga	Lietuvas medaļas un faleristikas materiāls Latvijas Nacionālā vēstures muzeja Numismātikas nodaļas krājumā	IV cet	Raksts (510)	15 lpp.	Pabeigts
8.	A.Ozoliņa	Lietuvas Lielkņazistes monētas depoziņos Latvijas	IV cet	Raksts (510)	8 lpp.	Pabeigts

		teritorijā				
9.	A.Radiņš	Saimniecība	IV cet.	Raksts (510)	8 lpp.	Pabeigts
10.	A.Radiņš	Kuršu zemes	IV cet.	Raksts (510)	4 lpp.	Pabeigts
11.	A.Radiņš	Kuršu zemju iekarošana 13. gs.	IV cet.	Raksts (510)	6 lpp.	Pabeigts
12.	A.Radiņš	Kurši starp Lietuvu un Livoniju	IV cet.	Raksts (510)	4 lpp.	Pabeigts
13.	V. Muižnieks	Apbedīšanas tradīcijas Kurzemē 14.-16. gs.	IV cet.	Raksts (510)	10 lpp	Pabeigts
14.	I.Žeiere	Tekstīlapbedījumi kuršu apbedījumos	IV cet.	Raksts (510)	6 lpp.	Pabeigts
15.	I.Virse	Kapu piedevas kuršu apbedījumos 1.gt. (2.-apm.9./10.gs.)	IV cet.	Raksts (510)	16 lpp	Pabeigts
16.	I.Virse	Kuršu etnoģenēze	IV cet.	Raksts (510)	9 lpp.	Pabeigts
17.	I.Virse	Līdzeno kapulauku ar akmens riņķiem kultūra. Kuršu pirmsākumi līdz 7. gadsimtam	IV cet.	Raksts (510)	8 lpp	Pabeigts
18.	I.Virse	Skandināvi kuršu apdzīvotajā teritorijā	IV cet.	Raksts (510)	4 lpp.	Pabeigts
19.	J. Ciglis	Līgatnes Ķempju depoziāts un tā īpašnieki.	Ārpus plāna	Referāts (510)	8 lpp +2. att.	Pabeigts
20.	L. Grīnberga	Franciskusa Perna medaļu kolekcija – vērtīgs dāvinājums	16.05.	Referāts (510)	6 lpp.	Pabeigts
21.	L.Grīnberga	Ķeizarišķās Krievijas dārzkopības b-bas Rīgas nodaļas apbalvojumi	18.04.	Referāts (510)	6. lpp.	Pabeigts
22.	K. Ducmane	Jaunspānijas un Peru vicekaralistes monētas Latvijas depoziātos	16.05.	Referāts (510)	6 lpp.	Pabeigts
23.	K.Ducmane	16. – 17. gs. monētu depoziāts no Līvberzes un citi Jelgavas apkārtnes atradumi	07.12.	Referāts (510)	12 lpp.	Pabeigts
24.	A.Ozoliņa	Valdemārs Miesiņš un viņa kolekcijas Latvijas Nacionālajā vēstures muzejā	16.05.	Referāts (510)	13 lp.	Pabeigts
25.	P. Gavars	Lielinieku varas laika bads Latvijā 1919. gadā un tā politiskā mācība	16.05	Referāts (510)	10 lpp.	Pabeigts
26.	G. Baumanē	Latvijas muižu kompleksi 19./20. gs. mijā skolu inspektora O. E. Šmita redzējumā	16.05	Referāts (510)	10 lpp.	Pabeigts

27.	P. Gavars	Latviešu pagaidu nacionālās padomes dibināšana	01.09.	Referāts (510)	10 lpp.	Pabeigts
28.	G. Baumanē	Liepājas apriņķa piejūras pagastu atspoguļojums LNVM Pieminekļu valdes fotonegatīvu krājumā	30.10.	Referāts (510)	19 lpp.	Pabeigts
29.	G. Baumanē	Skolotāja, fotogrāfa O. E. Šmita devums Latvijas kultūrvides iemūžināšanā	11. 11.	Referāts (510)	16 lpp.	Pabeigts
30.	A. Radiņš	Muzeji Baltijas valstīs (īpaši Latvijā). Pagātne, tagadne, nākotne.	05. – 08. 12.	Referāts (510)	7 lpp.	Pabeigts
31.	J. Ciglis	J. Urtāns Augšzemes pilskalni	Ārpus plāna	Recenzija	6 lpp.	Pabeigts
32.	J. Ciglis	J. Jansons. Turaidas pils arhitektūra	Ārpus plāna	Recenzija	5 lpp.	Pabeigts
33.	A. Aboma	Mežotnes kapulauki	Ārpus plāna	Bakalaura darbs	80 lpp +, ilustratīvais materiāls	Pabeigts
34.	A. Tomsons	Divasmens zobens latgaļu bruņojumā 9. -13. gs.	Ārpus plāna	Maģistra darbs	70 lpp, ilustrācijas	Pabeigts
35.	J. Ciglis	Pārskats par arheoloģisko uzraudzību Rīgā, kungu ielā	Ārpus plāna	Izrakumu pārskats	16 lpp. 15. att. (attēli ievietotii tekstā.)	Pabeigts
36.	J. Ciglis, Z. Buža, L. Šenroka	„Senās Latvijas dārgumi”	I cet.	Izstādes eksponātu saraksts ar fotofiksācija s Nr. un cenām.	56 lpp + CD disks	Pabeigts
37.	J. Ciglis, I. Zingīte	Saktas	II cet.	Izstādes koncepcija (550)	3 lpp + senlietu saraksts.	Pabeigts
38.	J. Ciglis	Latvijas mūra piļu bagātības	II cet.	Izstādes koncepcija (550)	4 lpp	Pabeigts
39.	A. Ozoliņa, L. Grīnberga	Kolerkcionāram Voldemāram Miesiņam - 125	II cet.	Izstādes koncepcija (550)	10 lpp.	Pabeigts
40.	K. Ducmanē, L. Grīnberga	Mūžā sakrātais – vēsturiskajai dzimtenei (Franciskusa Perna (Franziskus Pärn) dāvinājums)	II cet.	Izstādes koncepcija (550)	11 lpp.	Pabeigts
41.	J. Ciglis, A. Vilcāne	Francim Balodim - 125	II cet.	Izstādes koncepcija (550)	15 lpp.	Pabeigts

42.	P. Gavars L.Grīnberga	plāns izstādei LR Saeimā „Simboli un relikvijas”	III cet.	Izstādes konceptcija (550)	7 lpp.	Pabeigts
43.	I.Ziņģīte	Izstāde <i>Laiks Tradīcija Jaunrade</i> /Tautas lietišķā māksla Latvijā no 20. gadsimta vidus līdz mūsdienām/.	IV cet.	Izstādes konceptcija (550)	6 lpp. 9 lpp. 12 lpp.	Pabeigts
44.	P. Gavars	Izstādes <i>Latvijas Republikai 90</i> koncepcija	IV cet.	Izstādes konceptcija (550)	3 lpp.	Pabeigts

Pielikums Nr.7

PUBLICĒTIE PĒTNIECISKIE DARBI

Raksti (510)

Nr.	Autors	Raksta nosaukums	Izdevums, kurā raksts publicēts
1.	J. Ciglis	Recenzija par J. Urtāns augšzemes pilskalni	Latvijas vēstures institūta žurnāls, 2007.g. Nr. 2. 280.lpp
3.	J. Ciglis	5.-9. gs jostassprādzes Austrumlatvijā // LNVM raksti	LNVM raksti Nr.12” Latvijas Nacionālā vēstures muzeja zinātniskie lasījumi 2004. – 2006.” R., 2007., 9. -23. lpp.
4.	J. Ciglis	Pārbaudes izrakumos Ropažu viduslaiku pilī sasniegtie rezultāti	LNVM raksti Nr.12” Latvijas Nacionālā vēstures muzeja zinātniskie lasījumi 2004. – 2006.” R., 2007.,155. – 158.lpp
5.	J. Ciglis	Ziemeļaustrumu Latvija senākās dzelzs laikmeta beigās un agrā dzelzs laikmeta sākumā.	Latvijas ZA Vēstis. 2007. gada Nr. 4. 23.-38.lpp
6.	J. Ciglis	Recenzija par G. Jansons „Turaidas pils arhitektūra”	Latvijas Vēstures institūta žurnāls. 2007. Nr. 3. 193 – 196.lpp. lpp
7.	J. Ciglis	Recenzija par Siguldas novada gadsimtu grāmata	Latvijas vēstures institūta žurnāls 2007. nr. 4.168. – 171.lpp
8.	A. Tomsons	Divasmeņu zobens kā latgaļu bruņojuma sastāvdaļa 9.-13. gs.	Akadēmiskā dzīve 2007. Nr. 44. 77. – 82. lpp.
9.	B. Dumpe	Agrā neolīta keramikas rekonstrukcijas	LNVM raksti Nr.12” Latvijas Nacionālā vēstures muzeja zinātniskie lasījumi 2004. – 2006.” R., 2007., 25.-44. lpp.
10.	I. Melne	Arheoloģiskie izrakumi Veselavas viduslaiku kapsētā	Cēsu raj. Laikraksta „Druva”pielikums Novadnieks.
11.	I. Melne	Arheoloģiskie izrakumi Veselavas viduslaiku kapsētā 2004. un 2006. gadā	LNVM raksti Nr.12” Latvijas Nacionālā vēstures muzeja zinātniskie lasījumi 2004. – 2006.” R., 2007., 153.-154.lpp.

12.	I. Ziņģīte	Par dažām kultūru paralēlēm Dienvidkurzemes tautastēpos	LNVM raksti Nr.12” Latvijas Nacionālā vēstures muzeja zinātniskie lasījumi 2004. – 2006.” R., 2007., 45. – 51. lpp.
13.	S.Stinkule	Latviešu tradicionālajam uzturam veltīta letonikas ievirzes zinātniska konference Latvijas Nacionālajā vēstures muzejā	„ZA Vēstis” 2007. g. 61. sēj. 1.Nr. A daļa – Sociālās un humanitārās zinātnes – 85. – 88. lpp.
15.	K.Ducmane	Trišdesmitgadu kara izraisītā naudas krīze Vācijā un tās ietekme Latvijas teritorijā	LNVM raksti Nr.12” Latvijas Nacionālā vēstures muzeja zinātniskie lasījumi 2004. – 2006.” R., 2007., 53. – 68. lpp.
16.	K. Ducmane	Банк Латвии – во времена перемен и стабильности	Numizmatika:The journal of Slovak Numismatic Society, Bratislava-Smolnik,2006.,P. 244 - 259
17.	K. Ducmane	Trišdesmitgadu kara (1618-1648) izraisītā naudas krīze Vācijā jeb tā sauktais <i>Kipper und Wipper</i> laiks un tā ietekme Latvijas teritorijā	LNVM raksti Nr.12” Latvijas Nacionālā vēstures muzeja zinātniskie lasījumi 2004. – 2006.” R., 2007., 53.–68. lpp.
18.	K. Ducmane, L.Grīnberga	Mūžā sakrātais – vēsturiskajai dzimtenei (Franciskusa Perna (<i>Franziskus Pärn</i>) dāvinājums)	LNVM raksti Nr.12” Latvijas Nacionālā vēstures muzeja zinātniskie lasījumi 2004. – 2006.” R., 2007., 99. – 106. lpp.
19.	L.Grīnberga	Zemkopības ministrijas un Lauksaimniecības kameras apbalvojumi	LNVM raksti Nr.12” Latvijas Nacionālā vēstures muzeja zinātniskie lasījumi 2004. – 2006.” R., 2007., 79. - 98. lpp.
20.	L.Grīnberga	Ķeizarkās Krievijas dārzkopības biedrības Rīgas nodaļas darbība, apbalvojumi un tās biedrs Fricis Paegle	LNVM raksti Nr. 13: Latviešu tradicionālā virtuve, R., 2007., 113. – 127. lpp.
21.	L. Grīnberga	Zemkopības ministrijas un Lauksaimniecības kameras apbalvojumi	LNVM raksti Nr.12” Latvijas Nacionālā vēstures muzeja zinātniskie lasījumi 2004. – 2006.” R., 2007., 79.– 98. lpp.
22.	L. Grīnberga	Ķeizarkās Krievijas dārzkopības biedrības Rīgas nodaļa un tās biedrs, Lubezeres dārznieks, Fricis Paegle	LNVM raksti Nr. 13: Latviešu tradicionālā virtuve, R., 2007., 113. – 127. lpp.
23.	L. Grīnberga	Рижский отдел Императорского Российского общества садоводства: деятельность и награды	XIV Всероссийская нумизматическая конференция. Тезисы. Санктпетербург, 2007, с. 245– 249
24.	L. Grīnberga, T. Berga	14. Viskrievijas numismātikas konference	Latvijas vēstures institūta žurnāls, 2007. Nr. 2., 168.–171. lpp.
25.	A.Ozoliņa	Zviedrijas 17. – 18. gs. vara monētas un to atradumi Latvijas teritorijā	LNVM raksti Nr.12” Latvijas Nacionālā vēstures muzeja zinātniskie lasījumi 2004. – 2006.” R., 2007., 69. – 78. lpp.
26.	A. Ozoliņa	Находки шведских медных монет	Numizmatika:The journal of Slovak

		XVII - XVIII вв. на территории Латвии	Numismatic Society, Bratislava-Smolnik, 2006., P. 213 - 223
27.	G. Baumanē	Arvida Gusara devums Latvijas kultūrvēsturiskā mantojuma izpētē un saglabāšanā	LNVM raksti Nr.12” Latvijas Nacionālā vēstures muzeja zinātniskie lasījumi 2004. – 2006.” R., 2007., 107. – 119. lpp.
28.	G. Baumanē	Latviešu tradicionālā uztura atspoguļojums LNVM Fotonegatīvu kolekcijā	LNVM raksti Nr. 13: Latviešu tradicionālā virtuve, R., 2007., 113. – 127. lpp.
29.	A.Meinarte	Latvijas Ainava Kārļa Jākoba Reinholda Minkeldes litogrāfijās.	LNVM raksti Nr.12” Latvijas Nacionālā vēstures muzeja zinātniskie lasījumi 2004. – 2006.” R., 2007., 121. – 134. lpp.
30.	A.Meinarte	Fon Hānu un fon Fiksu dzimtas portreti Latvijas Nacionālā vēstures muzeja krājumā	LNVM raksti Nr.12” Latvijas Nacionālā vēstures muzeja zinātniskie lasījumi 2004. – 2006.” R., 2007., 135. – 139. lpp.
31.	A.Meinarte	Jānis Staņislavs Roze un Jūliuss Gotfrīds Zīgmunds. Portreti	LNVM raksti Nr.12” Latvijas Nacionālā vēstures muzeja zinātniskie lasījumi 2004. – 2006.” R., 2007., 141. – 147. lpp.
32.	I.Žeiere	„Textile Finds from the 13 th -17 th Century Cemetery of Puzes Lejaskrogs” –	krājumā NESAT IX. 2007., Ennenda(Šveice),
33.	I.Žeiere	“ 2002. gada Madonas arheoloģiskajos izrakumos gūtās liecības par senajiem tērpiem”	Madonas muzeja raksti. 2006.g.45.-48. lpp

Izstāžu un pamatekspozīciju ceļveži (530)

Nr.	Autors/sastādītājs	Kataloga nosaukums	Kataloga saturs (kolekcija/izstāde/ekspozīcija, tās nosaukums)
1.	K.Ducmanē	Geld in Lettland. Geschichte und Gegenwart-.	Izstādes katalogs, 63 lpp.
2.	Z. Buža, J. Ciglis un lietuviešu autori	Seliai, The selonians	Katalogs
3.	A.Radiņš, J.Ciglis	Skarby starozytnej Lotwy	Katalogs

Pielikums Nr.8

KOMANDĒJUMI PĒTNIECISKOS NOLŪKOS

	Darbinieks(i)	Tēmas nosaukums	Vieta	Mērķis	Rezultāts	Finanšu avots
1.	V.Muižnieks J.Ciglis A.Radiņš	Konference veltīta A.Tautavičam	Viļņa, Lietuva	Nolasīt referātu	Referāts nolasīts	LNVM

2.	I.Žeiere J.Ciglis K.Ducmane A.Radiņš	Senās Latvijas dārgumi	Varšava, Polija	Nolasīt referātu	Referāts nolasīts	LNVM
3.	L.Grīnberga	14. Krievijas numismātu konference	Sanktpēter- burga, Krievija	Nolasīt referātu	Referāts nolasīts	LNVM
4.	A.Radiņš	Latvijas kultūrvēsturiska is mantojums ārzemju krātuvēs	Britu muzejs, Londonā	Iepazīties ar Latvijas izcelsmes senlietām muzeja kolekcijā. Izstāde „Balti”	Mērķis izpildīts	LNVM
5.	A.Radiņš	Nacionālie muzeji un mazās valstis	Kardifa, Anglija	Nolasīt referātu	Mērķis izpildīts	LNVM
6.	I.Priede	Krājuma saglabāšana	Vēstures muzejs Stokholmā	Iepazītos ar pieredzi slapjā arheoloģiskā koka restaurācijā ar sublikācijas metodi	Mērķis izpildīts	LNVM
7.	T.Lapiņa, I. Saulesleja, V. Salna	Manikenu izgatavošanas kursi	Ventspils muzejs	Piedalīties kursos	Mērķis izpildīts	LNVM
8.	I. Saulesleja, I. Smila	Krājuma saglabāšana	Lietuvas Nacionālais muzejs	Jauno restaurācijas tehnoloģiju apgūšana	Mērķis izpildīts	LNVM
9.	A. Eglīte, J.Lībiete	Stažēšanās	Valsts zinātniskā restaurācijas institūts	Stažēšanās restaurācijas darbnīcās	Mērķis izpildīts	VKKF

Pielikums Nr.9

MUZEJA KONFERENCES

Nr.	Konferences mērogs un tēma	Norises laiks	Norises vieta	Dalībnieku skaits
1.	Zinātniska konference „LNVM	16.05.	LNVM	49

	Zinātniskie lasījumi”			
2.	Starptautiskā zinātniskā konference „Francim Balodim -125”, sadarbībā ar LU Latvijas Vēstures Institutu	20.09. – 21.09.	LNVM	86
3.	Zinātniska konference „Latvijā pašgatavoto mundrinošo dzērienu darināšanas pētniekam un veicinātājam , agronomam, pārtikas rūpniecības tehnologam prof. Pēterim Dellem – 130”.	01.11.	LNVM	57
4.	NEMO starptautiskā konference, sadarbībā ar MVP	23. – 24.11.	LNVM	80
5.	Starptautiska zinātniska konference „Šodiena Pieredze Rītdiena (Tautas lietišķā māksla Latvijā)”.	14.12.	LNVM	96
6.	Starptautisks seminārs „Latvijas arheoloģija”	30. 04.	Valsts arheoloģiskais muzejs Varšavā, Polijā	100

Pielikums Nr.10

MUZEJA DARBINIEKU PIEDALĪŠANĀS KONFERENCĒS

Nr.	Konferences dalībnieks(i)	Konferences mērogs un nosaukums/tēma	Nolasītā referāta vai iesniegtā ziņojuma nosaukums/tēma	Norises laiks	Norises vieta
1	J.Ciglis	LNVM Zinātniskie lasījumi	Apdzīvotības dinamika Sēlijā 1. – 6. gadsimtā	16.05.	LNVM
2.	A.Ozoliņa	LNVM Zinātniskie lasījumi	Voldemārs Miesiņš un viņa monētu kolekcijas LNVM krājumā	16.05.	LNVM
3.	K.Ducmane	LNVM Zinātniskie lasījumi	Jaunspānijas vicekaralistes monētu atradumi Latvijas teritorijā	16.05.	LNVM
4.	L.Grīnberga	LNVM Zinātniskie lasījumi	Fr.Perna dāvinājums – vērtīga Baltijas medaļu kolekcija	16.05.	LNVM
5.	G.Baumane	LNVM Zinātniskie lasījumi	Latvijas muižu kompleksi 19./20.gs mijas laikabiedra redzējumā (pēc O.E. Šmita foto kolekcijas materiāliem)	16.05.	LNVM
6.	A.Meinarte	LNVM Zinātniskie lasījumi	Par tirgotāju Nazārovu dzimtu Rīgā	16.05.	LNVM
7.	P.Gavars	LNVM Zinātniskie	Lielinieku varas laika	16.05.	LNVM

		lasījumi	bads Latvijā 1919. gadā un tā politiskā mācība		
8.	A.Radiņš	LNVM Zinātniskie lasījumi	Daugavas lejteces iedzīvotāju tirdznieciskie sakari 10. – 12. gs	16.05.	LNVM
9.	I.Ziņģīte	Šodienas Pieredze Rītdiena (Tautas lietišķā māksla Latvijā).	Tautas lietišķās mākslas kolekcija Latvijas Nacionālajā vēstures muzejā	14.12.	LNVM
10.	J.Ciglis	Francim Balodim -125	Etniskās problēmas Fr. Baloža darbos	20. – 21.09.	LNVM
11.	A. Tomsons	3. Latvijas vēstures studentu konference	Divasmeņu zobens kā Latvijas vēlē dzelzs laikmeta arheoloģiskais avots – izpētes problemātika	9. -10.11.	Daugavpils universitāte.
12.	K. Ducmane	Starptautiskā konference Jelgavas vēstures un mākslas muzejā	16. – 17. gs. monētu depoziāts no Līvberzes un citi Jelgavas apkārtnes atradumi	07.12.	Jelgavas vēstures un mākslas muzejs
13.	P.Gavars	Konference „1917. gads un Latvija”	Latviešu pagaidu nacionālās padomes dibināšana	18.10.	Latvijas kara muzejs
14.	J.Ciglis	A.Tautavičius piemiņas konference Viļņas universitātē	Uzkalniņu kapu kultūras loma latgaļu līdzeno kapulauku ģenēzē.	4.-6.10.	Viļņas universitāte, Lietuva
15.	A.Radiņš	A.Tautavičius piemiņas konference Viļņas universitātē	Daugmale	4.-6.10.	Viļņas universitāte, Lietuva
16.	V. Muižnieks	A.Tautavičius piemiņas konference Viļņas universitātē	14.-15. gs ugunskaņi Rietumlatvijā	4.-6. 10.	Viļņas universitāte, Lietuva
17.	L.Grīnberga	14. Krievijas numismātu konference	Ķeizarkrievijas Krievijas dārzkopības b-bas Rīgas nodaļas apbalvojumi	18.04.	Gatčinas vēstures muzejs, Krievija
18.	A.Radiņš	Starptautisks seminārs „Latvijas arheoloģija”	Arheoloģiskā pētniecība Latvija.	30.04	Valsts arheoloģiskais muzejs, Polijā
19.	K. Ducmane	Starptautisks seminārs „Latvijas arheoloģija”	„Numismātikais materiāls Latvijas arheoloģiskajos izrakumos”	30.04	Valsts arheoloģiskais muzejs, Polijā
20.	I.Žeiere	Starptautisks seminārs „Latvijas arheoloģija”	Latvijas arheoloģiskajos izrakumos iegūtie tekstilmateriāli 7. – 17.gs.	30.04	Valsts arheoloģiskais muzejs, Polijā
21.	J.Ciglis	Starptautisks seminārs „Latvijas arheoloģija”	Latvijas arheoloģiskās kolekcijas	30.04	Valsts arheoloģiskais muzejs, Polijā

MUZEJA APMEKLĒTĀJI

Apmeklējumu dalījums	Mācību iestāžu audzēkņi	Ārzemnieki	Pārējie	Kopā
Individuālie apmeklējumi	705		22112	22817
Apmeklējumi grupās	6235	630	2221	9083
Pārējie apmeklējumi			674	674
Kopā				32574

Tajā skaitā apmeklētāji ar bezmaksas biļetēm17654

PĀRSKATA PERIODĀ ATKLĀTO IZSTĀŽU SKAITS

Muzejā

7

Nr.	Izstādes nosaukums	Laiks	Apmeklētāju skaits	Finansētājs	Izdevumi (Ls)	Ieņēmumi (Ls)
1.	Kolekcionāram Voldemāram Miesiņam - 125	12. – 15.06.		LNVM		
2.	Mūža sakrātais – vēsturiskajai dzimtenei (Franciskusa Perna dāvinājums)	29.06. – 01.08.		LNVM		
3.	F.Balodim - 125	7.08. – 2.09.		LNVM		
4.	Latvijas Valsts apbalvojumi	19.10. – 27.11.		Valsts prezidenta kanceleja, Valsts probes inspekcija		
5.	Laiks Tradīcija Jaunrade. Tautas lietišķā māksla Latvijā no 20. gs vidus līdz mūsdienām.	No 13.12.		LNVM, VKKF		

6.	Austrijas naudas vēsture	16.02.- 31.10.		LNVM, Latvijas banka, Vīnes mākslas vēstures muzejs		
7.	Hologrāfija. Ukrainas kultūras mantojums	08.08. – 29.09.		Ukrainas vēstniecība		

Ārpus muzeja

7

Nr.	Izstādes nosaukums	Laiks	Norises vieta	Apmeklētāju skaits	Finansētājs	Izdevumi (Ls)	Ieņēmumi (Ls)
1.	Saktas	26.04. – 13.11.	LR Saeima		LR Saeima, LNVM		
2.	Senās Latvijas dārgumi	30.04. – 31.06.	Valsts arheoloģiskais muzejs, Varšava, Polija		VKKF, LNVM, Latvijas ārlietu ministrija, Valsts arheoloģiskais muzejs, Varšava,		
3.	Senās Latvijas dārgumi	10.08.- 25.10.	Biskupīna, Polija		VKKF, LNVM, Latvijas ārlietu ministrija, Biskupīnas arheoloģiskais muzejs		
4.	Nauda Latvijā: vēsture un mūsdienas	16.04. – 31.10.	Vīnes Mākslas vēstures muzejs, Austrija		Latvijas Banka, LNVM, Latvijas Ārlietu ministrija		
5.	Simboli un relikvijas	16.11 - 09.02.08	LR Saeima		LR Saeima, LNVM		
6.	Nauda Latvijā: vēsture un mūsdienas	15.11. - 05.05.08	Igaunijas Bankas muzejs Tallinā		Latvijas Banka, LNVM, Latvijas Ārlietu ministrija		
7.	F.Balodim - 125	10.09.- 06.11.	Valmieras novadpētniecības muzejs		LNVM, Valmieras novadpētniecības muzejs		

Pielikums Nr.13

DATORTEHNIKAS IZMANTOJUMS MUZEJA DARBĀ

Kopējais muzejam piederošo un muzeja darbā izmantoto datoru skaits	Datoru izmantojums (datoru skaits)				
	Administratīviem mērķiem	Informācijas nodrošināšanai apmeklētājiem, t.sk. virtuālās ekspozīcijas	Krājuma uzskaitē	Citiem mērķiem	Ir Interneta pieslēgums
51	18	2	28	30	51

Pielikums Nr.14

STARPTAUTISKĀ SADARBĪBA

Nr.	Pasākuma vai projekta nosaukums, norises vieta	Mērķis	Laiks	Sadarbības partneris	Valsts, pilsēta
1.	Izstāde un izstādes "Sēļi un Sēlija" katalogs	Izstādes Lietuvā katalogs	Līdz 2007. gada aprīlim	Lietuvas nacionālais muzejs Viļņā	Lietuva, Viļņa
2.	Izstāde "Senās Latvijas dārgumi"	Izstāde	Līdz 2007. gada vasarai	Valsts arheoloģijas muzejs	Polija, Varšava
3.	Izstāde "Senās Latvijas dārgumi"	Izstāde	10.08.-25.10.	Biskupinas arheoloģiskais muzejs	Polija, Biskupina
4.	Latvijas senlietas Vācijas muzejos	Katalogs	Līdz 2008. gadam	Berlīnes aizvēstures un priekšvēstures muzejs	Vācija, Berlīne
5.	Bēra kolekcija Britu muzejā	Katalogs	2009. gads	Britu muzejs	Lielbritānija, Londona
6.	Grāmata: Lesly Millar <i>Tradition and inovation</i>	attēli publicēšanai	27. 03.	Astrīda Bērziņa, tekstilmāksli - niece	Lielbritānija, Londona
7.	Saņemts dāvinājums un uzrakstīta vēstule	Iegūts papildinājums kolekcijai un informācija	26. 06.	Maruta Lietiņa-Ray	Sharlottesville ASV
8.	Izstrādāti 3 priekšlikumu varianti, lai komplektētu Latvijas ekspozīciju Vispasaules Tautas mākslas izstādē Tradicionālās kultūras muzejā Pekinā 2008. gada Olimpisko spēļu laikā. Veikta sarakste.	Pārstāvēt Latvijas tradicionālo kultūru	3. cet.	LR Kultūras ministrija, LR vēstniecība Ķīnas Tautas Republikā	ĶTR, Pekina

9.	Rankas tautastērps	konsultācija	30. 08.	Edite Morgenska	ASV, Sarnija
10.	Sarakste par konferenci <i>Šodiena Pieredze Rītdiena</i>	Uzaicinājums piedalīties ar referātu	4.cet.	Dr. Iva Stanoeva	Bulgārijas republika, Sofija
11.	Izstāde „Nauda Latvijā: vēsture un mūsdienas”	izstādes iekārtošana	09.–17.04.	Vīnes Mākslas vēstures muzejs	Vīne, Austrija
12.	Starptautisks seminārs „Latvijas arheoloģija”	Piedalīties seminārā ar referātiem.	28.04.–01.05.	Valsts arheoloģiskais muzejs.	Varšava, Polija
13.	Izstāde „Nauda Latvijā: vēsture un mūsdienas”	izstādes iekārtošana	15.11.07. – 09.02.08.	Igaunijas Bankas muzejs	Tallina, Igaunija
14.	Informācijas tulkošana par muzeju Eiropas muzeju portālam www.euromuse.net	Popularizēt muzeju pasaulē	februāris	Eiropas mākslas un vēstures muzeju portāls www.euromuse.net	Vācija
15.	Informācijas tulkošana un ievietošana muzeju nakts mājas lapā www.nuitdesmusees.culture.fr	Pieteikt muzeju Muzeju nakts 2007 pasākumam	februāris	NUIT DES MUSEES	Francija
16.	Līgums ar starptautisko tūrisma firmu SIA “VIA Hansa Tours” Latvijas filiāli	Popularizēt muzeju starptautiski, celt apmeklētāju skaitu	marts	SIA “VIA Hansa Tours”	Baltijas jūras valstis

Pielikums Nr.15

LNVM PROJEKTI VKKF IESNIEGTIE PROJEKTI 2007. GADĀ

Nr	Projekta nosaukums	Institūcija, kurai projekts iesniegts	Prasītā summa	Saņemtais finansējums
1.	Izstāde un grāmata „Latvija” 4. kārtā	VKKF Starpnozaru projekts	3500.00	1500.00
2.	LNVM raksti Nr. 13. Rakstu krājums „Latviešu tradicionālā virtuve”	VKKF Tradicionālā kultūra	3634.00	3000.00

3.	LNVM raksti Nr. 12. „LNVM zinātniskie lasījumi 2004 - 2006”	VKKF Kultūras mantojums	3881.00	1600.00
4.	Mikroskops – tehnoskops	VKKF Restaurācijas nozares attīstības programma	6630.41	6600.00
5.	Ģipsēšanas galds „Airbench” keramikas restaurācijai	VKKF Restaurācijas nozares attīstības programma	4066.68	Atteikts
6.	Stažēšanās Ermitāžas muzeja restaurācijas darbnīcās	VKKF Restaurācijas nozares attīstības programma	1568.20	1200.00
7.	Ekspedīcija Liepājas rajona Rucavas pagastā	VKKF Tradicionālā kultūra	1562.00	1400.00
8.	LNVM raksti Nr. 12. „LNVM zinātniskie lasījumi 2004 - 2006”	VKKF Kultūras mantojums	2281.00	2000.00
9.	Izstāde „Tautas lietišķā māksla Latvijā no 20.gs.vidus līdz mūsdienām”	VKKF Tradicionālā kultūra	3554.00	2500.00
10.	Izstāde un grāmata „Latvija” 6. kārtā	VKKF Starpnozarju projekts	880.00	550.00
11.	Grāmata „Arheoloģiskās liecības par apģērbu Latvijā 13. – 18.”	VKKF Kultūras mantojums	2152.00	2000.00
			KOPĀ	22350.00

**IESNIEGTIE PROJEKTI 2007. GADĀ
MVP ADMINISTRĒTAJĀS VKKF MĒRĶPROGRAMMĀS**

1.	Muzeju nakts – 2007	MVP administrētā VKKF mērķprogramma Vienreizējā akcija	232.40	150.00
2.	Kašpo. 20.gs.s. Rietumeiropa	MVP administrētā VKKF mērķprogramma Iepirkums	250.00	Atteikts
3.	Dokumentu, grāmatu, grafikas restaurācijas nodaļas modernizācija	MVP administrētā VKKF mērķprogramma Muzeju modernizācija	2171.20	2170.00
4.	Medaļa	MVP administrētā VKKF mērķprogramma Iepirkums	150.00	150.00
5.	Medaļa	MVP administrētā VKKF mērķprogramma Iepirkums	100.00	100.00
6.	Kašpo. 20.gs.s. Rietumeiropa	MVP administrētā VKKF mērķprogramma Iepirkums	250.00	Atteikts
7.	LNVM izstāžu darbības modernizācija	MVP administrētā VKKF mērķprogramma Muzeju modernizācija	2583.00	1300.00

8.	Medaļa	MVP administrētā VKKF mērķprogramma Iepirkums	230.00	230.00
9.	Servants. 20.gs. 30.gadi Latvija	MVP administrētā VKKF mērķprogramma Iepirkums	600.00	600.00
10.	Informācija par muzejiem ārzemju apmeklētājiem, svešvalodās	MVP administrētā VKKF mērķprogramma Muzeju pieejamība	695.00	695.00
11.	Lustra Art Deco 20.gs 30.gadu sākums	MVP administrētā VKKF mērķprogramma Iepirkums	200.00	200.00
12.	Dokumentu, grāmatu, grafikas restaurācijas nodaļas modernizācija	MVP administrētā VKKF mērķprogramma Muzeju modernizācija	1519.45	1500.00
13.	LNVM buklets latviešu valodā	MVP administrētā VKKF mērķprogramma Muzeju pieejamība	1439.60	1400.00
14.	LNVM Vēstures nodaļas plakātu kolekcijas glabātuves apstākļu optimizācija	MVP administrētā VKKF mērķprogramma Muzeju modernizācija	1221.30	1000.00
15.	Jūgenstila stikla kanna ap 1900. gadu	MVP administrētā VKKF mērķprogramma Iepirkums	400.00	400.00

16.	LNVM pieejamības nodrošināšana NEMO ikgadējā sanāksmē	MVP administrētā VKKF mērķprogramma Muzeju pieejamība	900.00	900.00
			KOPĀ	10795.00

Pielikums Nr.17

KVALIFIKĀCIJAS CELŠANA

Nr	Veids	Tēma	Rikotāji	Ilgums	Piedalījušos muzeja darbinieku skaits
1.	Restauratoru atestācija	Paaugstināta restauratora kvalifikācija	VKPAI		A.Gailiša, R.Lezdiņa, J.Mengēlis
2.	Kursi	Nacionālā Muzeju krājuma kopkatalogs	Muzeju Valsts pārvalde	2. dienas	3
3.	Kursi	Nacionālā muzeju krājuma kopkataloga informācijas sistēma	MVP	2. dienas	3
4.	Kursi	Datorkursi iesācējiem	MVP	2. dienas	4
5.	Kursi	Numismātiskā kolekcija muzejos	LR Muzeju valsts pārvalde	1. diena	1
6.	Kursi - meistardarbnīca	Papīra manekenu izgatavošana tekstiliju eksponēšanai	LRB/ VDR	1 nedēļa	3
7.	Tālākizglītības kursi muzeju darbiniekiem	„Muzeja darba ABC” (ABC 1 grupa)	MVP	7 dienas	1
8.	Tālākizglītības skola	Tradicionālās kultūras mantojuma apgūšana un jaunrade	V/A Tautas mākslas centrs	3.dienas	1
9.	Tālākizglītības seminārs	Izstāžu sagatavošanas darbs un izstāžu	V/A Tautas mākslas centrs	1. diena	1

		iekārtošana. Finansējuma iegūšana un apsaimniekošan a mākslas projektos			
10.	Konference	LNVM Zinātniskie lasījumi	LNVM	1. diena	25
11.	Konference	Letonikas kongress		1. diena	2
12.	Konference	Rīgas vēstures un kuģniecības muzeja zin. Lasījumi		1. diena	1
13.	Konference	Francim Balodim -125	LVI, LNVM	2. dienas	19
14.	Konference	Zemgales vēstures lappuses pārlapjot	Ģ. Eliasa Jelgavas vēstures un mākslas muzejs	2. dienas	3
15.	Konference	Tautas lietiskā māksla Latvijā	LNVM		16
16.	Konference	Etnogrāfu ikgadējā konference	Latvijas Etnogrāfiskais brīvdabas muzejs	1. diena	4
17.	Lekcija	Sevras porcelāna vēsture	Ārzemju mākslas muzejs	1. diena	6
18.	Lekcija	Kultūra audumā: <i>Imūtu tekstilmāksla.</i>	Dekoratīvi lietišķās mākslas muzejs	1. diena	4
19.	Stažēšanās	Papīra restaurācijas jaunākās atziņas	KZPRI Maskava	1 nedēļa	2
20.	Stažēšanās	Tekstiliju restaurācija	Rundāles pils tekstiliju restauratore- vecmeistare D. Līdaka	10 dienas	1
21.	Seminārs	UNESCO programmas <i>Pasaules atmiņa</i> Latvijas Nacionālā reģistra izveide	UNESCO Nacionālā komisija	31. maijs	1
22.	Amata prasmju demonstrējumi	Lietuvas tradicionālā	Ārzemju mākslas muzejs	1. diena	1

		koktēlniecība			
23.	Konsultācija	Japāņu aparatūras pielietošana restaurācijā un izpētē	Lietuvas Nacionālais muzejs, Viļņa	3 dienas	2

Pielikums Nr. 18

MĀCĪBAS AUGSTĀKAJĀS MĀCĪBU IESTĀDĒS

№	Vārds, uzvārds	Ieņemamais amats	Mācību iestādes nosaukums	Programma (bakalaurs, maģistrs utt.)	Specialitāte
1.	Austra Āboma	glabātāja asistents	LU	bakalaurs	vēsture
2.	Ieva Bertuse	glabātāja asistents	LU	bakalaurs	vēsture
3.	Valters Lācis	glabātāja asistents	LU	bakalaurs	vēsture
4.	Sofija Portojeva	glabātāja asistents	LU	bakalaurs	vēsture
5.	Edgars Plētiens	glabātāja asistents	LU	bakalaurs	vēsture
6.	Līga Kurpniece	glabātāja asistents	LU	bakalaurs	baltu filoloģija
7.	Sigita Zvēriņa - Čakare	glabātāja asistents	LU	bakalaurs	baltu filoloģija
8.	Maruta Rampāne	glabātāja asistents	LU	bakalaurs	angļu filoloģija
9.	Baiba Buceniece	glabātāja asistents	LKA	bakalaurs	tradicionālā kultūra un latviešu folklorā
10.	Baiba Černaja	restaurators asistents	RTU	bakalaurs	metālu restaurācija
11.	Artūrs Tomsons	glabātājs	LU	doktors	vēsture
12.	Vita Salna	restaurators meistars	b/a Turība	bakalaurs	komunikāciju zinātnes
13.	Gunta Nalivaiko	speciālists	LU	bakalaurs	angļu filoloģija
14.	Vitolds Muižnieks	pētnieks	LU	doktors	vēsture
15.	Zane Kronberga	Izstāžu un reklāmas sektora vadītāja	LU	bakalaurs	komunikāciju zinātnes
16.	Renāte Pundure	lietvedis - sekretārs	Liepājas pedagoģijas akadēmija	1 līmeņa profesionālā	sabiedrisko attiecību speciālists
17.	Jevgēnija Svikle	direktora palīdzība	LKA	maģistrs	muzeoloģija
18.	Ieva Liepiņa	personālspeciāliste	LU	bakalaurs	tiesību zinātnes
19.	Anita Meinarte	direktora vietniece krājuma darbā	LMA	maģistrs	mākslas zinātne

Pielikums Nr. 19

EKSKURSIJU VADĪTĀJU ATESTĀCIJA

№	Vārds, uzvārds	Ieņemamais amats	Ekskursijas tēma	Datums
1.	V. Muižnieks	Pētnieks	“Latvijas senvēsture no vissenākajiem laikiem līdz 13.gs.b.”	
2.	V. Muižnieks	Pētnieks	„Latvija viduslaikos un jauno laiku sākumā. 13.- 18.gs.” „Rīgas un Cēsu pilis. 13. – 20.gs.”	
3.	A.Tomsons	Glabātājs	“Latvijas senvēsture no vissenākajiem laikiem līdz 13.gs.b.”	
4.	A.Tomsons	Glabātājs	„Latvija viduslaikos un jauno laiku sākumā. 13.- 18.gs.” „Rīgas un Cēsu pilis. 13. – 20.gs.”	
5.	A.Tomsons	Glabātājs	“Zemnieku dzīvesveids Latvijā 18.gs.– 20.gs. s.”	
6.	A.Tomsons	Glabātājs	„Muiža un muižnieki” “Jūgendstila interjers, rotaslietas, aksesuāri 19.gs.b. – 20.gs.s.”	
7.	I.Zeibārte	Direktora vietniece zinātniskajā darbā	„Latvija viduslaikos un jauno laiku sākumā. 13.- 18.gs.” „Rīgas un Cēsu pilis. 13. – 20.gs.”	
8.	I.Zeibārte	Direktora vietniece zinātniskajā darbā	„Latvija viduslaikos un jauno laiku sākumā. 13.- 18.gs.” „Rīgas un Cēsu pilis. 13. – 20.gs.”	
9.	I.Zeibārte	Direktora vietniece zinātniskajā darbā	“Zemnieku dzīvesveids Latvijā 18.gs.– 20.gs. s.”	
10.	I.Zeibārte	Direktora vietniece zinātniskajā darbā	„Muiža un muižnieki” “Jūgendstila interjers, rotaslietas, aksesuāri 19.gs.b. – 20.gs.s.”	
11.	I.Zeibārte	Direktora vietniece zinātniskajā darbā	“Latvijas Republika 1918.-1940.g.”	
12.	Inita Heinola	Glabātāja	„Latvija viduslaikos un jauno laiku sākumā. 13.- 18.gs.” „Rīgas un Cēsu pilis. 13. – 20.gs.”	
13.	Inita Heinola	Glabātāja	“Zemnieku dzīvesveids Latvijā 18.gs.– 20.gs. s.”	
14.	M.Ikauniece	Glabātāja	„Latvija viduslaikos un jauno laiku sākumā. 13.- 18.gs.” „Rīgas un Cēsu pilis. 13. – 20.gs.”	
15.	M.Ikauniece	Glabātāja	“Zemnieku dzīvesveids Latvijā 18.gs.– 20.gs. s.”	
16.	N.Grasis	Glabātājs	“Latvijas Republika 1918.-1940.g.”	

LEKCIJAS(4300)

Nr.	Lektors	Lekcijas tēma	Klausītāju skaits	Auditorijas sastāvs
1.	I. Heinola	Kurzemes novada cimdi	16	TLMS "Tīne" dalībnieces
2.	I. Ziņģīte	Latvijas novadu tradicionālie cimdi	14	TLMS "Cēre" dalībnieces
3.	I. Ziņģīte	Zeķes un kāju āvumi pie tautastērpeim	13	TLMS "Cēre"
4.	I. Ziņģīte	Latgales un Augšzemes tautastērpi	8	V/a TMC "Folkloras skola"
5.	I. Ziņģīte	Tradicionālā podniecība Latvijas novados, keramikas priekšmetu dokumentācija muzejā.	23*	MVP kvalifikācijas paugstināšanas kursu dalībnieki
6.	I. Ziņģīte	Tradicionālā apģērba piegriezuma veidi	13	RDMV studenti
7.	I. Ziņģīte	Zemgales tautastērps	7	V/a TMC
8.	I. Heinola	Austrumkurzemes un Ziemeļkurzemes tautastērpi	14	V/a TMC
9.	I. Ziņģīte	Kuldīgas, Ventpils, Alsungas un Dienvidkurzemes novadu tautastērpi	16	V/a TMC
10.	I. Ziņģīte	Ornaments. Zīme. Simbols.	19	Rīgas 94. vsk
11.	I. Ziņģīte	Etnogrāfisko keramikas dokumentēšana	15	MVP ABC kursi
12.	I. Ziņģīte	Tradicionālā apģērba raksturīgās zeķes un kāju āvumi	19	TLMS „Tīnes”
13.	I. Ziņģīte	Zemgales, Austrumkurzemes un Ziemeļkurzemes tautastērpi	15	Folkloras skola
14.	I. Ziņģīte	Ventpils, Kuldīgas, Alsungas un Dienvidkurzemes tautastērpi.	18	Folkloras skola
15.	I. Bulle	Izglītības vēsture Latvijā	11	P. Stradiņa Medicīnas akadēmijas studenti
16.	S. Titāne	Kā tapa Latvijas Valsts	52	Rīgas 46. arodividusskola
17.	J. Ciglis	Latvijas arheoloģijas kolekcijas	15	Polijas Arheoloģijas muzeja darbinieki
18.	J. Ciglis	Rīgas pils	50	Vācu val un vēstures skolotāji
19.	I. Bulle	Izglītības vēsture Latvijā 13. gs. – 1990. gads	11	P. Stradiņa Medicīnas akadēmijas studenti
20.	G. Baumanē	Skolotāja, fotogrāfa O. E. Šmita devums Latvijas kultūrvides iemūžināšanā	50	Vācu val un vēstures skolotāji

TEMATISKIE (MUZEJISKIE) PASĀKUMI

Nr.	Pasākuma nosaukums	Norises laiks	Vieta	Dalībnieku sastāvs	Dalībnieku skaits
1.	Ģimenes dienas muzejā - Senvēsture	27. 01.	1. – 4. Ekspozīcijas zāles		61
2.	Izstādes “Austrijas naudas vēsture” atklāšana	15.02.	Konferenču zāle, Pasākumu zāle		123
3.	Grāmatas “Pētījumi Sēļu senatnē” atvēršana	22.02.	Pasākumu zāle		62
4.	Ģimenes dienas muzejā - Bruņinieki	24.02.	Pasākumu zāle		134
5.	Mūzikas studijas “OMNES” audzēkņu klavierkoncerts	03.03.	Pasākumu zāle		44
6.	Tematiskā diena “Sēkliņu diena”	22. 03.	Pasākumu zāle		42
7.	Ģimenes dienas muzejā - Zemnieku dzīvesveids	31.03.	Ekspozīcijas 6., 8., 9. Zāles		75
8.	Tematiskā diena “Smilšērķu diena”	25.04.07.	Pasākumu zāle		25
9.	Ģimenes dienas muzejā “Muiža un muižnieki Latvijā. 18.gs.s. – 19.gs.b.”	28.04.07.	10., 11. Ekspozīcijas zāles		45
10.	Muzeju nakts 2007, “Cest’ l vie – Tāda ir dzīve”	19.05.07.	Pils pagalms		10159
11.	Ģimenes dienas muzejā -“Mana mīļākā rotaļlieta”	26.05.07.	Pasākumu zāle		48
12.	Izstādes “Mūžā sakrātais – vēsturiskajai dzimtenei” atklāšana	29.06.07.	Pasākumu zāle		37

13.	Ģimenes dienas muzejā - “Latviešu gadskārtas”	30.06.07.	Izstādē “Tradicionālā virtuve”		56
14.	Ģimenes diena Kas dzīvo muzejā	28.07.	Pamatekspozīcij a		27
15.	Ģimenes diena Kā pastariņam gāja skolā	25.08.	“Muzeja skolas klase”		79
16.	Ģimenes diena Uzvedības kultūra	29.09.	Pasākumu zāle		54
17.	Fr. Perna dāvinājums LNVM un RVKM	01.08.	Konferenču zāle, Pasākumu zāle		80
18.	Izstādes “Hologrāfija. Ukrainas kultūras mantojums” atklāšana	08.08.	Izstāžu zāle		130
19.	Skolotāju diena LNVM	13.09.	Konferenču zāle, Pasākumu zāle, Izstāžu zāle		86
20.	Starptautiskā konference Fr. Balodim – 125 atklāšana	20.09., 21.09.	Konferenču zāle, Pasākumu zāle, Izstāžu zāle		86
21.	Ģimenes diena - „Valsts apbalvojumi”	27.10.	Izstāde „Valsts apbalvojumi”		56
22.	Ģimenes diena „Mana Latvija”	17.11.	Konferenču zāle		70
23.	Ģimenes diena „Noslēguma pasākums”	22.12.	Pasākumu zāle		75
24.	Amatu dienas Puzuru diena	15.12.	Pasākumu zāle		28
25.	Žurnālistu diena	09.10.	Konferenču zāle		13
26.	Konferences „Latviešu tradicionālie dzērieni” atklāšana	01.11.	Konferenču zāle, Pasākumu zāle		57

27.	Grāmatas „Latviešu tradicionālā virtuve” atvēršanas svētki	18.10.	Pasākumu zāle		87
28.	Izstādes „Latvijas Valsts apbalvojumi” atklāšana	19.10.	Izstāžu zāle		63
29.	Zviedru biedrības jubilejas pasākumus	06.11.	Pasākumu zāle		75
30.	Lāčplēša dienas pasākums – koncerts	11.11.	Pagalms		1235
31.	Seminārs Vācu valodas skolotājiem	11.12.	Konferenču zāle, Pasākumu zāle		40
32.	Seminārs Vēstures skolotājiem	12.12.	Konferenču zāle, Pasākumu zāle		52
33.	Izstādes “Laiks. Tradīcija. Jaunrade” atklāšana	13.12.	Izstāžu zāle, Pasākumu zāle		80
34.	Konference – „Lietišķā māksla Latvijā”	14.12.	Konferenču zāle, Pasākumu zāle		98
35.	J. Mediņa mūzikas skolas audzēkņu Ziemassvētku koncerts	19.12.	Pasākumu zāle		65
36.	Akmens laikmeta keramika	23.01; 25.01, 30.01	LNVM Arheoloģijas nodaļa ekspozīcija		8 LMA studenti
37.	Veselava izrakumu noslēguma pasākums.	17 – 18. 10.	Veselavas tautas nams		120

Pielikums Nr.22

MUZEJPEDAGOGISKĀS PROGRAMMAS

Nr.	Autors(i)	Nosaukums	Gads, kad programma uzsākta	Pasākumu skaits	Klausītāju skaits	Auditorijas sastāvs*
1.	I.Bulle, T.Mihailova, I.Miķelsone	Bruņinieki	1997.	75	1645	Skolēni, bērni, pieaugušie

2.	I.Bulle, T.Mihailova, S.Titāne	Kā Pastariņam gāja skolā	2000.	33	800	Skolēni, bērni
3.	I.Miķelsone	Kā dzīvoja senie ļaudis	2000.	17	343	Skolēni, bērni
4.	I.Miķelsone, S.Titāne	Mana Latvija	2005.	13	344	Skolēni, bērni
5.	A.Meinarte	Muižniece un pilsētniece Rīgā pirms 200 gadiem	2001.	6	151	Skolēni, bērni
6.	A.Jansone, I.Robežniece	Uz kā un ar ko rakstīja senāk	2001.	6	113	Skolēni, bērni
7.	I.Bulle, T.Mihailova, I.Miķelsone	Rotaļlieta	1997.	5	93	Skolēni, bērni
8.	V.Aleksandrova	Heraldika	2007.	4	57	Skolēni, bērni
9.	G.Baumane, S.Stinkule	Ciemos pie muižnieces un zemnieces	2000.	2	30	Skolēni, bērni
10.	G.Baumane, I.Tērauda	Uzvedības kultūra cauri gadsimtiem	2000.	2	38	Skolēni, bērni
11.	I.Miķelsone, S.Stinkule	Latviešu gadskārtas	2001.	1	41	Skolēni, bērni
12.	I.Bulle	Ābece – mana pirmā mācību grāmata	1998.	1	26	Skolēni, bērni
13.	I.Miķelsone	Ceļojums laikā	2005.	1	21	Skolēni, bērni
Kopā				(4600)	3702	