

VALSTS AĢENTŪRAS  
„LATVIJAS NACIONĀLAIS  
VĒSTURES MUZEJS”



2011. GADA

PUBLISKAIS PĀRSKATS

## SATURS

PAMATINFORMĀCIJA.....	3
Iestādes juridiskais statuss. ....	3
Politikas jomas, nozares, apakšnozares vai funkcijas, par kurām iestāde ir atbildīga. ...	3
Pārskata gada galvenie uzdevumi (prioritātes, pasākumi).....	3
Muzeja izvirzītie prioritārie uzdevumi misijas realizēšanā pārskata periodā: .....	4
FINANŠU RESURSI UN IESTĀDES DARBĪBAS REZULTĀTI.....	8
Valsts budžeta finansējums un tā izlietojums. ....	8
PERSONĀLS.....	9
KOMUNIKĀCIJA AR SABIEDRĪBU. ....	11
Pasākumi, kas veikti sabiedrības informēšanai un izglītošanai. ....	11
Pasākumi sabiedrības viedokļa izzināšanai par apmierinātību ar valsts iestādes darba kvalitāti un to rezultāti: .....	12
NĀKAMĀ GADA PLĀNOTIE PASĀKUMI.....	12
PIELIKUMI .....	13

## PAMATINFORMĀCIJA.

### Iestādes juridiskais statuss.

Valsts aģentūra „Latvijas Nacionālais vēstures muzejs” ir Kultūras ministra pārraudzībā esoša valsts pārvaldes iestāde, kas darbojas saskaņā ar Muzeju likumu, Publisko aģentūru likumu un aģentūras nolikumu. Ministrs aģentūras pārraudzību īsteno ar KM Muzeju un vizuālās mākslas nodaļas starpniecību.

Aģentūras darbu vada direktors saskaņā ar Valsts pārvaldes iekārtas likumā noteiktajām tiešās pārvaldes iestādes vadītāja funkcijām un saskaņā ar Publisko aģentūru likumā noteiktajiem pienākumiem.

2011. gadā tika pieņemti Ministru kabineta noteikumi Nr. 946 „Noteikumi par valsts aģentūras „Latvijas Nacionālais vēstures muzejs” (turpmāk LNVM) sniegto publisko maksas pakalpojumu cenrādi”

LNVM darbojas Zinātniskā padome, Krājuma komisija, Restaurācijas padome, Ekskursiju vadītāju atestācijas komisija, Ētikas komisija u. c.

LNVM adrese: Pils laukums 3, Rīga, LV – 1050, e-pasta adrese: [museum@history-museum.lv](mailto:museum@history-museum.lv), uzņēmuma reģistrācijas numurs: № 90000076673

### Politikas jomas, nozares, apakšnozares vai funkcijas, par kurām iestāde ir atbildīga.

Latvijas Nacionālā vēstures muzeja misija ir saglabāt, zinātniski pētīt un popularizēt tās Latvijas un pasaules garīgās un materiālās kultūras liecības no visnenākajiem laikiem līdz mūsdienām, kurām ir arheoloģijas, etnogrāfijas, numismātikas, vēstures un mākslas vēstures nozīme.

*/Valsts aģentūras „Latvijas Nacionālais vēstures muzejs” nolikums, pieņemts ar LR Ministru kabineta 2005. gada 26. jūlija noteikumiem Nr.554/.*

Savu misiju LNVM veic, realizējot muzeja krājuma komplektēšanas, saglabāšanas, zinātniskās pētniecības un krājuma popularizācijas (komunikācijas) politikas.

LNVM ir šādas funkcijas:

- komplektēt materiālus un ar tiem saistīto informāciju par Latvijas un tās iedzīvotāju vēsturi, Latvijas izcelsmes cilvēku darbību pasaulē;
- nodrošināt kultūrvēsturisko materiālu krājuma atbilstošu aprūpi, uzskaiti, pārvaldību un pieejamību;
- veikt muzeja krājuma zinātnisko pētniecību;
- veikt zinātnisko darbību vēstures zinātnē un muzeoloģijā;
- nodrošināt muzeja krājuma pieejamību sabiedrībai;
- uzturēt un attīstīt muzeja darbībai nepieciešamo infrastruktūru.

### Pārskata gada galvenie uzdevumi (prioritātes, pasākumi)

Noteiktie LNVM rezultatīvie rādītāji 2011. gadam bija sekojoši: apmeklētāju skaits 35 000, krājuma papildināšanas vienību skaits 10 000, esības pārbaudīto vienību skaits – 15 000. Muzejs sekmīgi darbojies stratēģisko mērķu izpildē. Pārskata periodā plānotais realizēts.

*Krājuma komplektēšanā:* krājums palielinājies par 11 973 vienībām, kur pieņemti no citām iestādēm 4347, dāvinājumos 2163, iegūtas saskaņā ar līgumu 5399, nodotās

konfiscētās vērtības 36. Kopējais muzeja krājuma vienību skaits ir 759 202 (pamatkrājums 702 552, palīgkrājums 39 716, apmaiņas krājums 16 934) (Pielikums Nr. 1)

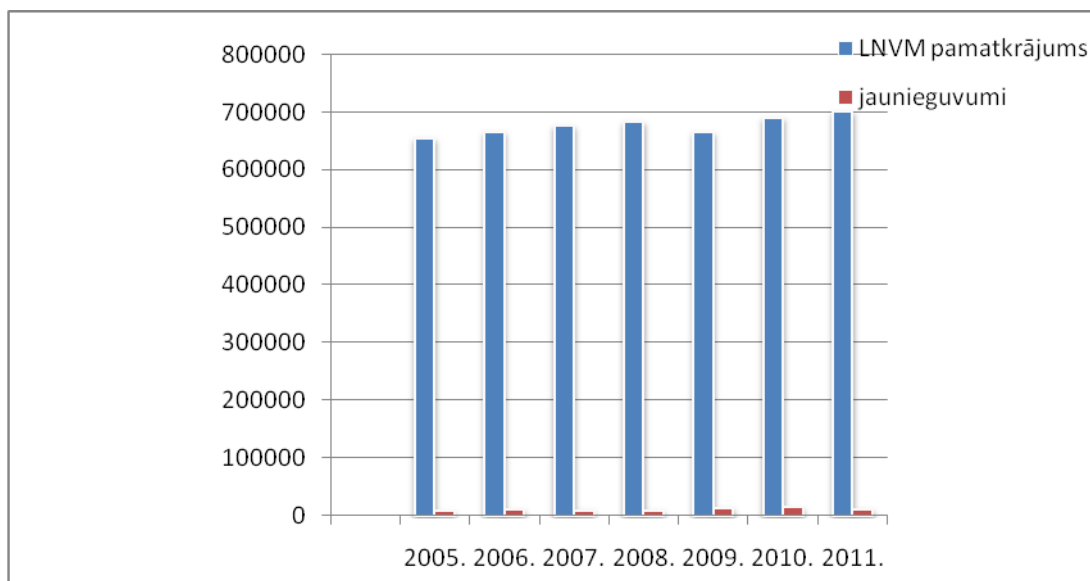
*Krājuma pārvaldībā:* Nacionālā muzeju krājuma datorizētā uzskaitē ievadītas 5467 vienības, veiktas esamības un saglabātības pārbaudes 30 722 muzeja priekšmetiem.

*Krājuma vērtēšanā:* novērtētas 15 594 vienības par 604 286,16 Ls.

*Krājuma saglabāšanā:* konservētas un restaurētas 1 504 krājuma vienības.

*Krājuma izmantošanā:* realizētas 17 izstādes muzejā (Pielikums Nr. 3) (11 jaunatklātas, no tām no muzeja krājuma 11, 6 no iepriekšējā pārskata perioda) un 15 izstādes ārpus muzeja 11 vietās, sekmīgi iekārtota muzeja kolekciju izstāde “Padomju ikdienas dizains”, muzeja izglītojošā un zinātniskā darbā izmantoti 39 430 sava krājuma priekšmeti, muzejs deponējis sava krājuma 2244 priekšmetus dažādiem pasākumiem, ekspozīcijām un izstādēm 34 institūcijām.

Muzejā glabājas vairāk kā 1 000 000 (ieskaitot Vēstures institūta kolekcijas, kuru esības un saglabātības pārbaude turpinās kopš 2004. gada) muzejisku priekšmetu (ap 20 % no NMK). Attiecībā pret muzejam piešķirto valsts budžetu, LNVM katras muzeja krājuma vienības (ieskaitot unikālas, vienreizējas, vēstures materiālās liecības) glabāšanai tērē tikai ap 0,7 Ls gadā. Šis skaitlis ik gadus kļūst niecīgāks, jo muzeja glabātuvju skaits ir nemainīgs, kamēr krājuma apjomam ir konsekventa tendence pieaugt.



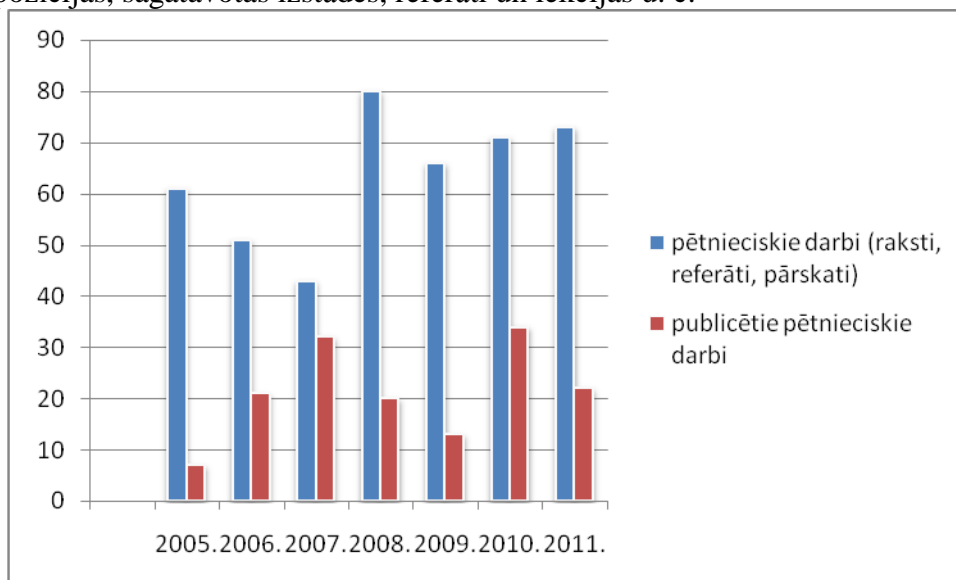
Att. LNVM krājuma skaitliskais pieaugums.

Maksimāli noslogotas ir arī muzeja telpas. Savu milzīgo krājumu muzejs pārsvarā glabā ēkā Rīgā, Pils laukumā 3, glabātuvēs tikai 1420 m<sup>2</sup> platībā, kas sastāda vairāk kā 700 priekšmetus uz m<sup>2</sup>, kā arī nelielu daļu (ap 15 000 vienības) izstāda ekspozīcijā nepilnu 1600 m<sup>2</sup> platībā.

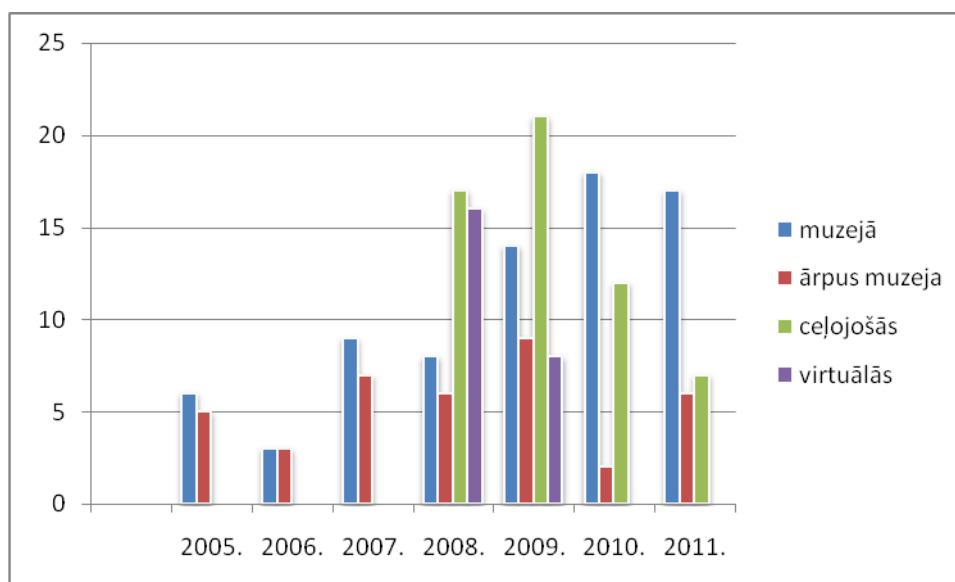
Krājuma darbā kā lielākā problēma joprojām ir glabātuvju nepietiekama platība, kas ne vienmēr uzreiz ļauj glabāt muzejiskus priekšmetus pilnībā atbilstoši “Noteikumiem par Nacionālo muzeja krājumu”, kā arī komplektēt liela izmēra priekšmetus, kaut arī to paredz krājuma komplektēšanas politika. Neskatoties uz to, arī pārskata gadā muzeja krājums turpināja konsekventi pieaugt, turpinājās tā zinātniskā inventarizācija un digitalizācija. (Pielikums Nr. 2)

*Zinātniskās pētniecības darbā:* sekmīgi turpināts darbs pie individuālajām zinātniskā darba tēmām un realizēti ikgadējie LNVM Zinātniskie lasījumi u. c.

Muzejs savā zinātniski pētnieciskajā darbā ir aptvēris Latvijas vēsturi no vissenākajiem laikiem līdz mūsdienām, līdzsvaroti un pilnvērtīgi izmantojot savus resursus. Speciālistu darba tēmas ir saistītas ar muzeja krājuma kolekcijām. Zinātniski pētnieciskā darba rezultāti ir publikācijas gan zinātniskos, gan populārzinātniskos izdevumos (Pielikums Nr. 12), uz izpētīta materiāla bāzes tiek pilnveidotas ekspozīcijas, sagatavotas izstādes, referāti un lekcijas u. c.



Att. LNVM darbinieku zinātniski pētnieciskie darbi.



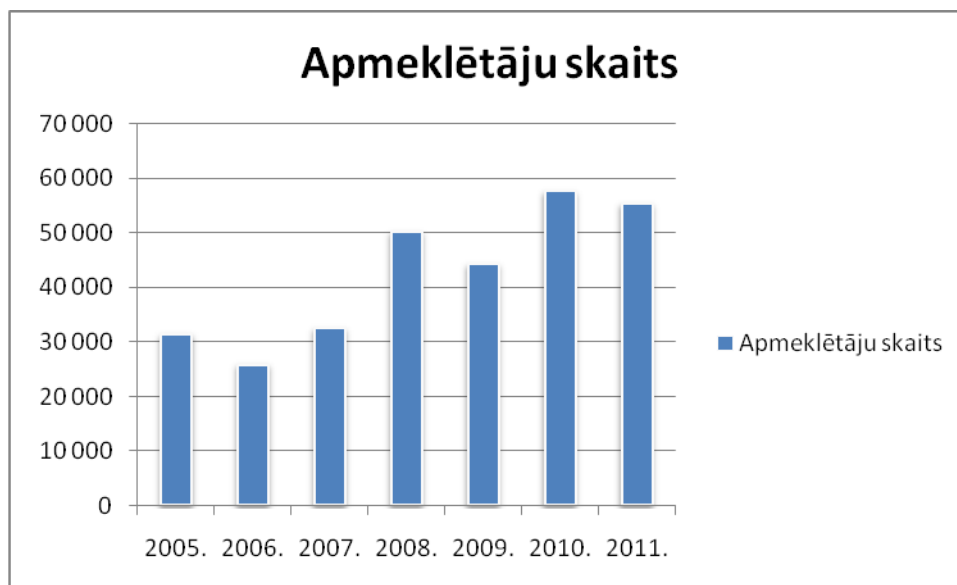
Att. LNVM izstāžu darbs

Muzejs sekmīgi sagatavojis un realizējis izstādes. Kā nozīmīgākā muzejā izceļama ekspozīcija "Padomju ikdienas dizains". Kā izstāžu darba aktivizēšana jāatzīmē ceļojošo izstāžu (pārvietojamais stends) turpināšana.

Sakarā ar līdzekļu piesaistes strauji krītošajām iespējām samazinājies muzeja speciālistu publicēto pētniecisko darbu skaits, kā arī ierobežota muzeja realizētā izdevējdarbība. Neskatoties uz to, 2011. gadā muzejs realizējis realizējis 3 ar izdevējdarbību saistītus projektus. No izdotajiem 3 izdevumiem 2 izdevumiem finanses pilnībā nodrošināja sadarbības partneri.

*Izglītojošā darbā:* muzeja ekspozīcijā novadītas 355 ekskursijas, muzejs apmeklētājiem piedāvājis 13 muzejpedagoģiskas programmas (225 nodarbības) kā arī citus 71 pasākumus (48 tematisks pasākums, 23 lekcijas).

Pateicoties izstāžu darba aktivizēšanai, gan pilnveidojot muzejpedagoģiskās programmas, gan piesaistot apmeklētājus tematiskajos pasākumos, neskatoties uz ekonomiskā krīzes izraisītām sekām, ir izdevies nostabilizēt apmeklētāju skaitu.



Att. LNVM apmeklētāju skaits.

*Starptautiskā sadarbībā:* turpināts realizēt sadarbības programmu ar Lietuvas Nacionālo muzeju Viļņā Baltu arheoloģijas projekta ietvaros, kur turpināts darbs pie 2. sējuma sagatavošanas, sadarbībā ar Nacionālo Kostitūcijas centru Filadelfijā (ASV) uzsākts projekts „Apaļais galds”

*Kvalifikācijas celšanā:* 2 darbinieki nokārtojuši pamatekspozīcijas atsevišķu sadaļu ekskursiju vadīšanas pārbaudi, 4 darbinieki mācās doktorantūrā.

*Saimniecības darbā:* – nodrošināta visu muzeja funkciju darbības iespējas, veikta jaunu laipu izbūve Āraišu arheoloģiskajā muzejparka nodaļā, veikts ēkas jumta remonts Dauderu nodaļā, veikta glabātuves aprīkojuma modernizācija Dauderu nodaļā.

*Muzeja darba popularizēšanā:* uzturēta muzeja mājas lapa ([www.history-museum.lv](http://www.history-museum.lv), [www.lnvm.lv](http://www.lnvm.lv)), regulāri sācis iznākt muzeja ziņnesis, reklāmas nolūkos izmantota periodika, radio, televīzija, afišas u. c.

#### **Muzeja izvirzītie prioritārie uzdevumi misijas realizēšanā pārskata periodā:**

- Krājuma komplektēšanā – kolekciju papildināšana saskaņā ar krājuma papildināšanas politiku, LU Latvijas Vēstures institūta kolekciju pārņemšana.

- Krājuma saglabāšanā un izmantošanā – krājuma priekšmetu digitalizācija Nacionālā muzeju krājuma kopkatalogā.
- Zinātniskās pētniecības darbā – pētniecības darbs saskaņā ar apstiprinātajām tēmām, izdevumu sērijas „Latvijas Nacionāla Vēstures Muzeja Raksti” (LNVMR) realizācija: LNVMR Nr. 17 Laima Grīnberga „Lauksaimniecības izstāžu un biedrību apbalvojumi. 19. gadsimta otrā puse – 1940.gads.”, sērijas „Latvijas kultūrvēsturiskais mantojums ārzemju krātuvēs” (LKMĀK) realizācija: LKMĀK Nr. 3 Ingrīda Līga Virse „Latvijas arheoloģiskās senlietas Vācija muzejos”, muzeja ikgadējo zinātnisko lasījumu sagatavošana un realizācija.
- Ekspozīciju un izstāžu darbā – izstādes „Padomju ikdienas dizains” sagatavošana un realizācija, ceļojošo izstāžu (pārvietojamais stends) un virtuālo izstāžu darbības turpināšana.
- Izglītojošajā darbā – semināri un pasākumi izglītības darbiniekiem, muzeja piedāvājuma pilnveidošana sakarā ar Latvijas vēstures kā atsevišķa priekšmeta izdalīšanu skolu programmā
- Muzeja darba popularizēšanā – Āraišu svētku kā jaunas darba formas attīstība, Muzeja nakts, 11. novembra pasākumi Rīgas pils pagalmā.
- Starptautiskā sadarbība – ar Lietuvas Nacionālo muzeju Viļņā kataloga „Kurši” 2. sējuma sagatavošana
- Kvalifikācijas celšanā – ekskursiju vadītāju atestācija, restauratoru atestācija.
- Saimnieciskajos pasākumos – muzeja darbības visu funkciju nodrošināšana samazinātā finansējuma apstākļos.
- Rīgas pils reģenerācijas plānošana – līdzdalība darba grupā.

## FINANŠU RESURSI UN IESTĀDES DARBĪBAS REZULTĀTI

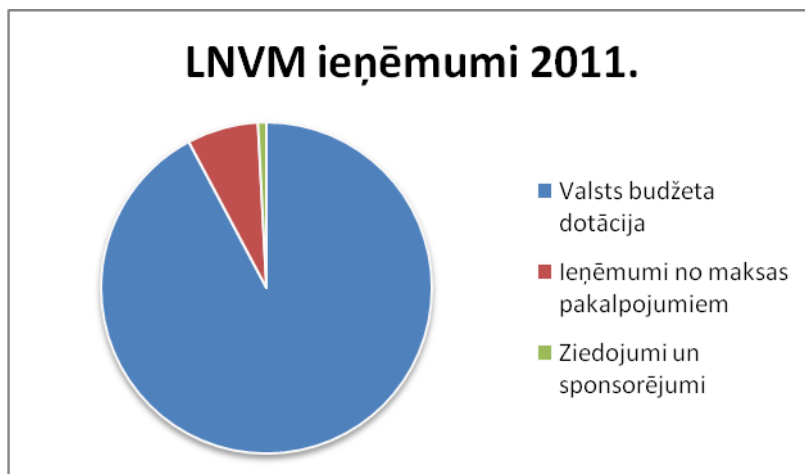
### Valsts budžeta finansējums un tā izlietojums. (Pielikums Nr. 7)

Muzeja finanses veido:

1. valsts budžeta dotācija,
2. ieņēmumi no maksas pakalpojumiem,
3. ziedojumi un dāvinājumi,
4. citi finansējumi.

Muzeja finanšu resursu kopsumma bija LVL 755 745

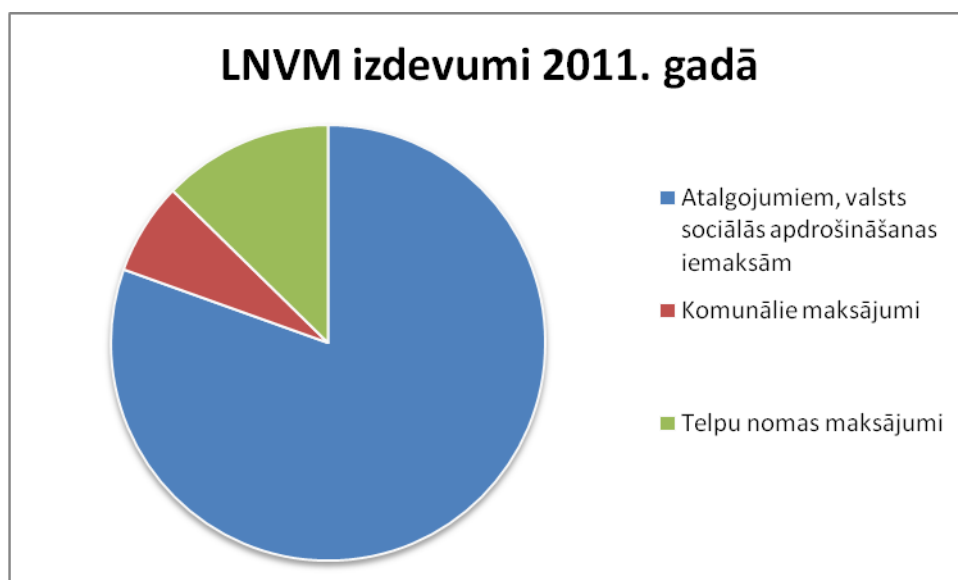
Finansējuma avots	Summa LVL
Valsts budžeta dotācija	696 307
Ieņēmumi no maksas pakalpojumiem	52 914
Ziedojumi un sponsorējumi	6244
Valsts Kultūrkapitāla fonda piešķirumi	0
Citu fondu piešķirumi	0
Transferts	280



Valsts budžeta dotācijas un ieņēmumi no pakalpojumiem un biļešu pārdošanas tika izlietoti muzeja uzturēšanai: t.sk. LVL

Atalgojumiem, valsts sociālās apdrošināšanas iemaksām	569 757
Komunālie maksājumi, telpu uzturēšana	66 658
Telpu nomas maksājumi	89 641
Muzeja priekšmetu iepirkumi	0
Materiālu, krājumu, preču iegāde	14 390
Pārējie, t. sk. pamatlīdzekļu iegāde	10 043





Att. LNVM izdevumi.

Muzejs veicis nemateriālo ieguldījumu, pamatlīdzekļu, naudas, krājuma, debitoru un kreditoru saistību inventarizāciju – iztrūkumi vai pārpalikumi nav konstatēti. Citu finanšu resursu avotu un ieņēmumi nav.

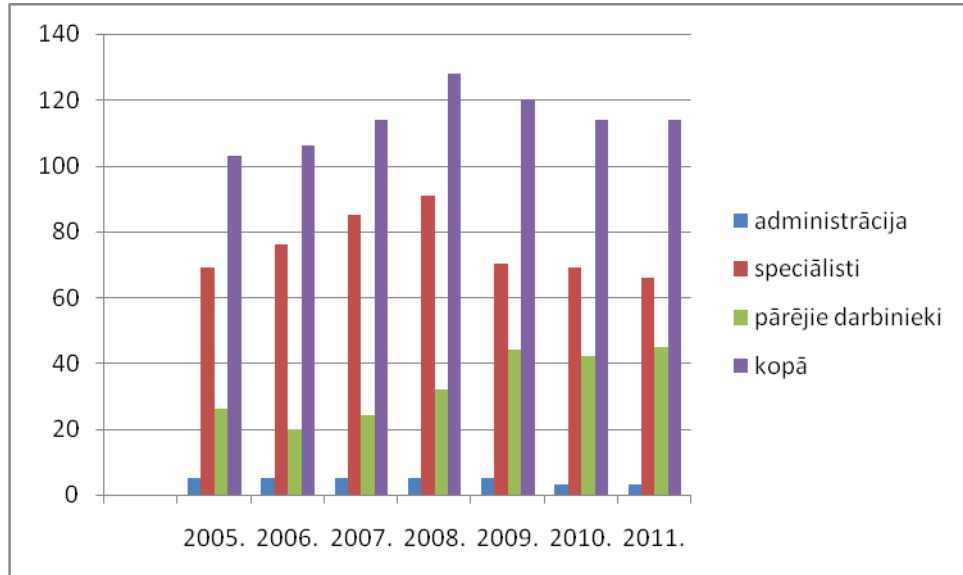
Būtiskākie pakalpojumi (maksas, bezmaksas, adresēti personai, personu lokam, sabiedrībai kopumā), uzlabojumi pakalpojumu pieejamības un kvalitātes nodrošināšanā, strukturizējot pa šādiem pakalpojumu veidiem: pabeigts darbs pie LNVM jaunā cenrāža izveides, būtiski paplašinot pakalpojumu klāstu, maksimāli saglabājot sabiedrībai pieejamu pakalpojumu izcenojumu.

Publiskie pakalpojumi, kas noteikti normatīvajos aktos, vai no tiem izrietošie materiālie vai nemateriālie labumi, ko iestāde vai privātpersona, kas īsteno valsts pārvaldes uzdevumus, sniedz privātpersonai saistībā ar tās kompetencē esošu publiskās pārvaldes funkciju un uzdevumu izpildi: pilns LNVM pakalpojumu klāsts pieejams LNVM cenrādī mājas lapā [www.history-museum.lv](http://www.history-museum.lv) [www.lnvm.lv](http://www.lnvm.lv)

Samazinātā finansējuma apstākļos, kam līdz ar materiālās bāzes sašaurināšanu sekoja arī štatu samazināšana, saspringtā režīmā tiek turpināti tikai vissvarīgākie darbi, kas attiecas uz eksistenciālo līmeni. Optimizācijas pasākumi nav iespējami, jo novestu pie nopietniem, pat neatgriezeniskiem traucējumiem muzejam valstiski deleģēto funkciju izpildē.

## PERSONĀLS

2011. gadā LNVM bija 113 amatu vietas. Faktiskais vidējais darbinieku skaits 2011. gadā bija 114 darbinieki. Muzeja profesionālo darbību nodrošināja 66 speciālisti. (Pielikums Nr. 16)



Att. LNVM personāla struktūra

Par darbinieku augsto profesionalitāti liecina gan dati par zinātniskās pētniecības tēmām un publikācijām (Pielikums Nr. 4), līdzdalību muzeja, kā arī citu organizāciju, t.sk., starptautisku, rīkotajās konferencēs (Pielikums Nr. 5). Muzeja speciālistu veikums atspoguļojas arī pārskatos par komunikāciju ar sabiedrību – tiek lasītas lekcijas, vadīti tematiskie pasākumi, vadītas iepriekšējos gados veidotās un regulāri papildinātās, arī no jauna veidotās muzejpedagoģiskās programmas (Pielikums Nr. 8). Muzejā strādājošo speciālistu izglītības līmeņa analīze rāda muzeja kā nopietnas pētnieciskas, krājumu glabājošas un eksponējošas institūcijas līmeni – LNVM darbinieku skaitā bija 4 doktori, 22 dažādu specialitāšu maģistri, 42 speciālistiem bija augstākā izglītība. Muzeja darbinieki turpināja celt kvalifikāciju – doktorantūrā studēja 4 darbinieki.

2011. gadā darba tiesiskās attiecības izbeigtas ar 8 darbiniekiem un uzsāktas ar 6 darbiniekiem.

2011. gadā LNVM strādāja 24 vīrieši un 90 sievietes. 24 darbinieki bija vecuma grupā līdz 30 gadu vecumam, 70 darbinieki bija vecuma grupā no 31. gada līdz pensijas vecumam, un 20 darbinieki bija pensijas vecumā.

## KOMUNIKĀCIJA AR SABIEDRĪBU.

### **Pasākumi, kas veikti sabiedrības informēšanai un izglītošanai.**

2011. gadā LNVM strādāja pie muzeja publiskā tēla popularizēšanas masu saziņas līdzekļos. Maksimāli tika izmantoti visi mediju veidi, t. sk., virtuālie, rezultātā informācija par LNVM un tā darbību masu saziņas līdzekļos parādījās 307 episodēs. LNVM uzsāka ziņneša izveidi. Ziņnesis iznāk reizi mēnesī uz tiek nosūtīts elektroniski muzejiem, mēdijiem u.c. Izveidojās veiksmīga sadarbība ar žurnālu „Ilustrētā Pasaules Vēsture”, kurā tika publicēti vairāku muzeja darbinieku pētījumi. Informācija par muzeju tiek publicēta arī Austrālijas latviešu elektroniskajā laikrakstā „Latvietis”, kā arī Facebook, Twiter un Draugiem.lv

Tika turpināti pasākumi tūrisma veicināšanai. Regulāri tika sūtīta elektroniska informācija uz Rīgas Tūrisma koordinācijas un informācijas centru un Latvijas tūrisma informācijas biroju. Informācija par muzeja pamatekspozīciju un apskatāmajām izstādēm tika publicēta kartē *Riga Map*. 13. aprīlī tika organizēta informācijas diena masu medijiem un ar tūrismu saistītajām valstiskajām un privātajām organizācijām.

Lai sekmētu ātru informācijas apriti, Latvijas vispārizglītojošajām skolām un skolotājiem regulāri informācija tiek sūtīta pa e pastu.

Skolotāju informēšanai un izglītošanai tiek organizētas Skolotāju diena un izglītojošs seminārs, kurā ar jaunākajām atziņām un pētījumiem iepazīstina muzeja speciālisti. Muzeja darbinieki piedalās dažādos semināros gan Rīgā, gan arī Latvijas reģionos (vēstures skolotāju, sākumskolas skolotāju u. c.), kuros informē par muzeja piedāvājumu un iespējām vēstures apgūvē.

Netieši sabiedrības informēšanu veicināja arī ceļojošo izstāžu aktīva izmantošana skolās un muzejos. Savukārt izstādes „Padomju ikdienas dizains” laikā tika organizēts nodarbību cikls interesentiem.

Nozīmīga muzeja reklāma ir suvenīri, kas ir veidoti sadarbībā ar suvenīru veidotāju apvienību *Nice Place*. Suvenīros ir atspoguļoti muzeja krājumā esošie priekšmeti un ir izglītojoša informācija par tiem.

Uzrunājot nozīmīgu muzeja apmeklētāju daļu – ģimenes ar bērniem, tradicionāli tiek rīkotas Ģimenes dienas.

Izglītojoši ir tradicionālie muzeja rīkoti pasākumi Lāčplēša dienā, Muzeju naktī, Āraišu svētki.

Iespēju robežās LNVM piedāvā pakalpojumus cilvēkiem ar īpašām vajadzībām gan uzturot standus ar informāciju Braila rakstā, gan rīkojot pasākumus atbilstoši mērķauditorijai. Piedāvājumu klāsta attīstību ierobežo muzeja atrašanās Rīgas pils 3. stāvā. (Pielikums Nr. 15)

### **Sadarbība ar nevalstisko sektoru.**

LNVM ilgstoši un veiksmīgi sadarbojas ar Latvijas Muzeju biedrību, Latvijas Restauratoru biedrību, Latvijas Arheologu biedrību, Vēstures skolotāju biedrību, Āraišu Ezerpils fondu, Cēsu Tūrisma un informācijas centru, *Nice Place* u.c.

## NĀKAMĀ GADA PLĀNOTIE PASĀKUMI

2012. gada plāns tika veidots, balstoties uz vidējā termiņa stratēģijas plānā noteiktajiem pamatprincipiem, līdz ar to lielākā daļa plānoto darbu izriet no iepriekš iesāktā, lai saglabātu un uzturētu darbības kontinuitāti, kas ir LNVM ilgtspējīgas attīstības pamatā.

- Krājuma komplektēšanā – kolekciju papildināšana saskaņā ar krājuma papildināšanas politiku, LU Latvijas Vēstures institūta kolekciju pārņemšana.
- Krājuma saglabāšanā un izmantošanā – krājuma priekšmetu digitalizācija Nacionālā muzeju krājuma kopkatalogā.
- Zinātniskās pētniecības darbā – pētniecības darbs saskaņā ar apstiprinātajām tēmām, izdevumu sērijas „Latvijas Nacionāla Vēstures Muzeja Raksti” (LNVMR) sagatavošana: LNVM rakstu krājums Nr. 18. LNVM Zinātniskie lasījumi 2007. – 2011.
- Ekspozīciju un izstāžu darbā – krājuma izstāžu veidošana Rīgas pilī un Dauderos, pamatekspozīcijas pilnveidošana Dauderu nodaļā, ekspozīcijas pilnveidošana Āraišu arheoloģiskajā muzejparka nodaļā.
- Izglītojošajā darbā – semināri un pasākumi izglītības darbiniekiem. Jaunu muzejpedagoģisko programmu veidošana
- Muzeja darba popularizēšanā – muzeja mājas lapas modernizācija. Turpināt Āraišu svētku tradīciju.
- Starptautiskā sadarbība –Projekta izstrāde un iesniegšana 3. Baltijas jūras reģiona arheoloģijas kongresa sagatavošana sadarbībā ar Vāciju, Poliju, Igauniju, Lietuvu, Dāniju, Somiju 2013. gadā
- Kvalifikācijas celšanā – ekskursiju vadītāju atestācija, restauratoru atestācija. Turpināt studijas bakaluru un maģistru programmās un doktorantūrā, gatavot un aizstāvēt promocijas darbus.
- Saimnieciskajos pasākumos – muzeja darbības visu funkciju nodrošināšana samazinātā finansējuma apstākļos.

2012. gadā LNVM kredītsaistības nav plānotas.

## PIELIKUMI

Pielikums Nr. 1

### Muzeja krājuma papildināšana

Krājuma papildināšanas veidi	Vienību skaits
pirkumi	0
pieņemti no citas iestādes	4347
dāvinājumi	2163
novēlējumi	0
ieguvumi saskaņā ar līgumu	5399
muzejam nodotās konfiscētās vērtības	36
citi iegūšanas veidi	28
Kopā:	11973
t.sk., pamatkrājums	11037

### Izņemšana no muzeja krājuma

Krājuma veids, priekšmeta/ priekšmetu grupas nosaukums	Vienību skaits	Izņemšanas pamatojums	Rīkojuma Nr., dat.
Pamatkrājums: Pavisam:	-	-	-
Palīgkrājums: Pavisam:	-	-	-
Apmaiņas krājums: Pavisam:	-	-	-
Kopā:	-		

Pielikums Nr. 2

### Datorizēta krājuma uzskaite

#### Kopkatalogā ievadītās krājuma vienības

Datorizēti uzskaitīto krājuma vienību kopskaits	Pārskata gadā ievadīto/importēto (ja strādā ar citu sistēmu) vienību skaits
759202	???

#### Citās sistēmās ievadītās krājuma vienības

Datorizēti uzskaitīto krājuma vienību kopskaits	Pārskata gadā ievadīto vienību skaits	Izmantotā programmatūra
-	-	-

Pielikums Nr. 3

### Krājuma izmantošana

#### Pamatekspozīcijās

Nr.	Ekspozīcijas nosaukums	Vienību skaits	
		Kopā	t.sk.pamatkr.
1.	Pastāvīgā ekspozīcija - Latvijas vēsture no 8500. g.pr.Kr. līdz 1940. gadam	6752	6613
2.	Pastāvīgā ekspozīcija Dauderu nodaļā	886	874

Kopā	7638	7487
------	------	------

#### Izstādēs muzejā

Nr.	Izstādes nosaukums	Vienību skaits	
		Kopā	t.sk. no pamatkr.
1.	Pastāvīgā izstāde „Sakrālā māksla”	233	233
2.	Pastāvīgā izstāde „Muzeja skolas klase”	249	234
3.	Pastāvīgā izstāde "Nauda Latvijā"	1317	1317
4.	Dauderu vēsture	44	0
5.	Divas dienas Kārļa Ulmaņa dzīvē	13	13
6.	Ekspresizstāde „Matīsam Siliņam 150”	28	28
7.	Izglābtais mantojums. LNVM Restaurācijas darbnīcām - 80	403	403
8.	Rīgas naudai - 800	107	107
9.	Padomju ikdienas dizains	1075	950
10.	Ekspresizstāde „Āraišu ezerpils izrakumu materiāli	39	39
11.	Ekspresizstāde „Vidējā akmens laikmeta (9000 – 5400 cal BC) medību, zvejas un darba rīki	20	20
12.	Ekspresizstāde ”Lībiešu un vendu senlietas”	67	67
13.	Lāčplēša Kara ordenis un tā vēsture	28	28
14.	Ekspresizstāde „Lāčplēša Kara ordenis”	11	11
Kopā:		3634	3450

#### Ārpusmuzeja izstādēs

Nr.	Izstādes nosaukums	Vienību skaits	
		Kopā	t.sk. no pamatkr.
1.	Ekspresizstāde: ”Ģenerālim J.Balodim 130”	17	17
2.	Apbalvojumi Latvijas Republikā pēc neatkarības atgūšanas	324	324
3.	Latvieši svešumā	118	112
4.	Āraišu ezerpils. Izrakumi un atradumi	126	126
5.	Patiesība par Lielvārdes jostu?	14	14
6.	1991. gads. No barikādēm līdz Konstitucionālajam likumam	46	42
Kopā:		645	635

#### Deponējumi

Nr.	Muzeja priekšmeta/priekšmetu grupas nosaukums	Deponēšanas mērķis	Institūcija, kurai priekšmets deponēts	Vienību skaits	t.sk. no pamatkr.	Deponēšanas termiņš (no dd/mm/gg līdz dd/mm/gg)
1.	Arheoloģiskas senlietas	Eksponēšana	Latgales kultūrvēstures muzejs	35	35	04.11.2010.-31.12.2011.
2.	Dokumenti, plakāti, nozīmes, priekšmeti	Eksponēšana	Latvijas Republikas Saeima	46	46	15.11.2010.-29.04.2011
3.	Arheoloģiskas senlietas	Eksponēšana	Viļņas mākslas akadēmija	44	44	16.11.2010 – 31.01.2011

4.	Gleznas	Ekspozīcija	Tukuma muzejs	2	2	17.11.2010-31.12.2012
5.	Kokskulptūra, kokgriezums	Restaurācija	Rīgas Celtniecības koledža	2	2	01.10.2010 – 01.07.2011
6.	Cimdi	Ekspozīcija	O. Vācieša memoriālais muzejs	8	8	30.11.2010 – 01.03.2011
7.	Jostas	Ekspozīcija	Cēsu vēstures un mākslas muzejs	26	26	29.11.2010 – 31.01.2011
8.	Numismātiski priekšmeti	Ekspozīcija	Latvijas Banka	189	189	01.12.2010 – 31.12.2011
9.	Keramika	Ekspozīcija	Latgales kultūrvēstures muzejs	21	21	06.12.2010 – 31.12.2011
10.	Sadzīves priekšmeti	Ekspozīcija	Rīgas vēstures un kuģniecības muzejs	32	32	09.12.2010 – 01.06.2011
11.	Militāri formas tērpi	Ekspozīcija	Latvijas kara muzejs	12	12	29.11.2010 – 31.12.2011
12.	Militāras tematikas priekšmeti	Ekspozīcija	Latvijas kara muzejs	20	20	20.12.2010 – 31.12.2011
13.	Arheoloģiskas senlietas	Ekspozīcija	Latvijas kara muzejs	17	17	21.12.2010 – 31.12.2011
14.	Arheoloģiskas senlietas	Ekspozīcija	Alūksnes muzejs	54	54	21.12.2010. – 31.12.2011.
15.	Mēbeles	Ekspozīcija	Tukuma muzejs	5	5	21.12.2010. – 31.12.2011.
16.	Monētas, sakta	Ekspozīcija	Ogres muzejs	3	3	21.12.2010. – 31.12.2011.
17.	Arheoloģiskas senlietas	Ekspozīcija	Aizkraukles vēstures un mākslas muzejs	41	41	28.12.2010. – 31.12.2011.
18.	Arheoloģiskas senlietas	Ekspozīcija	Lapmežciema muzejs	12	12	28.12.2010. – 31.12.2011.
19.	Arheoloģiskas senlietas	Ekspozīcija	Krāslavas vēstures un mākslas muzejs	14	14	28.12.2010. – 31.12.2011.
20.	Monētas	Ekspozīcija	Rīgas vēstures un kuģniecības muzejs	2	2	28.12.2010. – 31.12.2011.
21.	Arheoloģiskas senlietas	Ekspozīcija	Rīgas vēstures un kuģniecības muzejs	66	66	28.12.2010. – 31.12.2011.
22.	Klavieres	Ekspozīcija	Valkas novadpētniecības muzejs	1	1	28.12.2010. – 31.12.2011.
23.	Mēbeles	Ekspozīcija	Valsts Prezidenta kanceleja	3	3	10.01.2011.- 31.12.2011.
24.	Mākslas	Ekspozīcija	Rundāles pils	20	20	13.01.2011.-

	priekšmeti		muzejs			31.12.2011.
25.	Mākslas priekšmeti	Eksponēšana	Rundāles pils muzejs	3	3	13.01.2011.-31.12.2011
26.	Svečturi	Pētniecība	Latvijas nacionālais mākslas muzejs	2	2	18.01.2011.-31.12.2011
27.	Arheoloģiskas senlietas	Eksponēšana	Daugavas muzejs	399	399	18.01.2011.-31.12.2011
28.	Gramofons	Eksponēšana	Rakstniecības un mūzikas muzejs	1	1	18.01.2011.-31.12.2011
29.	Arheoloģiskas senlietas	Eksponēšana	Liepājas muzejs	69	69	18.01.2011.-31.12.2011
30.	Arheoloģiskas senlietas	Eksponēšana	Medicīnas vēstures muzejs	7	7	24.01.2011.-31.12.2011
31.	Rakstāmpiederumi, svečturi, u.c.	Eksponēšana	Latvijas Nacionālā bibliotēka	9	9	25.01.2011.-31.12.2011
32.	Kokskulptūras	Restaurācija	Rīgas Celtniecības koledža	2	2	01.02.2011.-31.12.2011.
33.	Arheoloģiskas senlietas	Eksponēšana	Ventspils muzejs	22	22	04.02.2011.-31.12.2011.
34.	Karote	Eksponēšana	Cēsu Vēstures un mākslas muzejs	1	1	04.02.2011.-31.12.2011.
35.	Arheoloģiskas senlietas	Eksponēšana	Jelgavas Vēstures un mākslas muzejs	15	15	08.02.2011.-31.12.2011.
36.	Arheoloģiskas senlietas	Eksponēšana	Moesgard museum, Dānija	37	37	10.03.2011.-01.05.2012.
37.	Šaha, dambretes kauliņi	Eksponēšana	Bauskas pils muzejs	2	2	11.03.2011.-25.03.2011.
38.	Spēļu kauliņi	Eksponēšana	Rundāles pils muzejs	21	21	30.03.2011.-11.11.2011
39.	Mēbeles, spēļu kārtis	Eksponēšana	Rundāles pils muzejs	38	38	31.03.2011.-11.11.2011
40.	Apbalvojumi	Eksponēšana	Latvijas Republikas Saeima	324	324	28.04.2011.-16.11.2011.
41.	Tekstilijas, sakta, spieķis, kartes	Eksponēšana	Latvijas Nacionālā bibliotēka	10	10	03.05.2011.-16.06.2011.
42.	Jostas	Eksponēšana	Tukuma muzejs	14	14	12.05.2011.-27.06.2011
43.	Arheoloģiskas senlietas	Eksponēšana	Naujenes novadpētniecības muzejs	84	84	12.05.2011.-31.12.2011
44.	Mākslas priekšmeti	Eksponēšana	Latvijas Nacionālais mākslas muzejs	32	32	19.05.2011.-28.06.2011
45.	Akvamanils	Eksponēšana	Rīgas vēstures un kuģniecības muzejs	1	1	14.05.2010.-15.05.2011.



46.	Jūgendstila priekšmeti	Eksponešana	Rīgas Jūgendstila centrs	37	37	20.06.2011.-30.09.2011.
47.	Arheoloģiskas senlietas	Eksponešana	Cēsu Vēstures un mākslas muzejs	126	126	04.07.2011.-15.11.2011
48.	Monētas	Eksponešana	Rīgas Dome	21	21	15.08.2011.-22.08.2011.
49.	Arheoloģiskas senlietas, sadzīves priekšmeti	Eksponešana	Rīgas vēstures un kuģniecības muzejs	19	19	04.10.2011. - 03.11.2011.
50.	Krekli	Eksponešana	Balvu novada muzejs	2	2	11.10.2011. - 27.01.2012.
51.	Dokumenti, fotogrāfijas, sadzīves priekšmeti	Eksponešana	Latvijas Republikas Saeima	118	118	08.11.2011.-27.04.2012.
52.	Arheoloģiskas senlietas	Eksponešana	Ķekavas novadpētniecības muzejs	10	10	02.11.2010.-31.12.2011.
53.	Arheoloģiskas senlietas	Eksponešana	Madonas novadpētniecības un mākslas muzejs	120	120	14.11.2011.-31.12.2012.
54.	Kafijas dzirnaviņas	Eksponešana	Lietuvas mākslas muzejs	1	1	29.11.2011.-16.02.2012.
55.	Arheoloģiskas senlietas	Eksponešana	Bauskas pils	22	22	28.12.2010.-31.12.2011.

#### Citi krājuma izmantošanas veidi

Nr.	Izmantošanas veids	Muzeja darbinieku izmantoto vienību skaits	Ārpusmuzeja lietotāju izmantoto vienību skaits	Kopā izmantoto vienību skaits
1.	Pētnieciskajam darbam muzeja krātuvē/lasītavā	4625	21316	25941
2.	Digitālo attēlu izgatavošanai	1265	652	1917

#### Pielikums Nr. 4

#### Publicētie pētnieciskie darbi

##### Raksti

Nr.	Autors	Raksta nosaukums	Izdevums, kurā raksts publicēts
1.	T.Ķikuts	Основные тенденции в истории создания и развития латышских колоний в Уфимской губернии//Россия и Балтия. Вып. Диалог историков разных стран и поколений.	Москва: Весь Мир, 2011. – С. 27-46
2.	T.Ķikuts	„Ģimenes liktenis lādiņa kapsulā”	Ilustrētā Pasaules Vēsture.-07.2011.-Nr. 7, 3 lpp.

3.	T.Ķikuts	Vidzemes guberņas latviešu zemnieku pārceļošanas ģeogrāfija 19. gs. 60. – 90. gados	Daugavpils Universitātes 52. starptautiskās konferences materiāli. Daugavpils: Saule, 2011. – 502. – 510 lpp.
4.	T.Ķikuts	Diskusijas par migrācijas jautājumiem latviešu sabiedrībā 19. gs. 2. pusē – 20. gs. sākumā: viedokļi, argumenti, emocijas. (referāta tēzes)	Daugavpils Universitātes 53. starptautiskās konferences materiāli. Daugavpils: Saule, 2011. – 166. lpp.
5.	T.Ķikuts	„Sudraba kauss atgriežas mājās”	Ilustrētā Pasaules Vēsture.-04.2011.-Nr. 4 – 1. lpp.
6.	T.Ķikuts	Dokumentāro avotu liecības par Latgales zemnieku izceļošanu uz Sibīriju 19. gs. 90. gados un 20. gs. sākumā	Lielbārds A. (sast.) Latvieši latviešu acīm: Sibīrija. Timofejevka. Rīga: LU Literatūras, folkloras un mākslas institūts, 2011. – 29. – 49. lpp.
7.	T.Ķikuts	Латышские колонисты в Уфимской губернии: образ жизни и межэтнические отношения (1877-1914)	„Актуальные проблемы истории и этнологии”. Материалы Всероссийской научно-практической конференции Уфа:РИЦ БашГУ, 2011. – С. 93-106
8.	I. Jākobsone (kopdarbs ar A.Lapiņu)	Minna ceļo. Pirmā latviešu sievietē - ceļotāja dodas iepazīt Kaukāzu, Rietumeiropu un Ēģipti	Ilustrētā Pasaules Vēsture. Nr.9 - 2011
9.	I.Žeiere	Madalānu II kapulaukā iegūtie tekstilmateriāli	I. Kuniga „Madalānu pilskalns, ciems un kapulauki, 1.g.t.pr. kristus – 13. gs. „171. – 175. lpp.
10.	I. Melne (kopā ar V. Rudovica, A. Vīksna, G. Zariņa)	Analysis of Archaeological Bones for Purpose of Reconstructing the Paleodiet of MedievalInhabitan	„Preceedings of the 37th Symposium on Archaeometry 13rh – 16th may 2008, siena(Italy), 427. – 433. lpp.
11.	J.Ciglis	Latvijas Zinātņu akadēmijas goda doktors Jānis Apals (17.09.1930 – 21.02.2011)	Latvijas ZA Vēstis, 2011.- Nr.1. -2., 109. – 110.lpp
12.	K.Ducmane	Rīgas feniņam – 800	Ilustrētā Pasaules Vēsture.-06.2011.-Nr. 6 24. – 25. lpp.
13.	K.Ducmane	Kad Cēsīs kala naudu	„Regina in castro Wenda”. Latvijas vēstures institūta apgāds. Rīga, 2011., 95. – 98. lpp.
14.	K.Ducmane	Par novadu heraldiku	„Latvijas Vēstnesis”, 2011. gada decembris, 6106 zīmes
15.	G.Baumane	Ainavas fotogrāfa un novadpētnieka O. E. Šmita kolekcijā	Rakstu krājums „Kultūrvēstures avoti un Latvijas ainava”, 210 – 239. lpp.
16.	G.Baumane	Latvijas viduslaiku piļu uzņēmumi no Pieminekļu valdes 1932. – 1940. gada fotonegatīvu krājuma	Latvijas viduslaiku pilis VII, 448. – 477. lpp.
17.	S. Stinkule	Labvakar, pirts māte!	„Ilustrētā Junioriem”, Februāris

			2011. (14); 42. – 44. lpp.
18.	S.Stinkule	Bērni – ganāmpulku pavēlnieki	„Ilustrētā Junioriem”, Jūnijs 2011. (18); 46. – 48. lpp.
19.	S.Stinkule	„Lai skan mūzika!”	Žurnāls „Ilustrētā Junioriem”, oktobris 2011 (22).
20.	S. Stinkule	Etnogrāfam, rakstniekam Matīsam Siliņam– 150.	Kalendārs „Daba un vēsture 2012.” (izdevējs apgāds „Zinātne”) 173. -179. lpp
21.	J.Ciglis	Ancient temple ornaments in Latvia	Archeologis Lituana 12, Vilnius, 2011, 48.-56.
22.	A.Radiņš	The Balts	Archeologis Lituana 12, Vilnius, 2011, 154.-159.

#### Katalogi

Nr.	Autors/sastādītājs	Kataloga nosaukums	Kataloga saturs (kolekcija/izstāde/ekspozīcija, tās nosaukums)
1.	L. Grīnberga	"Par centību" Lauksaimniecības biedrību un izstāžu medaļas Latvijas Nacionālā vēstures muzeja kolekcijā	Grāmat ir pētījums par Lauksaimniecības biedrību un izstāžu medaļām Latvijas Nacionālā vēstures muzeja kolekcijā
2.	I. L. Virse	„Latvijas arheoloģiskās senlietas Vācijas muzeju krātuvēs”	Grāmata ir pētījums par Latvijas arheoloģiskajām senlietām, kas atrodas Vācijas muzeju krātuvēs

#### Pielikums Nr. 5

##### Konferences

##### Muzeja konferences

Nr.	Konferences mērogs un tēma	Norises laiks	Norises vieta	Dalībnieku skaits
1.	LNVM zinātniskie lasījumi	05.05.	LNVM	56
2.	„Izglābtais mantojums. LNVM restaurācijas darbnīcām - 80”	15.05.	LNVM	77
3.	„Rīgas naudai - 800”	25.05.	LNVM	48
4.	„Eksperiments un rekonstrukcija arheoloģijā. Veltījums J. Apala piemiņai”	30.07.	Āraišu arheoloģiskais muzejparks	45

#### Pielikums Nr. 6

##### Ekspozīciju un izstāžu darbs

##### Pārskata periodā eksponētās un atklātās izstādes muzejā

Nr.	Izstādes nosaukums	Laiks	Finansētājs
1.	Ekspresizstāde „Matīsam Siliņam - 150”	13.01.2011	LNVM

2.	Izglābtais mantojums. LNVM Restaurācijas darbnīcām 80	03.03.2011-17.04.2011	LNVM
3.	Rīgas naudai - 800	25.05.2011-10.08.2011	LNVM
4.	Padomju ikdienas dizains	19.05.2011-15.01.2012	LNVM
5.	Ekspresizstāde „Āraišu ezerpils izrakumu materiāli	30. 07.2011	LNVM
6.	Ekspresizstāde „Vidējā akmens laikmeta (9000 – 5400 cal BC) medību, zvejas un darba rīki	30. 07.2011	LNVM
7.	Latvija: zeme, tauta, valsts	13.10.2011-12.12.2011	LNVM
8.	Ekspresizstāde ”Lībiešu un vendu senlietas”	04.11.2011	LNVM
9.	Lāčplēša Kara ordenis	08.11.2011-21.11.2011	LNVM
10.	Ekspresizstāde „Lāčplēša Kara ordenis”	11.11.2011	LNVM
11.	Patiesība par Lielvārdes jostu?	01.12.2011	LNVM
12.	Rīgas naudai 800 (Dauderi)	12.12.2011	LNVM

#### Iepriekšējos gados atklātās izstādes

Nr.	Izstādes nosaukums	Laiks	Finansētājs
1.	Dauderu vēsture	No 12.05.2010	LNVM
2.	Divas dienas Kārļa Ulmaņa dzīvē	10.10.2010	LNVM
3.	Latvijas Nacionālajam vēstures muzejam - 140	15.11.2010-13.10.2011	LNVM
4.	Sudrablietas un pulksteņi no G. Graudiņa kolekcijas	08.12.2010-05.04.2011	LNVM
5.	Vācu zemju vēstures liecības no G. Graudiņa kolekcijas	14.12.2010-20.02.2011	LNVM
6.	Ziemassvētku egles rotājumi	20.12.2010-16.01.2011	LNVM

#### Ceļojošās izstādes

Nr.	Izstādes nosaukums	Laiks	Vieta	Apmeklētāju skaits	Finansētājs
1.	Patiesība par Lielvārdes jostu?	12.05.2011-26.06.2011	Tukuma muzejs		LNVM
2.	Patiesība par Lielvārdes jostu?	14.11.2011-16.11.2011	Rīgas 9. Vakara (maiņu) vidusskola		LNVM
3.	„Baltijas brīvības ceļš”	12.05.2011-27.06.2011	Jūrmalas Valsts ģimnāzija		LNVM
4.	„Latvija Brīvības cīņu laikā. 1918.-1921.”	18.02.2011-07.03.2011	Triekātas pagasta Kultūras nams		LNVM

5.	„Latvija Brīvības cīņu laikā. 1918.-1921.”	07.11.2011-27.11.2011	Jēkabpils Vēstures muzejs		LNVM
6.	Rīgas naudai – 800	15.08.2011-22.08.2011	Melngalvju nams		LNVM
7.	Rīgas naudai – 800	05.12.2011-09.12.2011	Zolitūdes ģimnāzija		LNVM

Pārskata periodā atklātās izstādes ārpus muzeja

Nr.	Izstādes nosaukums	Laiks	Norises vieta	Finansētājs
1.	Ekspresizstāde: „Ģenerālim J.Balodim 130”	18.02.2011	Trikātas pagasta Kultūras nams	LNVM
2.	Apbalvojumi Latvijas Republikā pēc neatkarības atgūšanas	28.04.2011-10.11.2011	LR Saeima	LR Saeima
3.	Latvieši Krievijā (sadarbībā ar LNB un LVVA)	10.06.2011-10.07.2011	Ārzemju literatūras bibliotēka Maskavā	LNB
4.	„Āraišu ezerpils. Arheoloģiskie izrakumi un atradumi”	05.07.2011–00.11.2011	Cēsu Vēstures un mākslas muzejs	LNVM
5.	Latvieši svešumā	10.11.2011. – 27.04.2012	LR Saeima	LR Saeima
6.	„Pēc zemes, taisnības un gaismas” (sadarbībā ar LNB un LVVA)	02.11.2011-17.11.2011	Elejas pagasta saieta nams	LNVM

Iepriekšējos gados atklātās izstādes ārpus muzeja

Nr.	Izstādes nosaukums	Laiks	Apmeklētāju skaits	Finansētājs
1.	No barikādēm	Līdz 28.04.2011	LR Saeima	LR Saeima

Virtuālās izstādes

Nr.	Izstādes nosaukums	Laiks	Vieta	Apmeklētāju skaits
1.	-	-	-	-

Pārskata periodā pilnveidotās (saturiski, mākslinieciski, informatīvi) ekspozīcijas

Nr.	Ekspozīcijas nosaukums	Finansējuma avots
1.	Dauderu nodaļas pamatekspozīcija	pašfinansējums
2.	Āraišu arheoloģiskā muzejparka nodaļas pamatekspozīcija	pašfinansējums

3.	Rīgas pilī. Pastāvīgā ekspozīcija - Latvijas vēsture no 8500. g.pr.Kr. līdz 1940. gadam	pašfinansējums
----	-----------------------------------------------------------------------------------------	----------------

Pielikums Nr. 7

Valsts budžeta finansējums un tā izlietojums

Nr. p.k.	Finanšu līdzekļi	Iepriekšējā gadā (faktiskā izpilde)	Pārskata gadā	
			apstiprināts likumā	faktiskā izpilde
1.	Finanšu resursi izdevumu segšanai (kopā)	664940	802587	749221
1.1.	dotācijas	624544	696307	696307
1.2.	maksas pakalpojumi un citi pašu ieņēmumi	40396	106000	52634
1.3.	ārvalstu finanšu palīdzība			
1.4.	ziedojumi un dāvinājumi			
2.	Izdevumi (kopā)	664940	802587	749212
2.1.	uzturēšanas izdevumi (kopā)	664940	799913	746538
2.1.1.	kārtējie izdevumi	664940	799913	746538
2.1.2.	procentu izdevumi			
2.1.3.	subsīdijas, dotācijas un sociālie pabalsti			
2.1.4.	kārtējie maksājumi Eiropas Kopienas budžetā un starptautiskā sadarbība			
2.1.5.	uzturēšanas izdevumu transferti			
2.2.	izdevumi kapitālieguldījumiem			

Maksas pakalpojumi un to izcenojums (latos)

Nr.p.k.	Maksas pakalpojumi un citi pašu ieņēmumi	Izcenojums	Faktiskie ieņēmumi
1.	Biļešu un prospektu pārdošana		34522
2.	Citi maksas pakalpojumi		18112
Kopā			52634

Saņemto ziedojumu un dāvinājumu izlietojums (latos)

Nr.p.k.		
1.	Saņemts (kopā):	6244
2.	Izlietots (kopā):	11332
2.1.	finansētie pasākumi (kopā):	11332
2.1.1.	algu izmaksas	0

2.1.2.	Komandējumi	29
2.1.3.	pamatlīdzekļu iegāde	522
2.1.4.	uzturēšanas izdevumi	10781

Pielikums Nr. 8

### Komunikācija ar sabiedrību

#### Lekcijas

Nr.	Lektors	Lekcijas tēma	Klausītāju skaits	Auditorijas sastāvs
1.	T.Ķikuts	„Pirms Īrijas bija...”Latviešu pārceļošana uz Iekšķrieviju 19. gs. 2 pusē – 20. gs. sākumā”	4	pieaugušie
2.	T.Ķikuts	Latviešu pārceļošana uz Iekšķrieviju 19. gs. otrajā pusē	5	Skolēni
3.	I.Bulle	Skolu un izglītības vēsture Latvijā	11	Studenti, pieaugušie
4.	A.Ozoliņa	Sievietes tēls naudaszīmēs	1	pieaugušie
5.	J. Ciglis	Arheoloģija un valoda: dažas tēzes kultūrvēsturiskās skolas aizstāvībai.	35	Arheologi un valodnieki
6.	J. Ciglis	Valoda un arheoloģija. Dažas tēzes kultūrvēsturiskās skolas aizstāvībai	20	Arheologu biedrības biedri un valodnieki
7.	J. Ciglis	Balti aizvēsturē	30	Cēsu vēstures muzejā Baltu vienības dienas ietvaros
8.	J. Ciglis	Baltu un latviešu izcelšanās - muzeja svētdienas lekcija	5	interesenti
9.	B. Vaska	Baltu māksla – kopīgais un atšķirīgais	8	Dekoratīvi lietišķās mākslas muzejā
10.	B. Dumpe	Neolīta keramika	20	Rīgas dizaina mākslas vidusskola
11.	I. Žeiere	Arheoloģiskajos izrakumos atrastie tekstilatrādumi	12	Kultūrizglītības un nemateriālā mantojuma centrs
12.	I. Virse	Grobiņa – kuršu un skandināvu dzīvesvieta	7	LU Zinātniskā kafejnīca
13.	I. Virse	Kur un kā dzīvoja senie Grobiņas iedzīvotāji	140	8.-9. klašu skolēni Grobiņā
14.	I. Virse	Vēstures pētījumu izstrādes principi. Darbs ar arheoloģijas avotiem LNVM	40	LU VFF 1. kurss
15.	I. Virse	Ģeofizikālie pētījumi Grobiņas arheoloģiskajos pieminekļos 2011. g.	30	LAB pasākumā
16.	A. Tomsons	Ar zobenu caur gadsimtiem.	31	Studentu korporāciju biedri
17.	V. Muižnieks	Arheoloģisko liecību nozīme 14. – 18. gs. iedzīvotāju garīgās dzīves norišu izpētē Latvijā	2	interesenti

18.	I.Ziņģīte	Vizēja saktas, vizēja krelles!	58	Skolēni, studenti, pieaugušie
19.	I.Ziņģīte	Patiesība par Lielvārdes jostu?	95	Skolēni
20.	I.Heinola	Cimdi, zeķes, zābaciņi...	2	Pieaugušie
21.	S.Stinkule	Ko un kā latvietis ēda senāk. Vasaras ēdieni.	2	Pieaugušie
22.	S.Stinkule	Ko un kā latvietis ēda senāk. Ziemas ēdieni.	14	Pieaugušie
23.	A.Radiņš	Latvijas aizvēsture/ senākie laiki (situācija, problēmas, risinājumi)	120	Pieaugušie

#### Tematiskie (muzejiskie) pasākumi

Nr.	Pasākuma nosaukums	Norises laiks	Vieta	Dalībnieku skaits
1.	Atceres pasākums un ekspresizstāde „M. Siliņam – 150”.	13.01.2011.	Konferenču zāle	54
2.	Svētdienas cikls „Tikšanās pilī” - „Ko un kā latvietis ēda senāk? Ziemas ēdieni”	30.01.2011.	Konferenču zāle	9
3.	Biedrības „Latvija – Zviedrija” kopsapulce	01.02.2011.	Konferenču zāle	25
4.	Arheologu biedrības sapulce	09.02.2011.	Konferenču zāle	18
5.	Ēnu diena muzejā	16.02.2011.	LNVM	17
6.	Ģimenes diena „Krūzes, tases, tasītes”	19.02.2011.	Pasākumu zāle	3
7.	Svētdienas cikls „Tikšanās pilī” „Pirms Īrijas bija .... jeb latviešu pārceļošana uz Iekšskrieviju 19.gs.1.pusē un 20.gs. sākumā”	20.02.2011.	Konferenču zāle	4
8.	Svētdienas cikls „Tikšanās pilī”. „Cimdi, zeķes, zābaciņi ....”	27.02.2011.	Konferenču zāle	7
9.	Izstādes „Izglābtais mantojums. LNVM restaurācijas darbnīcām – 80” atklāšana	03.03.2011.	Izstāžu zāles	203
10.	Arheologu biedrības sapulce	15.03.2011.	Konferenču zāle	34
11.	Ģimenes diena „Priekšmeta stāsts par restaurāciju”	19.03.2011.	Izstāžu zāles	5
12.	LR IZM rīkotais pasākums vēstures skolotājiem	22.03.2011.	Konferenču zāle	40
13.	Svētdienas cikls „Tikšanās pilī”. „Sievietes tēls naudas zīmēs”	27.03.2011.	Konferenču zāle	1
14.	Sadarbības projekts „Rīgas pils. Pagātne. Tagadne. Nākotne”. Partneris – Jūrmalas Valsts 1. ģimnāzija	01.04.2011.	Konferenču zāle	11
15.	Arheologu biedrības sapulce	05.04.2011.	Konferenču zāle	44
16.	Baltijas muzeoloģijas skola	12.04.2011.	Konferenču zāle	95
17.	Muzeju darbinieku kursi	13.04.2011.	Pasākumu zāle	22



18.	LNVM informācijas diena	13.04.2011.	Konferenču zāle	20
19.	Ģimenes diena LNVM „Veidosim savu lielo un mazo dārzu”. Ziedi un augi piļu un muižu dārzos, to motīvi muzeja priekšmetos	16.04.2011.	Pasākumu zāle	2
20.	Svētdienas cikls „Tikšanās pilī”. Piektā nodarbība: „Mirdzēja saktas, vizēja krelles”	17.04.2011.	Konferenču zāle	58
21.	Liieldienas - Saulgrieži Āraišos	25.04.2011.	Āraišu arheoloģiskais muzejparks	15
22.	Lielā talka	30.04.2011.	Dauderu nodaļa	11
23.	LNVM zinātniskie lasījumi	05.05.2011.	Konferenču zāle	56
24.	Latvijas vēstures konkursa skolēniem “Vēsture ap mums” noslēgums	07.05.2011.	Konferenču zāle	46
25.	Konkursa „Globalizācija – vieno vai šķir?” noslēguma pasākums	12.05.2011.	Konferenču zāle	42
26.	Muzeju nakts	14.05.2011.	Pamatekspozīcija, pagalms	7862
27.	Muzeju nakts Dauderos	14.05.2011.	Dauderu nodaļa	738
28.	Muzeju nakts Āraišu arheoloģiskajā muzejparkā	14.05.2011.	Āraišu arheoloģiskā muzejparka nodaļa	350
29.	Izstādes „Padomju ikdienas dizains” atklāšana	19.05.2011.	Konferenču zāle, Izstāžu zāles	111
30.	Viduslaiku svētki	22.05.2011.	Āraišu arheoloģiskais muzejparks	510
31.	Mobilās izstādes „Rīgas naudai – 800” atklāšana, Pastmarkas „Rīgas naudai – 800” un aplokšnes pirmās dienas zīmogošana	25.05.2011.	Pasākumu zāle	50
32.	Arheologu biedrības sapulce	27.05.2011.	Konferenču zāle	15
33.	Svētdienas cikls „Tikšanās pilī”. Sestā nodarbība: „Rīgas naudai -800”	29.05.2011.	Konferenču zāle	5
34.	Diapozitīvu vakars: „Mācies, mana dārgā! Laiks tik ātri skrien!”	30.05.2011.	Izstāde “Padomju ikdienas dizains”	6
35.	Diapozitīvu vakars: Kā tapa izstāde “Padomju ikdienas dizains”	31.05.2011.	Izstāde “Padomju ikdienas dizains”	2
36.	Diapozitīvu vakars: “Veikala „Bērnu pasaule” skatlogu burvis Adrians Pabians”	01.06.2011.	Izstāde “Padomju ikdienas dizains”	8

37.	Diapozitīvu vakars: "Padomju Latvijas arhitektūra un dizains. 20. gs. 50. – 60. g."	02.06.2011.	Izstāde "Padomju ikdienas dizains"	15
38.	Diapozitīvu vakars: "Tālas noskaņas vasaras vakarā"	03.06.2011.	Izstāde "Padomju ikdienas dizains"	13
39.	Podu gatavošanas radošā darbnīca	04.06.2011.	Āraišu arheoloģiskais muzejparks	30
40.	Svētdienas cikls „Tikšanās pilī”. Septītā nodarbība: „Ko un kā latvietis ēda senāk - vasaras saulgrieži”	19.06.2011.	Konferenču zāle	2
41.	Zāļu diena	19.06.2011.	Āraišu arheoloģiskais muzejparks	25
42.	Vēstures skolotāju kursi	28.06.2011.	Konferenču zāle	140
43.	Vienkoču gatavošanas radošā darbnīca	03.07.2011.	Āraišu arheoloģiskais muzejparks	15
44.	Folkloras kopas „Dzieti” koncerts	09.07.2011.	Āraišu arheoloģiskais muzejparks	20
45.	Svētdienas cikls „ Tikšanās pilī” devītā nodarbība: „Grobiņa-seno Kuršu un skandināvu dzīvesvieta”	17.07.2011.	Konferenču zāle	7
46.	Arheologu plenērs „Eksperiments un rekonstrukcija arheoloģijā”	25.07.2011. - 30.07.2011.	Āraišu arheoloģiskais muzejparks	6
47.	Āraišu svētki. „Eksperiments un rekonstrukcija. Arheologa Jāņa Apala piemiņai”	30.07.2011.	Āraišu arheoloģiskais muzejparks	600
48.	Latvijas vēstures skolotāju seminārs	05.08.2011.	Konferenču zāle	120
49.	Tāšu pīšanas radošā darbnīca	07.08.2011.	Āraišu arheoloģiskais muzejparks	12
50.	Folkloras kopas „Dzieti” koncerts	13.08.2011.	Āraišu arheoloģiskais muzejparks	40
51.	Aušanas radošā darbnīca	21.08.2011.	Āraišu arheoloģiskais muzejparks	16
52.	Skolotāju diena muzejā	22.09.2011.	Konferenču zāle	36
53.	L.Grīnbergas grāmatas „Par centību. Lauksaimniecības izstāžu un biedrības medaļas un nozīmes LNVK kolekcijā” atvēršana	12.10.2011.	Dauderu nodaļa	41
54.	Starptautisks projekts „Apaļais galds: kultūru kontakti, sarunas un palīdzības projekti Latvijā un ASV”	20.10.2011.	Konferenču zāle	50

55.	Svētdienas cikls "Tikšanās pilī". Devītā nodarbība "Arheoloģisko liecību nozīme 14. - 18. gs. iedzīvotāju garīgās dzīves norišu izpētē"	30.10.2011.	Konferenču zāle	2
56.	Arheologu biedrības sapulce	01.11.2011.	Konferenču zāle	38
57.	Livonikas I starptautiskā konference „Lībieši: valoda, vēsture un kultūra”	04.11.2011.	Konferenču zāle	110
58.	Grāmatas "Lībieši: valoda, vēsture un kultūra" atvēršana	04.11.2011.	Pasākumu zāle	80
59.	Lāčplēša dienai veltīts pasākums	10.11.2011.	Āraišu arheoloģiskais muzejparks	125
60.	Lāčplēša dienas pasākums pils pagalmā	11.11.2011.	Pils pagalms	4250
61.	Svētdienas cikls "Tikšanās pilī". Desmitā nodarbība: "Apbalvojumi Latvijas Republikā pēc neatkarības atjaunošanas"	13.11.2011.	Konferenču zāle	4
62.	Latviešu gadskārta	17.11.2011.	LNVM	53
63.	Starptautisks projekts „Apaļais galds: kultūru kontakti, sarunas un palīdzības projekti Latvijā un ASV”	22.11.2011.	Konferenču zāle, Pasākumu zāle	50
64.	Svētdienas cikls "Tikšanās pilī". Vienpadsmitā nodarbība: "Baltu un latviešu izcelšanās"	27.11.2011.	Konferenču zāle	5
65.	Svētdienas cikls "Tikšanās pilī". Divpadsmitā nodarbība: "Cimdi, zeķes, zābaciņi..."	04.12.2011.	Konferenču zāle	2
66.	Svētdienas cikls "Tikšanās pilī". Trīspadsmitā nodarbība: "Ko un kā latvietis ēda senāk?"	11.12.2011.	Konferenču zāle	7
67.	I. L. Virses grāmatas „Latvijas arheoloģisko senlietu kolekcijas Vācijas muzejos” atvēršana	07.12.2011.	Dauderu nodaļa	38
68.	Svētdienas cikls "Tikšanās pilī". Četrpadsmitā nodarbība: "Patiesība par Lielvārdes jostu?"	18.12.2011.	Konferenču zāle	40
69.	Starptautisks projekts „Apaļais galds: kultūru kontakti, sarunas un palīdzības projekti Latvijā un ASV”	20.12.2011.	Konferenču zāle, Pasākumu zāle	30
70.	Gada noslēguma pasākums	22.12.2011.	Konferenču zāle	73
71.	Ziemassvētku eglīte	27.12.2011.	Dauderu nodaļa	27

#### Muzejpedagoģiskās programmas

Nr.	Autors(i)	Nosaukums	Gads, kad programma uzsākta	Pasākumu skaits	Klausītāju skaits	Auditorijas sastāvs
1.	I. Bulle, T. Mihailova, I. Miķelsone	Bruņinieki	1997.	47	1049	Skolēni, bērni, pieaugušie

2.	S. Titāne, T. Mihailova, I. Bulle	Kā Pastariņam gāja skolā	2000.	61	1446	Skolēni, bērni, pieaugušie
3.	A. Burbicka	Kurzemes un Zemgales hercogiste hercoga Jēkaba valdīšanas laikā	2009.	2	20	skolēni, skolotāji
4.	I. Miķelsone	Kā dzīvoja senie ļaudis	2000.	22	493	Skolēni, pieaugušie
5.	I. Jākobsone, G. Baumanē, S. Titāne,	Mode un uzvedības kultūra no 16. gs. līdz 20. gs. vidum	2008.	5	94	Skolēni, pieaugušie
6.	Z. Lāce	Pilsēta – Rīga	2009.	6	164	Skolēni, pieaugušie
7.	S. Titāne, I. Miķelsone	Mana Latvija	2005.	63	1073	Skolēni, pieaugušie
8.	I. Bulle, T. Mihailova, I. Miķelsone	Mana mīļākā rotaļlieta	1997.	5	143	Skolēni, pieaugušie
9.	S. Stinkule	Latviešu gadskārtas	2001.	7	180	Skolēni, pieaugušie
10.	A. Ramata	Akmens laikmets Latvijas teritorijā	2011.	1	100	Skolēni, pieaugušie
11.	A. Ramata	Vedības Āraišu arheoloģiskajā muzejparkā	2011.	6	247	Skolēni, pieaugušie
Kopā				225	5009	

#### Pielikums Nr. 9

##### Datortehnikas izmantojums muzeja darbā

Kopējais muzejam piederošo un muzeja darbā izmantoto datoru skaits	Datoru izmantojums (datoru skaits)				
	Adminis- tratīviem mērķiem	Informācijas nodrošināšanai apmeklētājiem, t.sk. virtuālās eksponācijas	Krājuma uzskaitē	Citiem mērķiem	Ir Interneta pieslēgums
61	17	4	39	14	57

Komunikācija ar interneta starpniecību:

Mājaslapas adrese: [www.history-museum.lv](http://www.history-museum.lv), [www.lnvm.lv](http://www.lnvm.lv)

Muzeja mājaslapā pieejamā informācija

Darba laiki	Ieejas maksas	Piemērotība invalīdiem	Pakalpojumi	Atrašanās vieta	Auto- transporta novietošana	Kafejnīca, muzeja veikals	Iespējas apmeklēt am bez maksas vai ar atlaidi
x	x	x	x	x	-	x	x

Informācija par muzeju internetā

Internetvietnes, kurās atrodama informācija par muzeju:

<http://www.muzeji.lv/> ; <http://www.km.gov.lv/> ; <http://www.vietas.lv/> ; <http://easyget.lv/> ;  
<http://www.cesis.lv/> ; <http://www.latvija.lv/> ; <http://www.kultura.lv/> ; <http://www.lvi.lv/> ;  
<http://www.tvnet.lv/> ; <http://www.eAfisha.lv/> ; <http://www.diena.lv/> ; <http://www.la.lv/> ;  
<http://www.delfi.lv/> ; <http://www.inspirationriga.com/> ; <http://www.expresstravel.lv/> ;  
 Ārzemju lapās: <http://www.tripadvisor.com/> ; <http://realtravel.com/> ;  
<http://www.nuitdesmusees.culture.fr/> ; <http://en.wikipedia.org/> ; <http://www.latvia-florida.org/> ;  
<http://www.colonialvoyage.com/> ; <http://www.willgoto.com/> ; <http://www.hotels-lettland.info/> ;  
<http://masa.co.il/> ; <http://www.squidoo.com/> ; <http://www.kerala.com/> ;  
<http://www.euromuse.net/>  
 informāciju par muzeju periodiski: <http://www.apollo.lv/> ; <http://www.notikumi.lv/> ;  
<http://www.piedalies.lv/> ; <http://lv.lv/> ; <http://www.travelnews.lv/> ; <http://dzirkstele.lv/> ;  
<http://fruit.lv/> ; <http://www.latfoto.lv/> ; <http://www.kis.gov.lv/> ; <http://www.lacplesadienal.lv/> ;  
<http://www.freetime.lv/> ; <http://www.ziemellatvija.lv/> ; <http://www.vidzemeszinas.lv/> ;  
<http://www.tvnet.lv/> ; <http://www.mfa.gov.lv/> ; <http://www.bank.lv/> ; <http://www.biblioteka.lv/> ;  
<http://www.db.lv/> ; <http://www.tours.lv/> ; <http://www.nra.lv/> ; <http://www.ltn.lv/> ;  
<http://www.studentnet.lv/> ; <http://www.latvijasavize.lv/> ; <http://www.naba.lv/i/> ;  
<http://www.aizbraukt.lv/> ; <http://www.druva.lv/> ; <http://www.diena.lv/> ; <http://ogrenet.lv/> ;  
<http://kasjauns.lv/> ; <http://easyget.lv/> ; <http://skatiens.lv/> ;  
 ārzemju lapās: <http://www.baltu.lt/> ; <http://www.balticway.net/> ; <http://www.laikraksts.com/> ;

Pielikums Nr. 10

Starptautiskā sadarbība

Nr.	Pasākuma vai projekta nosaukums, norises vieta	Mērķis	Laiks	Sadarbības partneris	Valsts, pilsēta
1.	Bēra kolekcija Britu muzejā	Katalogs	2009. – 2011.	Britu muzejs	Lielbritānija, Londona
2.	Fēliksa Jākobsona Austrumprūsijas senlietu kartotēka	Katalogs	2009. – 2011.	Polijas kultūras ministrija	Polija, Varšava
3.	Kurši – baltu vikingsi	Katalogs, 2. sējums	2009. - 2011.	Lietuvas nacionālais muzejs	Lietuva, Viļņa
4.	3. Baltijas arheologu kongresa organizēšana	Kongress	2010. – 2014.	Šlezvīgas Arheoloģijas muzejs	Vācija, Šlezvīga
5.	Latvijas - Vācijas arheologu darba tikšanās	Sadarbības projekti	2010. – turpinās	Baltijas un Skandināvijas arheoloģijas pētniecības centrs	Šlezvīga, Vācija
6.	Grobiņas arheoloģiskā kompleksa izpēte	Lauku pētījumi ar geomagnētisko metodi, C14 analīzes	2010. – turpinās	Šlezvīgas arheoloģijas muzejs, Baltijas un Skandināvijas arheoloģijas pētniecības centrs	Šlezvīga, Vācija
7.	Dalība EXARC	Brīvdabas	2011.	EXARC	Eindhovenā,

		arheoloģisko muzeju sadarbība			Nīderlande
8.	Projekts „Apaļais galds: kultūru kontakti, sarunas un palīdzības projekti Latvijā un ASV”. Rīga, Lizums, Filadelfija	Pētīt pilsoniski aktīvas sabiedrības nozīmi pagātnē un mūsdienās; veicināt skolu un muzeja sadarbību vienas valsts ietvaros un starptautiski	2011.- turpinās	Nacionālais Konstitūcijas centrs	ASV, Filadelfija

Pielikums Nr. 11

Finanšu piesaistes projekti

Nr.	Projekta nosaukums	Projekta pieteicējs (ja tas nav muzejs)	Institūcija, kurai projekts iesniegts	Prasītā summa	Saņemtā finansējums
1.	Komandējuma izdevumi uz konferenci Klaipēdā	Latvijas Arheologu biedrība	VKKF	507	507
2.	Grāmata. Ingrīda Līga Virse "Latvijas arheoloģisko senlietu kolekcijas Vācijas muzejos"	Latvijas arheologu biedrība	VKKF	3539	2000
3.	Āraišu svētki "Eksperiments un rekonstrukcija. Jāņa Apala piemiņai"	Latvijas arheologu biedrība	VKKF	2284	1400
4.	Piecas prasmes piecās tikšanās reizēs	Āraišu ezerpils fonds	VKKF	779	500
5.	Daudzveidīgas infrastruktūras pieejamība arheoloģiskajā muzejparkā Āraišu	LNVM	Lauku dienests atbalsta	6498	0
6.	Āraišu ezerpils pamatklāsta un bojāto ēku renovācija	Zigrīda Apala	Labie darbi	2000	0

7.	Tautas vērtes kopas „Dzieti” koncertu cikls Āraišu arheoloģiskajā muzejparkā un Riekstu kalnā	Āraišu ezerpils fonds	VKKF	474	0
8.	Āraišu ezerpils un apkārtnes vēstures liecību saglabāšana	Āraišu ezerpils fonds	VKKF	2801	0
9.	Grāmata. Ingrīda Līga Virse "Latvijas arheoloģisko senlietu kolekcijas Vācijas muzejos"	Latvijas arheologu biedrība	VKKF	1855	1800
10.	Arnis Radiņš "Arheoloģiskais ceļvedis latviešu un Latvijas vēsturē"	SIA Neputns	VKKF	3000	3000
11.	Āraišu Ezerpils izpētes arheoloģisko liecību saglabāšana	Āraišu ezerpils fonds	VKKF	600	400
12.	Daudztautu Rīga. 12.gs. - 1940.gads	-	Rīgas dome	3940	0

#### Pielikums Nr. 12

##### Izdevējdarbība

Nr.	Nosaukums	Ziņas par izdevumu (autori, sastādītāji, redaktori, tulkotāji, mākslinieki, fotogrāfi utt.)	Iespiedējs	Finansētājs	Apjoms (autorlokšņu skaits)
1.	"Par centību" Lauksaimniecības biedrību un izstāžu medaļas Latvijas Nacionālā vēstures muzeja kolekcijā	Autors Laima Grīnberga	Madonas poligrāfists	LNVM	264 lpp.
2.	Latvijas arheoloģisko senlietu kolekcijas Vācijas muzejos.	Autors Ingrīda Līga Virse	Madonas poligrāfists	VKKF	100 lpp.

#### Pielikums Nr. 13

##### Veiktie nozīmīgākie saimnieciskie pasākumi

Nr	Veiktais pasākums (ēku, telpu un remontu, teritorijas u.c. labiekārtošana, muzeja apsardzes un ugunsdrošības signalizācijas nodrošināšanas pasākumi u.c.)	Izmaksas	Finansējuma avots

1.	Modernizēts krātuvju aprīkojums Dauderu nodaļā	2597.16	LNVM
2.	Labots jumts Dauderu nodaļā	500	LNVM
3.	Laipu izbūve Āraišu arheoloģiskajā muzejparkā	5900	Lauku atbalsta dienests

Pielikums Nr. 14

Kvalifikācijas celšana

Nr	Veids	Tēma	Rīkotāji	Ilgums	Piedalīju šos muzeja darbinieku skaits
1.	Konference	M. Siliņam - 150	LNVM	1 diena	17
2.	Konference	LU 69. konference Ainavu pētījumu aktualitātes	LU Ģeogrāfijas un Zemes zinātņu fakultāte	1 diena	4
3.	Konference	Darbs un notikumi muzejos	Latvijas Etnogrāfiskais brīvdabas muzejs	1 diena	4
4.	Konference	Viduslaiku periodizācija Latvijā	LU Vēstures un filozofijas fakultāte	1 diena	1
5.	Lekcija	Arheoloģiskā uzraudzība Rīgā 1985. – 2001. Pētījumi un postījumi	LAB	2 stundas	12
6.	Konference	Klasiskais mantojums un tā interpretācijas	LMA	2 dienas	2
7.	J. Cigļa referāts	Arheoloģija un valoda. Dažas tēzes kultūrvēsturiskās skolas aizstāvībai	Latvijas Arheologu biedrība	2 stundas	5
8.	Konference	Izglābtais mantojums. LNVM restaurācijas darbnīcām – 80	LNVM	1 diena	21
9.	V. Muižnieka Promocijas darba aizstāvēšana	Arheoloģiskās liecības par 14.-18. gs. apbedīšanas tradīcijām Latvijas teritorijā	LU Vēstures un filozofijas fakultāte	2 stundas	9
10.	Konference	LNVM zinātniskie lasījumi	LNVM	1 diena	23
11.	Izbraukuma seminārs	Latvijas arheoloģiskie un kultūras pieminekļi Ziemeļvidzemē	Latvijas Arheologu biedrība	1 diena	9
12.	Konference	Latvijas Vēstures institūts un 75 gadi Latvijas vēsturē un politikā	LU Latvijas Vēstures institūts	1 diena	8
13.	Starptautiskais seminārs	3D (imensions) - sabiedrības integrācija ES ietvaros	3D (imensions) un ES, Grieķija	7 dienas	1
14.	Konference	Rīgas naudai - 800	LNVM	1 diena	17
15.	R.	Pokaiņu fenomena racionālā un	Latvijas	2 stundas	6



	Muktupāvelas referāts	iracionālā uztvere kultūrantropoloģiskā aspektā. R.Muktupāvela	Arheologu biedrība		
16.	Konference	Puķe. Simbols, tēls	LNMM	1 diena	7
17.	Konference un piemiņas pasākums	Latvijas armijas iznīcināšana 1940.-1941. gads	Latvijas Vēsturnieku komisija, Gulbenes novada dome, Litenē	1 diena	1
18.	Izstādes atklāšana	Koktēlnieka A. Siliņa dekoratīvi lietišķās mākslas darbu izstāde	Dobeles novadpētniecības muzejs	3 stundas	1
19.	Lekciju kurss	Ģeoarheoloģija	LU Ģeogrāfijas fakultāte	1 semestris	1
20.	Seminārs	Mākslinieks kā fotogrāfs vēstures paēnā	LNMM	1 diena	1
21.	Kongress	Latvijas vēsturnieku 1. kongress	LU, Latvijas vēsturnieku komisija	2 dienas	7
22.	Konference, veltīta LMA Tekstilmākslas nodaļas 50. gadu jubilejai	Dizains un tehnoloģija. Amatniecība un etnogrāfija. Izglītība. Māksla.	Latvijas Mākslas Akadēmija	2 dienas	2
23.	Krišjāņa Barona konference 2011.	Tradīcija un robežas Kultūra un nacionālā identitāte. Sekcija: Latvijas vizuālās mākslas Eiropas kontekstā.	Apvienotais Pasaules latviešu zinātnieku 3. kongress un Letonikas 4. Kongress	2 dienas	4
24.	Letonikas 4. kongresa sekcija	Rīgas identitāte vēstures gaitā	LU LVI un RVKM	1 diena	7
25.	Konference „Ziemeļlatgales lasījumi I”	Balvu novada vēsture un tradicionālā kultūra	Balvu novada pašvaldība, Balvu novada muzejs.	2 dienas	1
26.	Seminārs	2011. gada arheoloģiskie pētījumi Latvijā	LAB	1 diena	9
27.	Livonikas I starptautiskā konference	Lībieši: valoda, vēsture un kultūra.	Latviešu valodas aģentūra. Igaņu valodas institūts. Igaunijas	1 diena	4

			Republikas vēstniecība Rīgā. LNVM		
28.	Lekcija	M. Mihelberta lekcija Arheoloģijas stāvoklis Lietuvā un grāmatas prezentācija	LU LVI	2 stundas	5
29.	Konference	Zinātniskie lasījumi	Rīgas vēstures un kuģniecības muzejs	1 diena	2
30.	Diskusija	Senais apģērbs Latvijā	Akadēmiskā biedrība „Austrums” un senvēstures klubi	1 diena	1

#### Pielikums Nr. 15

##### Pakalpojumi un piemērotas vides nodrošināšana invalīdiem

Nr.	Infrastrukturā piemērotība invalīdiem ar funkcionāliem traucējumiem	Informācijas saņemšanas nodrošināšana redzes invalīdiem	Informācijas saņemšanas nodrošināšana dzirdes invalīdiem	Informācijas saņemšanas nodrošināšana citām invalīdu grupām
1	2	3	4	5
<b>Vispārīgs situācijas raksturojums</b>				
	Maz piemērota, jo muzejs atrodas Rīgas pils 3. stāvā. Āraišu arheoloģiskā muzejparka vide visumā ir atbilstoša invalīdiem ar funkcionāliem traucējumiem Dauderu nodaļā piemērots pirmais stāvs	Ekspozīcijā izvietoti stendi ar muzeja priekšmetu replikām un anotācijām Braila rakstā par visām tēmām	Tiek piedāvātas ekskursijas ar surdotulku	Informācija tiek piedāvāta ar mediju starpniecību
<b>Pārskata gadā paveiktais</b>				
	Izmaiņas nav iespējamas, jo muzejs atrodas Rīgas pils 3. stāvā. Āraišu arheoloģiskā muzejparka vide visumā ir atbilstoša invalīdiem ar funkcionāliem traucējumiem Dauderu nodaļā izmaiņas nav	Ekspozīcijā tiek uzturēti stendi ar muzeja priekšmetu replikām un anotācijām Braila rakstā par visām tēmām	Tiek piedāvātas ekskursijas ar surdotulku	Masu saziņas līdzekļos atjaunota informācija

Ieceres				
	Rīgas pils muzeja daļas rekonstrukcijas plānā paredzēti lifti, uzbrauktuves, atbilstošas durvis, sanitārie mezgli	Ekspozīcijā tiks uzturēti stendi ar muzeja priekšmetu replikām un anotācijām Braila rakstā par visām tēmām	Veidot kontaktus ar attiecīgām sabiedriskajām organizācijām, piedāvājot pakalpojumus	Veidot kontaktus ar attiecīgām sabiedriskajām organizācijām, piedāvājot pakalpojumus

Pielikums Nr. 16

Muzeja personāls

	Kopā	Tai skaitā		
		Vadītāji	Speciālisti	Pārējie
Darbinieku skaits kopā	113	3	68	42
Tai skaitā:		3	65	
darbinieku skaits pamatdarbā	110			42
darbinieku skaits blakus darbā	6	0	1	5
No kopējā darbinieku skaita - sievietes	91	2	54	35
Tai skaitā:		2	53	32
sievietes pamatdarbā	87			
sievietes blakusdarbā	4	0	1	3
No kopējā darbinieku skaita – ar augstāko izglītību	73	3	50	20
Darbinieku mainība: Atlaistie: pieņemtie	6-8	0-0	1-4	5-4

