

LATVIJAS NACIONĀLAIS VĒSTURES MUZEJS.



2013. GADA

DARBĪBAS PĀRSKATS

SATURS

| | |
|---|----|
| PAMATINFORMĀCIJA..... | 3 |
| Iestādes juridiskais statuss. | 3 |
| Politikas jomas, nozares, apakšnozares vai funkcijas, par kurām iestāde ir atbildīga. ... | 3 |
| FINANŠU RESURSI UN IESTĀDES DARBĪBAS REZULTĀTI..... | 9 |
| Valsts budžeta finansējums un tā izlietojums. | 9 |
| PERSONĀLS..... | 11 |
| KOMUNIKĀCIJA AR SABIEDRĪBU. | 12 |
| Pasākumi, kas veikti sabiedrības informēšanai un izglītošanai. | 12 |
| NĀKAMĀ GADA PLĀNOTIE PASĀKUMI..... | 14 |
| PIELIKUMI..... | 15 |

PAMATINFORMĀCIJA.

Iestādes juridiskais statuss.

Latvijas Nacionālais vēstures muzejs (turpmāk – LNVM) ir kultūras ministra pakļautībā esoša tiešās pārvaldes iestāde, kas darbojas saskaņā ar Muzeju likumu un Latvijas Nacionālā vēstures muzeja nolikumu. Kultūras ministrs pakļautību īsteno ar Kultūras ministrijas starpniecību. LNVM darbu vada direktors.

LNVM darbojas Zinātniskā padome, Krājuma komisija, Restaurācijas padome, Ekskursiju vadītāju atestācijas komisija, Ētikas komisija u. c.

LNVM adrese: Pils laukums 3, Rīga, LV – 1050, e-pasta adrese: museum@history-museum.lv, uzņēmuma reģistrācijas numurs: № 90000076673

Politikas jomas, nozares, apakšnozares vai funkcijas, par kurām iestāde ir atbildīga.

Latvijas Nacionālā vēstures muzeja misija ir saglabāt, zinātniski pētīt un popularizēt tās Latvijas un pasaules garīgās un materiālās kultūras liecības no vissenākiem laikiem līdz mūsdienām, kurām ir arheoloģijas, etnogrāfijas, numismātikas, vēstures un mākslas vēstures nozīme.

(LNVM Nolikums, Ministru kabineta noteikumi Nr.924, Rīgā 2012. gada 18. decembrī)

Savu misiju LNVM veic, realizējot muzeja krājuma komplektēšanas, saglabāšanas, restaurācijas, zinātniskās pētniecības un krājuma popularizācijas (komunikācijas) politikas.

LNVM ir šādas funkcijas:

1. komplektēt materiālus un ar tiem saistīto informāciju par Latvijas un tās iedzīvotāju vēsturi, Latvijas izcelsmes cilvēku darbību pasaulē;
2. saglabāt Gaida Graudiņa Latvijas valstij dāvinātās kolekcijas zinātnisko un vēsturisko veselumu;
3. nodrošināt kultūrvēsturisko materiālu krājuma atbilstošu aprūpi, uzskaiti, pārvaldību un pieejamību;
4. veikt muzeja krājuma zinātnisko pētniecību;
5. veikt zinātnisko darbību vēstures zinātnē un muzeoloģijā;
6. nodrošināt muzeja krājuma pieejamību sabiedrībai, tai skaitā muzeja ekspozīcijās:
 - 6.1. Rīgas pilī;
 - 6.2. bijušajā Valsts prezidenta rezidencē "Dauderi" Sarkandaugavā;
 - 6.3. Āraišu arheoloģiskajā muzejparkā Amatas novadā;
7. veikt izglītojošo darbu;
8. uzturēt un attīstīt muzeja darbībai nepieciešamo infrastruktūru.

Pārskata gada galvenie uzdevumi (prioritātes, pasākumi)

Noteiktie LNVM rezultatīvie rādītāji 2013. gadam bija sekojoši: apmeklētāju skaits 45 000, krājuma papildināšanas vienību skaits 10 000, esības pārbaudīto vienību skaits – 15 000. Muzejs sekmīgi darbojies stratēģisko mērķu izpildē. Pārskata periodā plānotais realizēts tuvu iecerētajam, neskatoties uz to, ka 2013. gada 20. jūnijā Rīgas pilī izcēlies ugunsgrēks gan pārtrauca normālu muzeja ikdienas darbu, neļaujot realizēt visus 2013. gadam iecerētos darbus, gan nodarīja ievērojamus materiālos zaudējumus (izstāžu zālēm, pamatekspozīcijai, krājumam, krājuma telpām, infrastruktūrai)

Krājuma komplektēšanā: krājums palielinājies par 9612 vienībām, kur pieņemti no citām iestādēm 5910, dāvinājumi - 2268, iegūti saskaņā ar līgumu 1419, nodotās konfiscētās vērtības - 0. Kopējais muzeja krājuma vienību skaits ir 782 018 (pamatkrājums 723 540, palīgkrājums 41 544, apmaiņas krājums 16 934) (Pielikums Nr. 1)

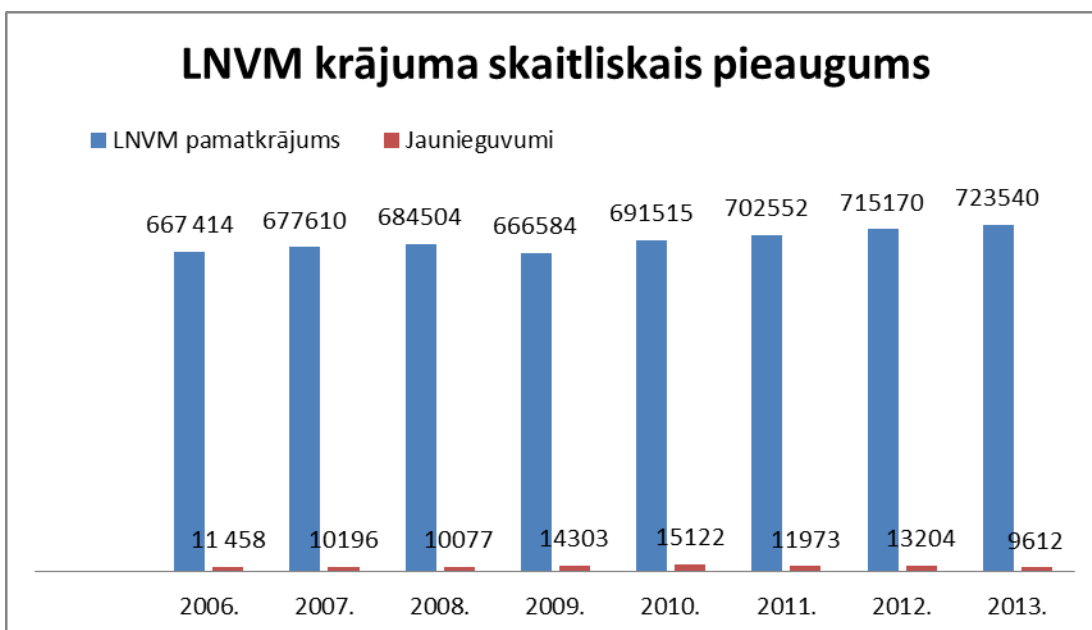
Krājuma pārvaldībā: Nacionālā muzeju krājuma datorizētā uzskaitē ievadītas 2446 vienības, veiktas esamības un saglabātības pārbaudes 14 165 muzeja priekšmetiem.

Krājuma vērtēšanā: novērtētas 19 103 vienības par 905 553,06 Ls.

Krājuma saglabāšanā: konservētas un restaurētas 1 042 krājuma vienības.

Krājuma izmantošanā: realizētas 23 izstādes muzejā (Pielikums Nr. 3) (18 jaunatklātas, no tām no muzeja krājuma 15, un 5 no iepriekšējā pārskata perioda) un 38 izstādes ārpus muzeja 13 vietās, sekmīgi iekārtota muzeja kolekciju izstāde “100 Latvijas vēstures relikvijas”, muzeja izglītojošā un zinātniskā darbā izmantots 33 451 sava krājuma priekšmets, muzejs deponējis sava krājuma 3127 priekšmetus dažādiem pasākumiem, ekspozīcijām un izstādēm 53 institūcijām.

Muzejā glabājas vairāk kā 1 000 000 (ieskaitot Vēstures institūta kolekcijas, kuru esības un saglabātības pārbaude turpinās kopš 2004. gada) muzejisku priekšmetu (ap 20% no Nacionālā muzeja krājuma). Attiecībā pret muzejam piešķirto valsts budžetu, LNVM katras muzeja krājuma vienības (ieskaitot unikālas, vienreizējas, vēstures materiālās liecības) glabāšanai tērēja tikai ap Ls 0,60 gadā. Šis skaitlis ik gadus kļūst niecīgāks, jo muzeja glabātavu skaits ir nemainīgs, kamēr krājuma apjomam ir konsekventa tendence pieaugt.



Maksimāli noslogotas bija arī muzeja telpas. Savu milzīgo krājumu muzejs pārsvarā glabāja ēkā Rīgā, Pils laukumā 3, glabātavās, kas ir tikai 1420 m² platībā un sastāda vairāk kā 700 priekšmetus uz m², kā arī nelielu daļu (ap 15 000 vienības) izstādīja (līdz 20. jūnijam) ekspozīcijā nepilnu 1600 m² platībā. „Dauderu” nodaļas krātuves joprojām tiek iekārtotas, savukārt ekspozīcijas platība ir pietiekama, bet morāli un fiziski novecojusī daļa tiek atjaunota pakāpeniski.

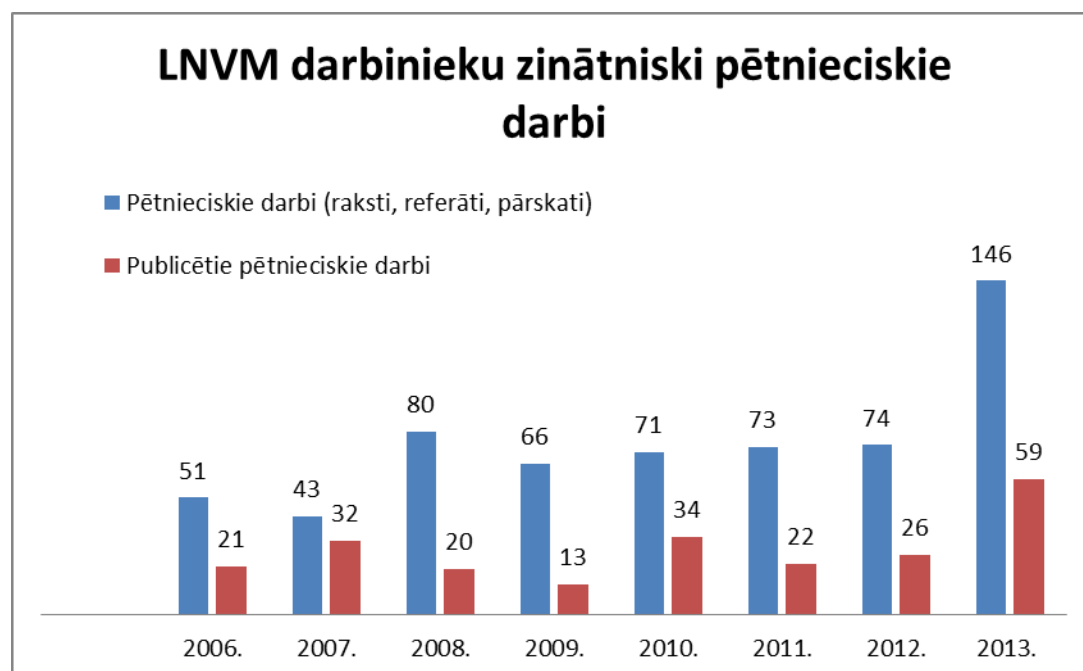
Krājuma darbā kā lielākā problēma joprojām ir glabātavu nepietiekama platība, kas ne vienmēr uzreiz ļauj glabāt muzejiskus priekšmetus pilnībā atbilstoši “Noteikumiem par Nacionālo muzeja krājumu”, kā arī komplektēt liela izmēra priekšmetus, kaut arī to paredz krājuma komplektēšanas politika. Neskatoties uz to, arī pārskata gadā muzeja krājums turpināja konsekventi pieaugt, turpinājās tā zinātniskā inventarizācija un digitalizācija. (Pielikums Nr. 2)

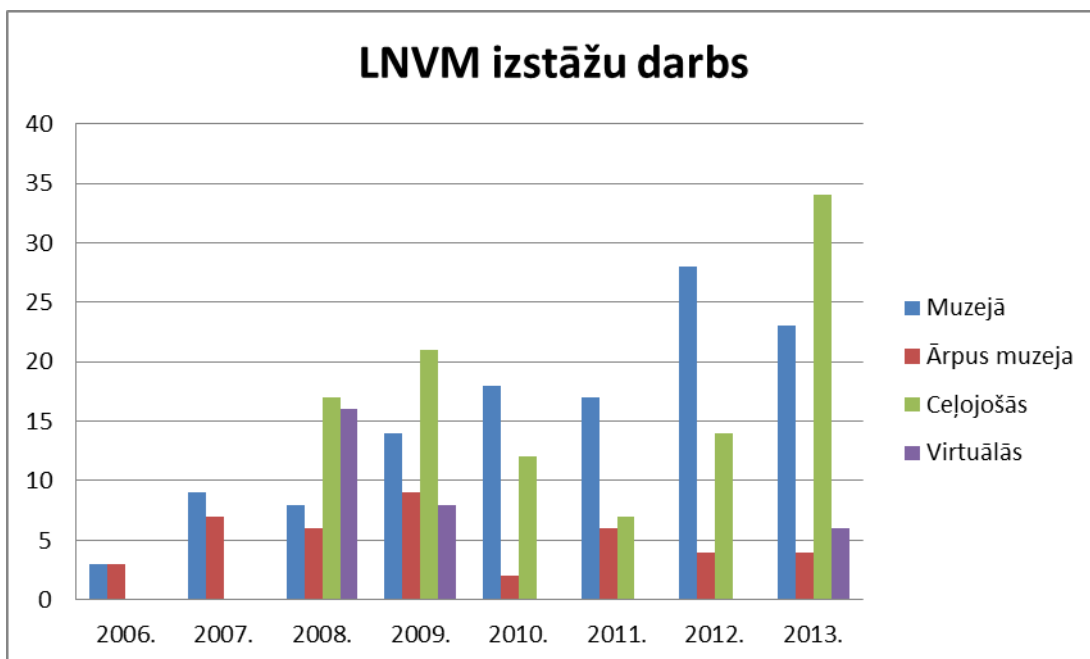
Zinātniskās pētniecības darbā: sagatavoti un izdoti divi muzeja rakstu krājumi: LNVM Rakstu krājums Nr. 18 – „Pieminekļu valdei - 90”, tā autori: G. Baumanē, R. Ritums, S. Stinkule, A. Ozoliņa, A. Meinarte, un LNVM Rakstu krājums Nr. 19 – „Latvijas Nacionālā vēstures muzeja zinātniskie lasījumi. 2007. - 2010.”, tā autori: G. Baumanē, I. Bulle, J. Ciglis, K. Ducmanē, B. Dumpe, L. Grīnberga, I. Heinola, T. Ķikuts, A. Meinarte, A. Ozoliņa, S. Stinkule, A. Tomsons, I. Žeiere.

Sekmīgi turpināts darbs pie individuālajām zinātniskā darba tēmām un realizēti ikgadējie LNVM Zinātniskie lasījumi u. c.

Kopš Āraišu arheoloģiskā muzejparka iekļaušanas LNVM struktūrā vērība tiek pievērsta arī arheoloģisko eksperimentu sagatavošanai un rekonstrukciju izpētei gan Āraišu ezerpilī, gan akmens un bronzas laikmeta mājokļu replikās, plānojot kompleksa attīstību, tuvākajā laikā izveidojot atsevišķā ēkā ekspozīciju, kas ļaus vienlīdz aktīvu veikt muzeja darbību visa gada garumā, mēģinot mazināt kompleksa darbības sezonālītāti.

Muzejs savā zinātniski pētnieciskajā darbā ir aptvēris Latvijas vēsturi no vissenākajiem laikiem līdz mūsdienām, līdzsvaroti un pilnvērtīgi izmantojot savus resursus. Speciālistu pētnieciskā darba tēmas ir saistītas ar muzeja krājuma kolekcijām. Uz to bāzes tiek veikti pētījumi, kas ļauj muzeja speciālistiem pretendēt uz zinātniskās kvalifikācijas paaugstināšanu. Zinātniski pētnieciskā darba rezultāti ir publikācijas gan zinātniskos, gan populārzinātniskos izdevumos, uz izpētītā materiāla bāzes tiek pilnveidotas ekspozīcijas, sagatavotas izstādes, referāti un lekcijas u. c.



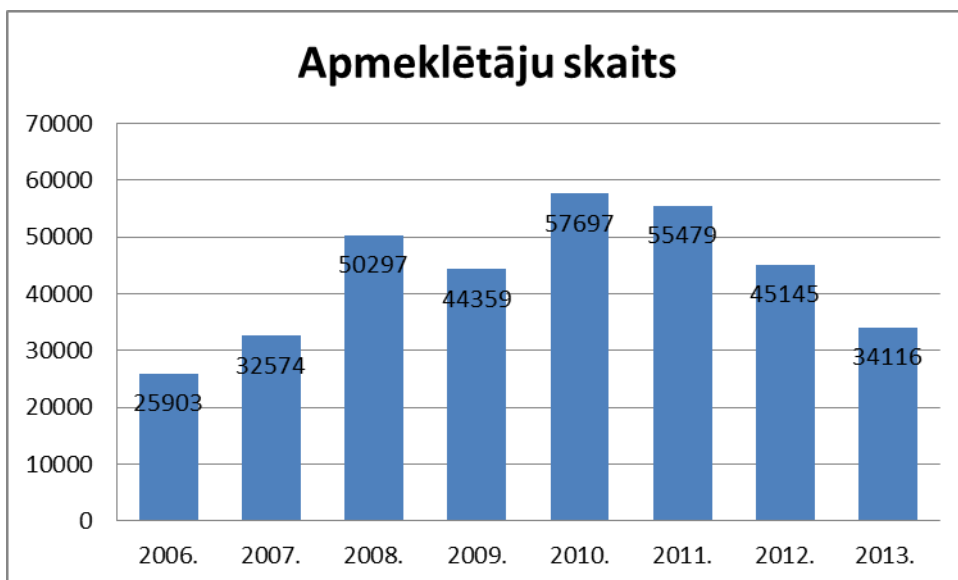


Muzejs sekmīgi sagatavojis un realizējis izstādes. Kā nozīmīgākā 2013. gadā muzejā bija 17. maijā atklātā izstāde “100 Latvijas vēstures relikvijas”. Apjomīgs projekts tiek gatavots Rīgas kā kultūras galvaspilsētas programmas ietvaros – LNVM speciālisti strādā pie izstādes “Dzintars – Baltijas jūras dārgakmens”. Kā izstāžu darba aktivizēšana jāatzīmē ceļojošo izstāžu (pārvietojamais stends) aprites turpināšana, kas rezultējies ar muzeja iepriekš sagatavoto un jaunizveidoto, piemēram, Latvijas Tautas frontes 25. gadadienas pasākumu plāna ietvaros sagatavoto izstādi “Ceļā uz Latvijas brīvību”, eksponēšanu daudzviet Latvijā.

Sakarā ar līdzekļu piesaistes nelielajām iespējām, ierobežota muzeja realizētā izdevējdarbība. Tika izdoti tikai tie darbi – 2 izdevumi, – kur finanses nodrošināja sadarbības partneri - VKKF. Līdz iespiešanas līmenim vēl sagatavoti vairāki darbi, kurus iecerēts iespiest 2014. gadā un turpmākajos gados.

Izglītojošā darbā: muzeja pamatekspozīcijā novadītas 167 ekskursijas, muzejs apmeklētājiem piedāvājis 17 muzejpedagoģiskas programmas (167 nodarbības), kā arī citus 117 pasākumus (58 tematiski pasākumi, 59 lekcijas), turpināts darbs pie muzejpedagoģisko programmu uzlabošanas, pilnveidošanas, izveidotas un aprobētas 2 jaunas programmas.

Pateicoties izstāžu darba aktivizēšanai, gan pilnveidojot muzejpedagoģiskās programmas, gan piesaistot apmeklētājus tematiskajos pasākumos, neskatoties uz ugunsgrēka izraisītām sekām, kas pārtrauca darbību pamatekspozīcijā Rīgas pilī, ir izdevies panākt, pielāgojot kā muzejpedagoģiskās darbības bāzi Dauderu nodaļu, izvairīties no strauja apmeklētāju skaita krituma.



Starptautiskā sadarbībā: turpināts realizēt sadarbības programmu ar Lietuvas Nacionālo muzeju Viļņā Baltu arheoloģijas projekta ietvaros, kur izdots kataloga „Kuršiai. The Curonians” 1. sējums un turpinās darbs pie 2. sējuma sagatavošanas; turpinājās sadarbība ar Šlezvīgas-Holšteinas federālās zemes (Vācija) Arheoloģijas muzeju un pētniecības centru Grobiņas arheoloģiskā kompleksa izpētē, sadarbībā ar Nacionālo Konstitūcijas centru Filadelfijā (ASV) un ASV vēstniecību Latvijā pabeigts projekts „Apaļais galds”, uzsākta sadarbība ar Morāvijas Zemes muzeju (Brno, Čehija), līdzdarbojoties izstādes ”Noslēpumaino baltu pasaule” izveidē.

Kvalifikācijas celšanā: 8 darbinieki nokārtojis pamatekspozīcijas atsevišķu sadaļu ekskursiju vadīšanas pārbaudi, 3 restauratori paaugstināja savu kvalifikācijas pakāpi, 1 darbinieks ieguvis doktora grādu, 3 darbinieki studē doktorantūrā.

Saimniecības darbā: – nodrošinātas visu muzeja funkciju darbības iespējas esošā budžeta ietvaros.

Muzeja darba popularizēšanā: uzturēta un ar informāciju regulāri papildināta muzeja mājas lapa (www.history-museum.lv, www.lnvm.lv). Muzeja darba un atsevišķu pasākumu popularizēšanai izmantotie mediju veidi: periodika, televīzija, radio, afišas, kā arī internets. 2013. gadā īpaši aktīvi izmantoti sociālie tīkli.

Muzeja izvirzītie prioritārie uzdevumi misijas realizēšanā pārskata periodā:

- **Veikt krājuma pārvešanas uz jaunajām pagaidu krātuvēm Lāčplēša ielā 106/108 plānošanu.**
- Krājuma komplektēšanā – kolekciju papildināšana saskaņā ar krājuma papildināšanas politiku, LU Latvijas Vēstures institūta kolekciju pārņemšana.
- Krājuma saglabāšanā un izmantošanā – krājuma priekšmetu izmantošana izstādēs muzejā un deponējumos, krājuma priekšmetu saglabātības stāvokļa apzināšana un izvērtēšana pēc ugunsgrēka pilī, no tā izrietošie nepieciešamie konservācijas un restaurācijas darbi.
- Zinātniskās pētniecības darbā – pētniecības darbs saskaņā ar apstiprinātajām tēmām, izdevumu sērijas „Latvijas Nacionāla Vēstures Muzeja Raksti” (LNVMR) sagatavošana un realizācija: Nr. 18 “Pieminekļu valdei – 90” un Nr. 19 “LNVM zinātniskie lasījumi 2007-2010”, muzeja ikgadējo zinātnisko lasījumu sagatavošana un realizācija.

- Ekspozīciju un izstāžu darbā – plānot izstāžu un ekspozīcijas telpas muzeja jaunajā pagaidu mājvietā – Brīvības bulvārī 32; turpināt izstādes “Dzintars – Baltijas jūras dārgakmens” Rīga 2014 ietvaros sagatavošanu.
- Izglītojošajā darbā – semināri un pasākumi izglītības darbiniekiem, muzeja ceļvežu attīstība: izdevuma „Latvijas Nacionālā vēstures muzeja Āraišu arheoloģiskā muzejparka ceļvedis” realizācija angļu valodā.
- Muzeja darba popularizēšanā – Āraišu svētku kā tradicionālas darba formas attīstība, Muzeju nakts tradīcijas turpinājums, Valsts svētku nedēļas novembrī tradīcijas turpinājums.
- Starptautiskā sadarbība – ar Lietuvas Nacionālo muzeju Viļņā kataloga „Kurši” 2. sējuma sagatavošana, sadarbība ar Šlezvīgas-Holšteinas zemes Arheoloģijas muzeju un pētniecības centru Grobiņas arheoloģiskā kompleksa izpētē, sadarbība ar Atēnu Numismātikas muzeju Latvijas naudas izstādes izveidē, sadarbība ar Morāvijas Zemes muzeju (Brno, Čehija).
- Kvalifikācijas celšanā – promocijas darbu izstrāde un aizstāvēšana, studijas doktorantūrā, restauratoru atestācija.
- Saimnieciskajos pasākumos – muzeja darbības visu funkciju nodrošināšana *force majeure* apstākļos, gatavojot pārcelt krājumu un ekspozīcijas uz jaunajām pagaidu telpām.
- Rīgas pils reģenerācijas plānošana – līdzdalība darba grupā.
- Līdzdalība Pulka ielas krātuvju kompleksa plānošanā

FINANŠU RESURSI UN IESTĀDES DARBĪBAS REZULTĀTI

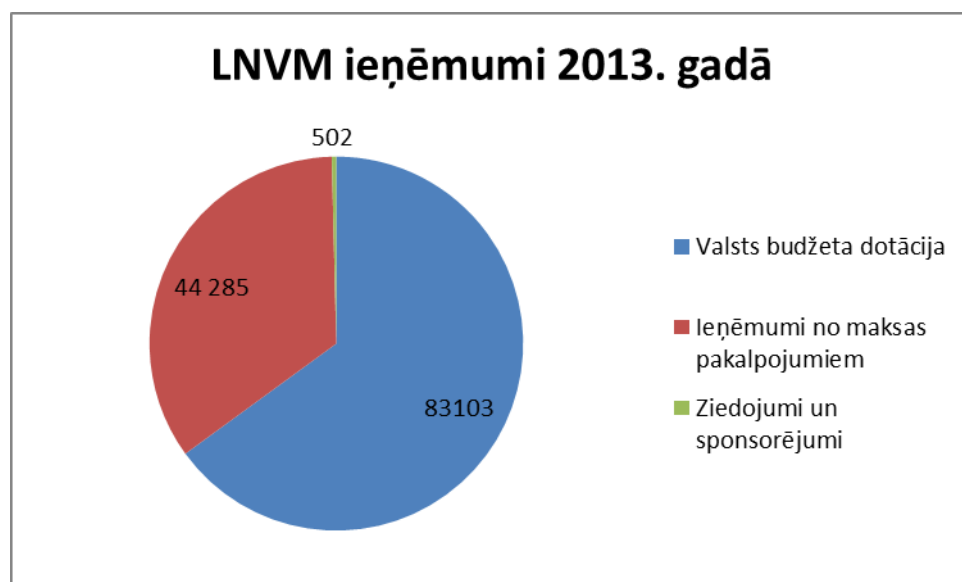
Valsts budžeta finansējums un tā izlietojums. (Pielikums Nr. 7)

Muzeja finanses veido:

1. valsts budžeta dotācija,
2. ieņēmumi no maksas pakalpojumiem,
3. ziedojumi un dāvinājumi,
4. citi finansējumi.

Muzeja finanšu resursu kopsumma bija LVL 896 964

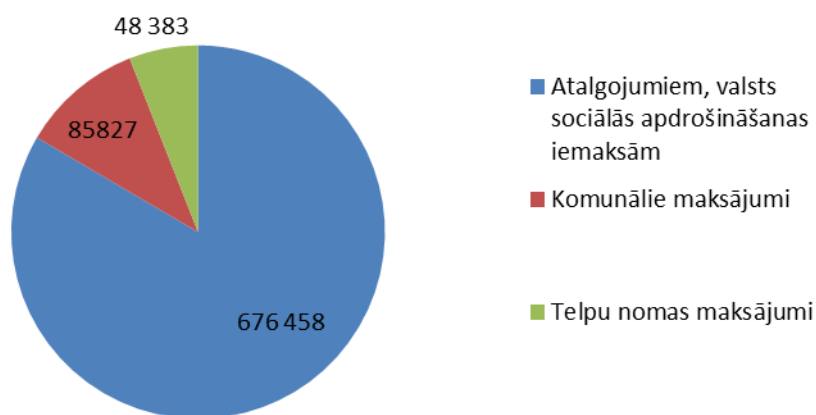
| Finansējuma avots | Summa LVL |
|--|-----------|
| Valsts budžeta dotācija | 831970 |
| Ieņēmumi no maksas pakalpojumiem | 44285 |
| Ziedojumi un sponsorējumi | 207 |
| Valsts Kultūrkapitāla fonda piešķirumi | 20000 |
| Citu fondu piešķirumi | 484 |



Valsts budžeta dotācijas un ieņēmumi no pakalpojumiem un biļešu pārdošanas tika izlietoti muzeja uzturēšanai: t.sk. LVL

| | |
|---|---------|
| Atalgojumiem, valsts sociālās apdrošināšanas iemaksām | 676 458 |
| Komunālie maksājumi | 85 827 |
| Telpu nomas maksājumi | 48 383 |
| Muzeja priekšmetu iepirkumi | 0 |

LNVM izdevumi 2013. gadā



Muzejs veicis nemateriālo ieguldījumu, pamatlīdzekļu, naudas, krājuma, debitoru un kreditoru saistību inventarizāciju – iztrūkumi vai pārpalikumi nav konstatēti.

Citu finanšu resursu avotu un ieņēmumi nav.

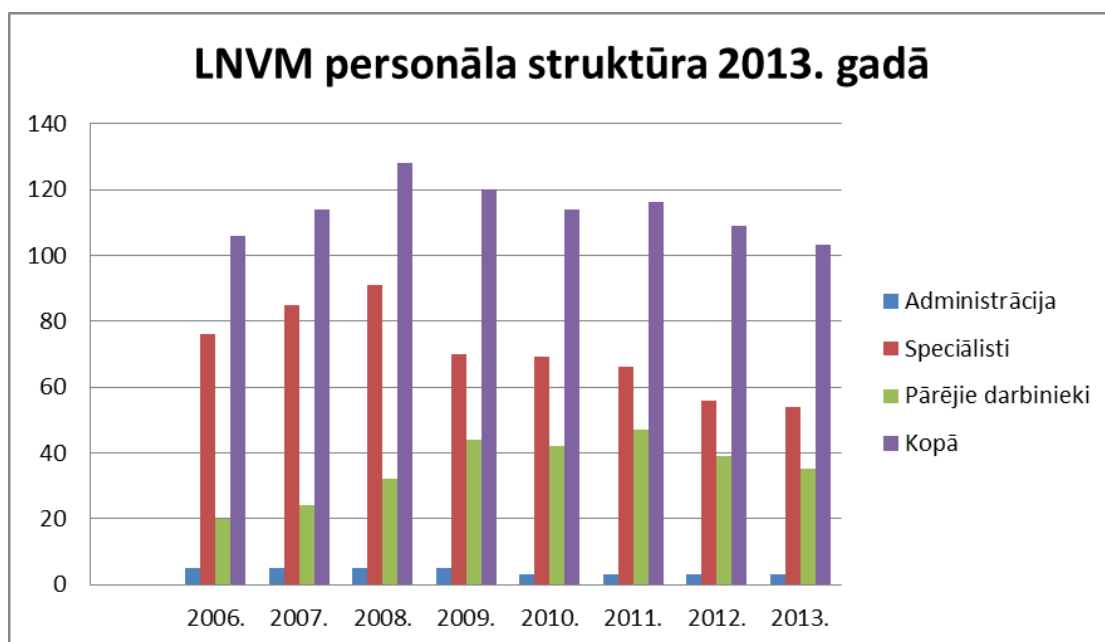
Būtiskākie pakalpojumi (maksas, bezmaksas, adresēti personai, personu lokam, sabiedrībai kopumā), uzlabojumi pakalpojumu pieejamības un kvalitātes nodrošināšanā, strukturizējot pa šādiem pakalpojumu veidiem: turpināts darbs pie LNVM jaunā cenrāža adaptēšanas, pārejot uz eiro, būtiski paplašinot pakalpojumu klāstu, maksimāli saglabājot sabiedrībai pieejamu pakalpojumu izcenojumu. Publiskie pakalpojumi, kas noteikti normatīvajos aktos, vai no tiem izrietošie materiālie vai nemateriālie labumi, ko iestāde vai privātpersona, kas īsteno valsts pārvaldes uzdevumus, sniedz privātpersonai saistībā ar tās kompetencē esošu publiskās pārvaldes funkciju un uzdevumu izpildi: pilns LNVM pakalpojumu klāsts pieejams LNVM cenrādī mājas lapā www.history-museum.lv, www.lnvm.lv

Ir izstrādāta Vidēja termiņa darbības un attīstības stratēģija 2011. – 2015. gadam.

Ugunsgrēka izraisīto seku apstākļos un joprojām pārvarot ierobežotā finansējuma sekas, kam līdz ar materiālās bāzes sašaurināšanu sekoja arī štatu samazināšana 2009. gadā, saspringtā režīmā tiek turpināti tikai vissvarīgākie darbi, kas attiecas uz eksistenciālo līmeni. Optimizācijas pasākumi nav iespējami, jo novestu pie nopietniem, pat neatgriezeniskiem traucējumiem muzejam valstiski deleģēto funkciju izpildē.

PERSONĀLS

2013. gadā LNVM bija 112 amatu vietas. Faktiskais vidējais darbinieku skaits 2013. gadā bija 103 darbinieki. Muzeja profesionālo darbību nodrošināja 54 speciālisti. (Pielikums Nr. 17)



Par darbinieku augsto profesionalitāti liecina gan dati par zinātniskās pētniecības tēmām un publikācijām (Pielikums Nr. 4), līdzdalību muzeja, kā arī citu organizāciju, t.sk., starptautisku, rīkotajās konferencēs (Pielikums Nr. 5). Muzeja speciālistu veikums atspoguļojas arī pārskatos par komunikāciju ar sabiedrību – tiek lasītas lekcijas, vadīti tematiskie pasākumi, vadītas iepriekšējos gados veidotās un regulāri papildinātās, arī no jauna veidotās muzejpedagoģiskās programmas (Pielikums Nr. 8). Muzejā strādājošo speciālistu izglītības līmeņa analīze rāda muzeja kā nopietnas pētnieciskas, krājumu glabājošas un eksponējošas institūcijas līmeni – LNVM darbinieku skaitā bija 6 doktori, 25 dažādu specialitāšu maģistri, 64 speciālistiem bija augstākā izglītība. Muzeja darbinieki turpināja celt kvalifikāciju – doktorantūrā studēja 3 darbinieki.

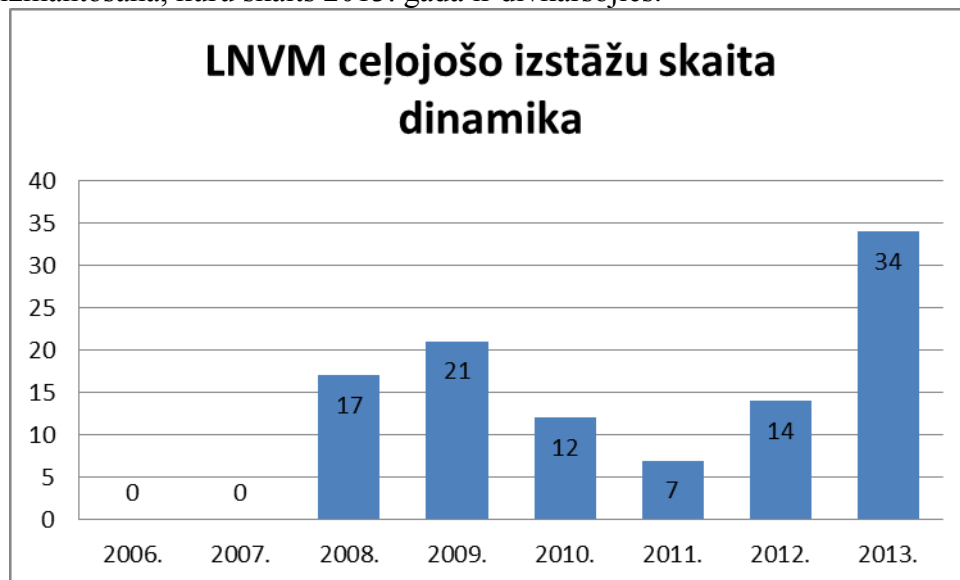
2013. gadā darba tiesiskās attiecības izbeigtas ar 9 darbiniekiem un uzsāktas ar 3 darbiniekiem.

2013. gadā LNVM strādāja 22 vīrieši un 81 sieviete. 14 darbinieki bija vecuma grupā līdz 30 gadu vecumam, 63 darbinieki bija vecuma grupā no 31. gada līdz pensijas vecumam, un 26 darbinieki bija pensijas vecuma.

KOMUNIKĀCIJA AR SABIEDRĪBU.

Pasākumi, kas veikti sabiedrības informēšanai un izglītošanai.

2013. gadā LNVM turpināja strādāt pie muzeja publiskā tēla popularizēšanas masu saziņas līdzekļos. (Pielikums Nr. 15) Maksimāli tika izmantoti visi mediju veidi, t. sk., digitālie, rezultātā informācija par LNVM un tā darbību masu saziņas līdzekļos parādījās 282 episodēs. Netieši sabiedrības informēšanu veicināja arī ceļojošo izstāžu aktīva izmantošana, kuru skaits 2013. gadā ir divkārtšojies.



Turpinājās veiksmīga sadarbība ar žurnālu „Ilustrētā Pasaules Vēsture”, kurā tika publicēti vairāku muzeja darbinieku pētījumi. Maksimāli tika izmantoti visi mediju veidi un kanāli – radio, televīzija, prese, kā arī interneta portāli, sociālie tīkli. Izveidojās veiksmīga sadarbība ar Latvijas Radio - raidījumos „Kultūras rondo”, „Zināmais nezināmajā”, „Kā labāk dzīvot”, programmā ”Doma laukums”, kurā bieži viesojās LNVM speciālisti.

Tika turpināti pasākumi tūrisma veicināšanai. Regulāri tika sūtīta elektroniska informācija uz Rīgas Tūrisma koordinācijas un informācijas centru un Latvijas tūrisma informācijas biroju.

2013. gadā turpinājās ikmēneša elektroniskā LNVM ziņneša veidošana. Tajā ir apkopota vispilnīgākā informācija par muzeja piedāvājumu, izstādēm, pasākumiem, muzeja speciālistu jaunākajiem pētījumiem un izdevumiem, kas parāda iestādes daudzpusīgo un interesanto darbību. Ziņnesis lasāms LNVM mājas lapā, tika izplatīts sociālajos tīklos, elektroniski nosūtīts skolām, ar tūrisma saistītajām organizācijām, valsts un pašvaldību institūcijām.

Būtiska muzeja apmeklētāju kategorija ir vispārizglītojošo, profesionālo un pirmsskolas izglītības iestāžu audzēkņi un pedagogi. Tradicionāli muzejs rīko Skolotāju dienu muzejā, lai pateiktos un atzīmētu aktīvākās skolas un informētu par aktualitātēm jaunajā mācību gadā. Tika rīkoti un guva plašu atsaucību tematiski izglītojoši semināri skolotājiem, kuros muzeja speciālisti lasīja lekcijas par dažādiem Latvijas vēstures jautājumiem. Ir izveidojusies konstruktīva sadarbība ar Valsts izglītības satura centru, kura rīkotajos Latvijas un pasaules vēstures metodisko apvienību vadītāju vai izglītības koordinātoru semināros klausītāji regulāri tika iepazīstināti ar LNVM piedāvājumu izglītības jomā. Lai sekmētu ātru informācijas apriti, Latvijas vispārizglītošajām skolām un skolotājiem regulāri informācija tika

sūtīta pa e-pastu. Ir izveidota gan skolu, gan skolotāju – aktīvu muzeja sadarbības partneru datu bāze. Pozitīva sadarbība ir izveidojusies ar Vēstures skolotāju biedrību, īpaši “Eustory” konkursa “Vēsture ap mums” ietvaros.

Sabiedrības izglītošanu un informēšanu veicināja aktīva ceļojošo izstāžu eksponēšana skolās un citās institūcijās.

Nozīmīgu reklāmas funkciju pilda suvenīri, kas ir veidoti sadarbībā ar suvenīru veidotāju apvienību *Nice Place*. Suvenīru veidošanā ir izmantoti muzeja krājumā esošie priekšmeti un tie satur izglītojošu informāciju.

Uzrunājot nozīmīgu muzeja apmeklētāju daļu – ģimenes ar bērniem, tika turpināta Ģimenes dienu tradīcija, 2. pusgadā pasākumus organizējot Dauderu nodaļā. Katrā tikšanās reizē tika izvēlēta noteikta tematika un darba formas, kas ir saistošas pirmsskolas un sākumskolas vecuma bērniem.

Patriotiski audzinoši un izglītojoši ir tradicionālie muzeja rīkotie pasākumi, sagaidot Latvijas Republikas proklamēšanas dienu un Lāčplēša dienu, kas ir domāti plašai muzeja apmeklētāju auditorijai - bērniem un skolēniem, ģimenēm ar bērniem un citiem interesentiem.

Iespēju robežās LNVM piedāvāja pakalpojumus cilvēkiem ar īpašām vajadzībām gan uzturot standus ar informāciju Braila rakstā, gan rīkojot pasākumus atbilstoši mērķauditorijai. Tika piemērotas un vadītas gan pārskata ekskursijas, gan muzejpedagoģiskās programmas cilvēkiem ar īpašām vajadzībām. 2013. gadā organizētas arī 2 izbraukuma lekcijas uz sociālās aprūpes centru un skolu, kas paredzēta bērniem ar īpašām vajadzībām. Piedāvājumu klāsta attīstību ierobežoja muzeja atrašanās Rīgas pils 3.-4. stāvā. (Pielikums Nr. 16)

Sadarbība ar nevalstisko sektoru.

LNVM ilgstoši un veiksmīgi sadarbojas ar Latvijas Muzeju biedrību, Latvijas Restauratoru biedrību, Latvijas Arheologu biedrību, Vēstures skolotāju biedrību, Āraišu Ezerpils fondu, Cēsu Tūrisma un informācijas centru, *Nice Place* u.c.

NĀKAMĀ GADA PLĀNOTIE PASĀKUMI

2014. gada plāns tika veidots, balstoties uz vidējā termiņa stratēģijas plānā noteiktajiem pamatprincipiem, līdz ar to lielākā daļa plānoto darbu izriet no iepriekš iesāktā, lai saglabātu un uzturētu darbības kontinuitāti, kas ir LNVM ilgtspējīgas attīstības pamatā.

- **Prioritātes – pārcelšanās uz jaunajām pagaidu telpām: krājuma glabātavām Lāčplēša ielā 106/108 un ekspozīcijas un izstāžu telpām Brīvības bulvārī 32.**
- Krājuma komplektēšanā – kolekciju papildināšana saskaņā ar krājuma papildināšanas politiku, LU Latvijas Vēstures institūta kolekciju pārņemšana (pēc pārcelšanās darbu nobeiguma).
- Krājuma saglabāšanā un izmantošanā – krājuma priekšmetu digitalizācija Nacionālā muzeju krājuma kopkatalogā.
- Zinātniskās pētniecības darbā – pētniecības darbs saskaņā ar apstiprinātajām tēmām, izdevumu sērijas „Latvijas Nacionāla Vēstures Muzeja Raksti” (LNVMR) sagatavošana: LNVMR Nr. 20 “LNVM Zinātniskie lasījumi 2011-2013”, LNVMR Nr. 21 – V. Muižnieka pētījuma “Bēru paražas Latvijā pēc 14.-18. gs. arheoloģiski pētītā apbedīšanas vietu materiāla”, muzeja ikgadējo zinātnisko lasījumu sagatavošana un realizācija. Āraišu arheoloģiskajā muzejparkā uzturēt ar eksperimentālo arheoloģiju saistītos pasākumus.
- Ekspozīciju un izstāžu darbā – pamatekspozīcijas pārcelšana, pielāgošana un papildināšana, izstādes “Dzintars – Baltijas jūras dārgakmens” iekārtošana jaunajās pagaidu telpās Brīvības bulvārī 32, izstāžu iekārtošana un pamatekspozīcijas pilnveidošana Dauderu nodaļā, ekspozīcijas pilnveidošana Āraišu arheoloģiskajā muzejparka nodaļā.
- Izglītojošajā darbā – semināri un pasākumi izglītības darbiniekiem. Jaunu muzejpedagoģisko programmu veidošana atbilstoši muzeja piedāvājumam.
- Muzeja darba popularizēšanā – turpināt muzeja mājas lapas modernizāciju, turpināt sadarbību ar plašsaziņas līdzekļiem, turpināt ikmēneša elektroniskā ziņneša veidošanu. Turpināt Āraišu svētku tradīciju.
- Starptautiskā sadarbība – Turpināt sadarbību ar Lietuvas Nacionālo muzeju Viļņā kataloga “Kurši” izveidē. Ar Šlezvīgas-Holšteinas Arheoloģijas muzeju Vācijā - turpināt Grobiņas arheoloģiskā kompleksa izpēti. Sadarboties ar Atēnu Numismātikas muzeju izstādes par Latvijas naudu izveidē. Turpināt sadarbību ar Morāvijas Zemes muzeju (Brno, Čehija).
- Kvalifikācijas celšanā – ekskursiju vadītāju atestācija, restauratoru atestācija. Turpināt studijas bakaluru un maģistru programmās un doktorantūrā, gatavot un aizstāvēt promocijas darbus.
- Saimnieciskajos pasākumos – muzeja darbības visu funkciju nodrošināšana samazinātā finansējuma apstākļos.
- Visos darba virzienos – neskatoties uz *force majeure* apstākļiem pārcelšanās, krājuma sakārtošanas jaunajās telpās, izstāžu telpu atvēršanas, pamatekspozīcijas pārcelšanas darbiem -iespēju robežās sagatavošanās LNVM atkārtotai akreditācijai 2015. gada janvārī.

2014. gadā LNVM kredītsaistības nav plānotas.

PIELIKUMI

Pielikums Nr. 1

Muzeja krājuma papildināšana

| Krājuma papildināšanas veidi | Vienību skaits |
|--------------------------------------|----------------|
| pirkumi | 0 |
| pieņemti no citas iestādes | 5910 |
| dāvinājumi | 2268 |
| novēlējumi | 0 |
| ieguvumi saskaņā ar līgumu | 1419 |
| muzejam nodotās konfiscētās vērtības | 0 |
| citi iegūšanas veidi | 15 |
| Kopā: | 9612 |
| t.sk., pamatkrājums | 8370 |

Izņemšana no muzeja krājuma

| Krājuma veids, priekšmeta/ priekšmetu grupas nosaukums | Vienību skaits | Izņemšanas pamatojums | Rīkojuma Nr., dat. |
|---|----------------|-----------------------|--------------------|
| Pamatkrājums: Pavisam: | - | - | - |
| Palīgkrājums: Pavisam: | - | - | - |
| Apmaiņas krājums: Pavisam: | - | - | - |
| | | | |
| Kopā: | - | | |

Pielikums Nr. 2

Datorizēta krājuma uzskaitē

Kopkatalogā ievadītās krājuma vienības

| Datorizēti uzskaitīto krājuma vienību kopskaits | Pārskata gadā ievadīto/importēto (ja strādā ar citu sistēmu) vienību skaits |
|---|---|
| 27281 | 2446 |

Pielikums Nr. 3

Krājuma izmantošana

Pamatekspozīcijās

| Nr. | Ekspozīcijas nosaukums | Vienību skaits | |
|-----|--|----------------|---------------|
| | | Kopā | t.sk.pamatkr. |
| 1. | Pastāvīgā ekspozīcija (no 8500. g.pr.Kr. līdz 1940. gadam) - līdz 20.jūnijam | 6752 | 6613 |
| | Pastāvīgā ekspozīcija Dauderu nodaļā | 981 | 969 |
| | Kopā | 7733 | 7582 |

Izstādēs muzejā (Rīgas pilī līdz 20. jūnijam)

| Nr. | Izstādes nosaukums | Vienību skaits | |
|-----|--------------------|----------------|-------------------|
| | | Kopā | t.sk. no pamatkr. |

| | | | |
|-------|--|------|------|
| 1. | Pastāvīgā izstāde „Sakrālā māksla” | 233 | 233 |
| 2. | Pastāvīgā izstāde „Muzeja skolas klase” | 249 | 234 |
| 3. | Pastāvīgā izstāde "Nauda Latvijā" | 1317 | 1317 |
| 4. | Pastāvīgā izstāde „Divas dienas Kārļa Ulmaņa dzīvē” Dauderos | 20 | 20 |
| 5. | „Kara vīra liktenis” | 1000 | 1000 |
| 7. | „100 Latvijas vēstures relikvijas” | 247 | 236 |
| 8. | „Rotaļlietu izstāde”, Dauderos | 91 | 86 |
| 9. | „Lāčplēša Kara ordenis”, Dauderos | 14 | 14 |
| 10. | „Eglišu rotājumi”, Dauderos | 39 | 26 |
| 11. | Jauniegvumu izstāde „Uzņēmuma Rīgas Audums ražotie zīda tautas tērpa brunči” | 1 | 1 |
| 12. | Jauniegvumu izstāde "Latvijas Krājbankas priekšmeti" | 2 | 2 |
| 13. | Jauniegvumu izstāde "Sibīrijā rakstītās vēstules uz bērza tāss" | 6 | 6 |
| 14. | Jauniegvumu izstāde "Padomju perioda bērnu rotaļu mājsaimniecības piederumi" | 10 | 10 |
| 15. | Jauniegvumu izstāde "J. Rozentāla Mākslas vidusskolas audzēkņu darbi" | 12 | 12 |
| 16. | Pastāvīgā „Dauderu vēsture” | 44 | 0 |
| 17. | Ceļojošā izstāde „Kas pagātni pētī, tas nākotni svētī” | 221 | 0 |
| 18. | Ceļojošā izstāde „Ceļā uz Latvijas brīvību” | 100 | 0 |
| Kopā: | | 3606 | 3197 |

Ārpusmuzeja izstādēs

| Nr. | Izstādes nosaukums | Vienību skaits | |
|-------|---|----------------|-------------------|
| | | Kopā | t.sk. no pamatkr. |
| | | 3 | |
| 1. | "Vispārējiem latviešu dziedāšanas svētkiem - 140" | 172 | 169 |
| 2. | "Kas pagātni pētī- nākotni svētī! Pieminekļu valdei - 90" | 315 | 315 |
| 3. | "Latvijas nauda no lata līdz eiro" | 102 | 102 |
| Kopā: | | 589 | 586 |

Deponējumi

| Nr. | Muzeja priekšmeta/priekšmetu grupas nosaukums | Deponēšanas mērķis | Institūcija, kurai priekšmets deponēts | Vienību skaits | no t.sk. pamatkr. | Deponēšanas termiņš (no dd/mm/gg līdz dd/mm/gg) |
|-----|---|--------------------|--|----------------|-------------------|---|
| 1. | Monētas | eksponēšana | Latvijas Banka | 189 | 189 | 02.01.2013-31.12.2013. |
| 2. | Arheoloģiskas senlietas | eksponēšana | Latgales Kultūrvēstures muzejs | 35 | 35 | 02.01.2013-31.12.2013. |
| 3. | Arheoloģiskas | eksponēšana | Ķekavas novada | 10 | 10 | 02.01.2013- |

| | | | | | | |
|-----|---|-------------|--|-----|-----|----------------------------|
| | senlietas | | pašvaldības Kultūras aģentūra | | | 31.12.2013. |
| 4. | Arheoloģiskas senlietas | eksponēšana | Ventspils muzejs | 22 | 22 | 02.01.2013- 31.12.2013. |
| 5. | Arheoloģiskas senlietas | eksponēšana | Latvijas Kara muzejs | 17 | 17 | 02.01.2013- 31.12.2013. |
| 6. | Militāras tematikas priekšmeti | eksponēšana | Latvijas Kara muzejs | 20 | 20 | 02.01.2013- 31.12.2013. |
| 7. | Militāras tematikas priekšmeti | eksponēšana | Latvijas Kara muzejs | 12 | 12 | 02.01.2013- 31.12.2013. |
| 8. | Arheoloģiskas senlietas | eksponēšana | Ģ. Eliasa Jelgavas Vēstures un mākslas muzejs | 15 | 15 | 02.01.2013- 31.12.2013. |
| 9. | Flīģelis | eksponēšana | Valkas novadpētniecības muzejs | 1 | 1 | 02.01.2013- 31.12.2013. |
| 10. | Rakstāmpiede- rumi | eksponēšana | Latvijas Nacionālā bibliotēka | 9 | 9 | 02.01.2013- 31.12.2013. |
| 11. | Arheoloģiskas senlietas | eksponēšana | Aizkraukles Vēstures un mākslas muzejs | 41 | 41 | 02.01.2013- 31.12.2013. |
| 12. | Arheoloģiskas senlietas | eksponēšana | Alūksnes muzejs | 54 | 54 | 02.01.2013- 31.12.2013. |
| 13. | Keramika | eksponēšana | Latgales Kultūrvēstures muzejs | 21 | 21 | 02.01.2013- 31.12.2013. |
| 14. | Arheoloģiskas senlietas | eksponēšana | Krāslavas vēstures un mākslas muzejs | 14 | 14 | 02.01.2013- 31.12.2013. |
| 15. | Arheoloģiskas senlietas | eksponēšana | Bauskas pils muzejs | 104 | 104 | 02.01.2013- 31.12.2013. |
| 16. | Krāsns podiņi | pētniecība | Bauskas pils muzejs | 374 | 374 | 02.01.2013- 31.12.2013. |
| 17. | Gleznas | eksponēšana | Tukuma muzejs | 2 | 2 | 02.01.2013- 15.02.2013. |
| 18. | Arheoloģiskas senlietas | eksponēšana | Paula Stradiņa Medicīnas vēstures muzejs | 7 | 7 | 02.01.2013- 31.12.2013. |
| 19. | Arheoloģiskas senlietas | eksponēšana | Daugavas muzejs | 384 | 384 | 02.01.2013- 31.12.2013. |
| 20. | Gleznas, lietišķās mākslas priekšmeti | eksponēšana | Rundāles pils muzejs | 19 | 19 | 02.01.2013- 31.12.2013. |
| 21. | Arheoloģiskas senlietas | eksponēšana | Madonas Novadpētniecības un mākslas muzejs | 120 | 120 | 02.01.2013- 31.12.2013. |
| 22. | Arheoloģiskas senlietas | eksponēšana | Engures novada dome | 12 | 12 | 02.01.2013- 31.12.2013. |
| 23. | Arheoloģiskas senlietas | eksponēšana | Pašvaldības aģentūra "Cēsu kultūras un tūrisma centrs", Cēsu | 200 | 200 | 02.01.2013- 31.12.2013. |

| | | | | | | |
|-----|---|---------------------|---|-----|-----|------------------------|
| | | | Vēstures un mākslas muzejs | | | |
| 24. | Arheoloģiskas senlietas | eksponēšana | Pašvaldības aģentūra "Cēsu kultūras un tūrisma centrs", Cēsu Vēstures un mākslas muzejs | 4 | 4 | 02.01.2013-31.12.2013. |
| 25. | Stopsakta | eksponēšana | Ogres Vēstures un mākslas muzejs | 1 | 1 | 02.01.2013-31.12.2013. |
| 26. | Monētas | eksponēšana | Ogres Vēstures un mākslas muzejs | 2 | 2 | 02.01.2013-31.12.2013. |
| 27. | Arheoloģiskas senlietas | eksponēšana | Rīgas Vēstures un kuģniecības muzejs | 65 | 65 | 02.01.2013-31.12.2013. |
| 28. | Aproce | eksponēšana | Rīgas Vēstures un kuģniecības muzejs | 1 | 1 | 02.01.2013-31.12.2013. |
| 29. | Monētas | eksponēšana | Rīgas Vēstures un kuģniecības muzejs | 2 | 2 | 02.01.2013-31.12.2013. |
| 30. | Gleznas | eksponēšana | Pašvaldības aģentūra "Cēsu kultūras un tūrisma centrs", Cēsu Vēstures un mākslas muzejs | 2 | 2 | 18.02.2013-05.11.2013. |
| 31. | Monētas, ģipša modeļi, meti, lietiskie priekšmeti | eksponēšana | Latvijas Banka | 13 | 13 | 22.02.2013-08.05.2013. |
| 32. | Sīkplastika | eksponēšana | Ogres Vēstures un mākslas muzejs | 1 | 1 | 04.03.2013-10.05.2013. |
| 33. | Dokumenti, lietiskie priekšmeti | eksponēšana | Latvijas Kara muzejs | 20 | 20 | 04.04.2013-31.12.2013. |
| 34. | Arheoloģiskas senlietas | kopiju izgatavošana | Pašvaldības aģentūra "Cēsu kultūras un tūrisma centrs", Cēsu Vēstures un mākslas muzejs | 2 | 2 | 08.04.2013-26.04.2013. |
| 35. | Apbalvojumi | eksponēšana | Valmieras muzejs | 11 | 11 | 16.04.2013-29.06.2013. |
| 36. | Latvijas prezidentu dāvanas | eksponēšana | Valmieras muzejs | 22 | 22 | 16.04.2013-29.06.2013. |
| 37. | Arheoloģiskas senlietas | eksponēšana | Bauskas pils muzejs | 11 | 11 | 18.04.2013-23.04.2013. |
| 38. | Dokumenti, fotogrāfijas, lietiskie priekšmeti | eksponēšana | Latvijas Republikas Saeimas kanceleja | 105 | 102 | 29.04.2013-15.11.2013. |
| 39. | Medaļas, nozīmes | eksponēšana | Latvijas Republikas Saeimas kanceleja | 67 | 67 | 29.04.2013-15.11.2013. |

| | | | | | | |
|-----|--|----------------------|--|---------------|---------------|------------------------|
| 40. | Pudele | eksponēšana | Latvijas Kara muzejs | 1 | 1 | 02.05.2013-31.12.2013. |
| 41. | Arheoloģiskas senlietas | eksponēšana | J. Rozentāla Saldus Vēstures un mākslas muzejs | 41 | 41 | 13.05.2013-05.11.2013. |
| 42. | Krēsls | kopijas izgatavošana | SIA Intarsija | 1 | 1 | 11.06.2013-12.07.2013. |
| 43. | Lietisks priekšmets | eksponēšana | Rīgas Vēstures un kuģniecības muzejs | 1 | 1 | 15.05.2013-15.05.2013. |
| 44. | Glezna | eksponēšana | Igaunijas mākslas muzejs | 1 | 1 | 29.08.2013-19.03.2013. |
| 45. | Arheoloģiskas senlietas | eksponēšana | Liepājas muzejs | 60 | 60 | 23.08.2013-31.12.2013. |
| 46. | Glezna | restaurācija | Latvijas Mākslas akadēmija | 1 | 1 | 19.09.2013-20.06.2013. |
| 47. | Gleznas | kopiju izgatavošana | Latvijas Mākslas akadēmija | 2 | 2 | 19.09.2013-20.06.2013. |
| 48. | Arheoloģiskas senlietas | eksponēšana | Morāvijas zemes muzejs | 551 | 551 | 13.11.2013-30.10.2013. |
| 49. | Cepure | eksponēšana | Rakstniecības un mūzikas muzejs | 1 | 1 | 13.11.2013-10.01.2013. |
| 50. | Dokumenti, lietiskie priekšmeti, arheoloģiskie, numismātiskie priekšmeti | eksponēšana | Latvijas Republikas Saeimas kanceleja | 315 | 315 | 14.11.2013-29.04.2013. |
| 51. | Galds un krēsli | eksponēšana | Latvijas Kara muzejs | 9 | 9 | 27.11.2013-31.12.2013. |
| 52. | Arheoloģiskie un etnogrāfiskie priekšmeti | eksponēšana | P.Stradiņa Medicīnas vēstures muzejs | 30 | 30 | 02.12.2013-31.10.2013. |
| 53. | Monētas un naudas zīmes | eksponēšana | Igaunijas Banka | 102 | 102 | 17.12.2013-10.03.2013. |
| | | | | Kopā: 3117 | Kopā: 3114 | |

Citi krājuma izmantošanas veidi

| Nr. | Izmantošanas veids | Muzeja darbinieku izmantoto vienību skaits | Ārpusmuzeja lietotāju izmantoto vienību skaits | Kopā izmantoto vienību skaits |
|-----|------------------------------|--|--|-------------------------------|
| 1. | Pētnieciskajam darbam muzeja | 5455 | 26986 | 32441 |

| | | | | |
|----|-------------------------------|-----|-----|------|
| | krātuvē/lasītavā | | | |
| 2. | Digitālo attēlu izgatavošanai | 732 | 278 | 1010 |

Pielikums Nr. 4

Publicētie pētnieciskie darbi

Raksti

| Nr. | Autors | Raksta nosaukums | Izdevums, kurā raksts publicēts |
|-----|--------------|---|---|
| 1. | T. Ķikuts | Переселение латышских крестьян в Витебскую, Могилевскую и Минскую губернии во второй половине 19 века в (сравнительный аспект). | Латыши и белорусы: вместе сквозь века. Минск: РИВШ, 2012. |
| 2. | T. Ķikuts | Frīdrihs Grosvalds Latvijas Nacionālā vēstures muzeja vēsturē. | Latvijas Nacionālā vēstures muzeja rakstu krājums Nr. 19. LNVM Zinātniskie lasījumi 2007.–2010. Rīga, 2013. |
| 3. | K. Ducmane | Svaigi drukāts pieclatnieks (kopā ar Ilzi Grīnumu). | Žurnāls „Ilustrētā Pasaules Vēsture” 2013. g., Nr. 1. |
| 4. | K. Ducmane | Латы: 90 лет с перерывом в полвека. | Журнал „Водяной Знак”: 2013, Nr. 1 (99). |
| 5. | K. Ducmane | Novadu ģerboņu stāsti. | Журнал "Ilustrētā Pasaules Vēsture", 2013. g. jūlija nr. |
| 6. | K. Ducmane | Monētas, kolekcijas, pētījumi jeb numismātikas pirmsākumi Latvijā (17.–19. gs.) un LNVM numismātiskā kolekcija (19. gs. vidus – 21. gs.). | Latvijas Nacionālā vēstures muzeja rakstu krājums Nr. 19. LNVM Zinātniskie lasījumi 2007.–2010. Rīga, 2013. |
| 7. | K. Ducmane | Jaunspānijas un Peru vicekaralistes monētas Latvijas depoziņos. | Latvijas Nacionālā vēstures muzeja rakstu krājums Nr. 19. LNVM Zinātniskie lasījumi 2007.–2010. Rīga, 2013. |
| 8. | L. Grīnberga | Об орденах Латвийской Республики и о награжденных ими. | Наукові записки з Української Історії. Кафедра Історії та культури Україн. Переяслав-Хмельницький, 2013. |
| 9. | L. Grīnberga | Manufaktūru, rūpniecības un citu specifisku iestāžu medaļas Krievijā 19. gs. | Latvijas Nacionālā vēstures muzeja rakstu krājums Nr. 19. LNVM Zinātniskie lasījumi 2007.–2010. Rīga, 2013. |
| 10. | L. Grīnberga | Военный орден Лачплесиса Латвийской Республики – высшая награда латышей и поляков в Освободительной войне (1919-1920). | Pienadz i systemy monetarne wspolne dziedziectwo Europy. Studia i Materialy. Augustow – Warszawa. |
| 11. | A. Ozoliņa | Monētu depoziņu izpēte Latvijā – tradīcijas, rezultāti un problēmas. | Українаs Perejaslavas-Hmeļnickas valsts pedagoģiskās universitātes Ukraina s vēstures un kultūras katedras 33. izlaiduma rakstu |

| | | | |
|-----|---------------------------------------|---|--|
| | | | krājumā Наукові записки з Української історії. Збірник наукових статей. – Переяслав – Хмельницький, 2013. |
| 12. | A. Ozoliņa | Izglītības ministrijas Pieminekļu valdes loma numismātisko pieminekļu saglabāšanā un Vēstures muzeja numismātikas krājuma veidošanā 1923.–1943. gadā. | Latvijas Nacionālā vēstures muzeja rakstu krājums Nr.18. Pieminekļu valdei 90. Pieminekļu valdes mantojums LNVM krājumā. Rīga, 2013. |
| 13. | A. Ozoliņa | Voldemārs Miesiņš un viņa monētu kolekcijas LNVM. | Latvijas Nacionālā vēstures muzeja rakstu krājums Nr. 19. LNVM Zinātniskie lasījumi 2007.–2010. Rīga, 2013. |
| 14. | A. Ozoliņa | Ливонезы: компромис между российской и западноевропейской монетной системой. | Pienadz i systemy monetarne wspolne dziedzictwo Europy. Studia i Materialy. Augustow – Warszawa, 2012. |
| 15. | G. Baumanē | Pieminekļu valdes darbība 20. gs. 20.–40. gados. | Latvijas Nacionālā vēstures muzeja rakstu krājums Nr.18. Pieminekļu valdei 90. Pieminekļu valdes mantojums LNVM krājumā. Rīga, 2013. |
| 16. | G. Baumanē | Latvijas Nacionālā vēstures muzeja darbības atspoguļojums Fotonegatīvu krājumā. | Latvijas Nacionālā vēstures muzeja rakstu krājums Nr. 19. LNVM Zinātniskie lasījumi 2007.–2010. Rīga, 2013. |
| 17. | G. Baumanē | Pilsētas vide 19./20. gs. mijā Oskara Emila Šmita fotomateriālu kolekcijā. | Latvijas Nacionālā vēstures muzeja rakstu krājums Nr. 19. LNVM Zinātniskie lasījumi 2007.–2010. Rīga, 2013. |
| 18. | G. Baumanē | Mērķtiecīgas kultūrvēsturiskas fotografēšanas aizsākumi Latvijā. | Kalendārs „Daba un vēsture 2014.”. |
| 19. | I. Bulle | Skolēnu formas tērpi 19. gs. beigās – 20. gs. sākumā. | Latvijas Nacionālā vēstures muzeja rakstu krājums Nr. 19. LNVM Zinātniskie lasījumi 2007.–2010. Rīga, 2013. |
| 22. | J. Ciglis | Līgatnes Ķempju depoziāts un tā īpašnieki. | Arheoloģija un etnogrāfija. R., 2012. – XXVI laid. |
| 23. | J. Ciglis | Rīgas Latviešu biedrības arheoloģiskā kolekcija. | Latvijas Nacionālā vēstures muzeja rakstu krājums Nr. 19. LNVM Zinātniskie lasījumi 2007.–2010. Rīga, 2013. |
| 24. | J. Ciglis | Latvija senākajā dzelzs laikmetā. Izpētes problēmas. | Latvijas Nacionālā vēstures muzeja rakstu krājums Nr. 19. LNVM Zinātniskie lasījumi 2007.–2010. Rīga, 2013. |
| 25. | J. Ciglis, A. Tomsons, B. Vaska | Arheoloģiskie pētījumi Horna bastionā pie Rīgas pils. | Latvijas Nacionālā vēstures muzeja rakstu krājums Nr. 19. LNVM Zinātniskie lasījumi |

| | | | |
|-----|--|--|--|
| | (sagatavoja A. Tomsons) | | 2007.–2010. Rīga, 2013. |
| 26. | J. Ciglis, A. Tomsons (sagatavoja A. Tomsons) | Pētījumi Rīgas pils Konventa pagalmā 2008. gadā. | Latvijas Nacionālā vēstures muzeja rakstu krājums Nr. 19. LNVM Zinātniskie lasījumi 2007.–2010. Rīga, 2013. |
| 27. | R. Ritums | Arheoloģijas pieminekļu apzināšana, aizsardzība un izpēte. | Latvijas Nacionālā vēstures muzeja rakstu krājums Nr.18. Pieminekļu valdei 90. Pieminekļu valdes mantojums LNVM krājumā. Rīga, 2013. |
| 28. | I. Virse, R. Ritums | Ģeofizikālie pētījumi Grobiņā 2010. gadā. | Latvijas Nacionālā vēstures muzeja rakstu krājums Nr. 19. LNVM Zinātniskie lasījumi 2007.–2010. Rīga, 2013. |
| 29. | V. Muižnieks | Archaeological evidence of 14th-18th century burial practices on the territory of Latvia. | Rome, Constantinople and Newly-Converted Europe. Archaeological and Historical Evidence. – Krakow – Leipzig-Rzeszow – Warszawa 2012. Vol. I. |
| 30. | V. Muižnieks E. Vasiliauskas | XIII- XIV a. Sandūros Žiemgaliu migrantai šiaures Kurše ir žemutiniame padauguvyje? | Liaudies kultūra. Vilnius 2013. Nr. 1. (148). |
| 31. | V. Muižnieks, A. Engīzere | Arheoloģiskie izrakumi Ropažu viduslaiku pilī un pārbaudes izrakumi Ropažu viduslaiku baznīcas kapsētā. | Latvijas Nacionālā vēstures muzeja rakstu krājums Nr. 19. LNVM Zinātniskie lasījumi 2007.–2010. Rīga, 2013. |
| 32. | B. Dumpe | Spodrinātā un gludinātā keramika Asotes pilskalna kolekcijā. | Latvijas Nacionālā vēstures muzeja rakstu krājums Nr. 19. LNVM Zinātniskie lasījumi 2007.–2010. Rīga, 2013. |
| 33. | A. Tomsons | Zvērgalvu motīvs kuršu zobenu rotājumā. | Latvijas Nacionālā vēstures muzeja rakstu krājums Nr. 19. LNVM Zinātniskie lasījumi 2007.–2010. Rīga, 2013. |
| 34. | I. Žeiere | Astru izmantošana apģērbā Latvijā. | Latvijas Nacionālā vēstures muzeja rakstu krājums Nr. 19. LNVM Zinātniskie lasījumi 2007.–2010. Rīga, 2013. |
| 35. | I. Žeiere | Fragments of Male Dress from a 9th Century Bog Hoard in Latvia. | The North European Symposium for Archaeological Textiles, NESAT XI, Verlag Marie Leidorf GmbH, Rahden/Westf., 2013. |
| 36. | A. Radiņš | Relations of the East Baltic Sea Region and Scandinavia in the 7th -12th century in Written and Archeological Resources. | The World of the Mysterious Balts, Brno, 2013. |
| 37. | N. Grasis | Stone and Bronze Age in Latvia. | The World of the Mysterious Balts, |

| | | |
|--|--|-------------|
| | | Brno, 2013. |
|--|--|-------------|

Katalogi

| Nr. | Autors/sastādītājs | Kataloga nosaukums | Kataloga saturs (kolekcija/izstāde/ekspozīcija, tās nosaukums) |
|-----|---|--|---|
| 1. | I. Zeibārte, I. Robežniece, G. Baumann, J. Ciglis, K. Ducmane, L. Grīnberga, A. Jansone, T. Ķikuts, A. Meinarte, V. Muižnieks, A. Ozoliņa, A. Radiņš, S. Stinkule, A. Zeibārte, I. Zingīte, I. Žeiere | 100 Latvijas vēstures relikvijas. Atkārtots izdevums | Priekšmetu fotoattēli un to apraksti no LNVM izstādes "100 Latvijas vēstures relikvijas". |

Pielikums Nr. 5

Konferences

Muzeja konferences

| Nr. | Konferences mērogs un tēma | Norises laiks | Norises vieta | Dalībnieku skaits |
|-----|----------------------------|---------------|---|-------------------|
| 1. | LNVM zinātniskie lasījumi | 8.05.2013. | LNVM | 34 |
| 2. | Āraišu svētki | 27.07.2013. | LNVM, Āraišu arheoloģiskā muzejparka nodaļa | 482 |

Pielikums Nr. 6

Ekspozīciju un izstāžu darbs

Pārskata periodā eksponētās un atklātās izstādes muzejā

| Nr. | Izstādes nosaukums | Laiks | Finansētājs |
|-----|---|-----------------------------|--------------------------|
| 1. | Jaunieguvumu izstāde: „Uzņēmumā Rīgas Audums ražotie zīda tautas tērpa brunči”. | 15.01.2013.- 17.02.2013. | Pašfinansējums |
| 2. | Tautas lietišķās mākslas studiju izstāde „Aijā manu lielu pūru”. | 18.02.2013.- 10.03.2013. | Cits |
| 3. | Jaunieguvumu izstāde: „Latvijas Krājbankas priekšmeti”. | 18.02.2013.- 18.03.2013. | Pašfinansējums |
| 4. | J. Rozentāla Mākslas vidusskolas Mazās mākslas skolas mācību darbu izstāde. | 06.03.2013.- 23.04.2013. | JRRMV finansējums |
| 5. | Jaunieguvumu izstāde: „Sibīrijā rakstītās vēstules uz bērza tās”. | 18.03.2013. | Pašfinansējums |
| 6. | Izstāde “603 km. Zaļā krāsa”. | 24.04.2013.- 12.09.2013. | ASRC „Saule” finansējums |
| 7. | Jaunieguvumu izstāde „Padomju perioda bērnu rotaļu mājsaimniecības piederumi” | 16.05.2013. | Pašfinansējums |
| 8. | Izstāde „100 Latvijas vēstures relikvijas”. | 17.05.2013. | Pašfinansējums |
| 9. | J. Rozentāla Mākslas vidusskolas audzēkņu darbu izstāde | 23.05.2013. | Pašfinansējums |
| 10. | Ata Jākobsona izstāde „Variācijas” | 14.09.2013.- 28.09.2013. | Cits |

| | | | |
|-----|--|-----------------------------|---|
| 11. | Romāna Korovina izstāde „Ты не одна”. | 14.09.2013.- 30.09.2013. | Cits |
| 12. | Radošās darbnīcas „Pazaudēt un atrast” laikmetīgā mākslas festivāla ietvaros „Survival kit” atskaites izstāde. | 14.09.2013.- 30.09.2013. | Cits |
| 13. | Ceļojošā izstāde „Kas pagātni pētī, tas nākotni svētī”. | 19.09.2013. | Pašfinansējums |
| 14. | Ceļojošā izstāde „Ceļā uz Latvijas brīvību”. | 19.09.2013. | LR Kultūras ministrijas finansējums un pašfinansējums |
| 15. | Rotaļlietu izstāde | 01.01.2013. | Pašfinansējums |
| 16. | Izstāde “Lāčplēša Kara ordeņa pilnais komplekts” | 11.11.2013. | Pašfinansējums |
| 17. | Divas dienas K. Ulmaņa dzīvē | 10.09.2010. | Pašfinansējums |
| 18. | Dauderu vēsture | | Pašfinansējums |
| 19. | Kārlis Ulmanis jaunā mākslinieka acīm | 15.11.2012. 08.02.2013. | J.Rozentāla Rīgas Mākslas vidusskola |
| 20. | Matīss Siliņš | 19.12.2012. 03.02.2013. | LNB |
| 21. | Kara vīra liktenis | 06.07.2012. 28.01.2013. | Pašfinansējums |

Iepriekšējos gados atklātās izstādes

| Nr. | Izstādes nosaukums | Laiks | Finansētājs |
|-----|---------------------------------------|----------------------------|--------------------------------------|
| 1. | Divas dienas K. Ulmaņa dzīvē | 10.09.2010. | Pašfinansējums |
| 2. | Dauderu vēsture | 2010. | Pašfinansējums |
| 3. | Kārlis Ulmanis jaunā mākslinieka acīm | 15.11.2012. 08.02.2013. | J.Rozentāla Rīgas Mākslas vidusskola |
| 4. | Matīss Siliņš | 19.12.2012. 03.02.2013. | LNB |
| 5. | Kara vīra liktenis | 06.07.2012. 28.01.2013. | Pašfinansējums |

Ceļojošās izstādes

| Nr. | Izstādes nosaukums | Laiks | Vieta | Apmeklētāju skaits | Finansētājs |
|-----|-------------------------------|----------------------------|------------------------|--------------------|--|
| 1. | Latvija: Tauta. Zeme. Valsts. | 14.01.2013. 18.01.2013. | Āgenskalna sākumskola | | Pašfinansējums |
| 2. | Baltijas brīvības ceļš. | 15.01.2013. 16.01.2013. | Rīgas angļu ģimnāzija | | Pašfinansējums |
| 3. | Baltijas brīvības ceļš. | 18.01.2013. 22.01.2013. | Rīgas Valsts tehnikums | | Pašfinansējums |
| 4. | Mēs, tauta. | 07.01.2013. 25.01.2013. | Lizuma vidusskola | | ASV Muzeju biedrība, ASV vēstniecība un pašfinansējums |
| 5. | Valsts prezidents | 28.01.2013. | Skrundas KN | | Valsts prezidenta |

| | | | | | |
|-----|--|----------------------------|--|--|--|
| | institūcijai – 90. | 01.02.2013. | | | kanceleja un pašfinansējums |
| 6. | Baltijas brīvības ceļš. | 29.04.2013. 06.06.2013. | Rīgas Centra humanitārā vidusskola | | Pašfinansējums |
| 7. | Mēs, tauta. | 08.04.2013. 12.04.2013. | Rīgas 95. vidusskola | | ASV Muzeju biedrība, ASV vēstniecība un pašfinansējums |
| 8. | Mēs, tauta. | 15.04.2013. 19.04.2013. | Brocēnu vidusskola | | ASV Muzeju biedrība, ASV vēstniecība un pašfinansējums |
| 9. | Mēs, tauta. | 23.04.2013. 25.04.2013. | Rīgas 22. vidusskola | | ASV Muzeju biedrība, ASV vēstniecība un pašfinansējums |
| 10. | Mēs, tauta. | 29.04.2013. 02.05.2013. | Āgenskalna sākumskola | | ASV Muzeju biedrība, ASV vēstniecība un pašfinansējums |
| 11. | Mēs, tauta. | 03.05.2013. 31.05.2013. | Valsts kanceleja | | ASV Muzeju biedrība, ASV vēstniecība un pašfinansējums |
| 12. | Valsts prezidenta institūcijai - 90 | 30.04.2013. 02.05.2013. | Rīgas 72. vidusskola | | Valsts prezidenta kanceleja un pašfinansējums |
| 13. | Valsts prezidenta institūcijai - 90. | 17.05.2013. | Valsts prezidenta kanceleja | | Valsts prezidenta kanceleja un pašfinansējums |
| 14. | Kas pagātņi pētī – nākotni svētī Pieminekļu valdei – 90. | 16.09.2013. 18.09.2013. | Latvijas Universitāte | | Pašfinansējums |
| 15. | Ceļā uz Latvijas brīvību | 23.09.2013. 04.10.2013. | Daugavpils Valsts ģimnāzija | | Pašfinansējums |
| 16. | Kas pagātņi pētī – nākotni svētī. Pieminekļu valdei – 90. | 07.10.2103. 09.10.2013. | Jūrmalas Vakara vidusskola | | Pašfinansējums |
| 17. | Kas pagātņi pētī – nākotni svētī. Pieminekļu valdei – 90. | 10.10.2013. 11.10.2013. | Jūrmalas Profesionālā vidusskola | | Pašfinansējums |
| 18. | Kas pagātņi pētī – nākotni svētī. Pieminekļu valdei – 90. | 21.10.2013. 25.10.2013. | Latvijas Mākslas akadēmija | | Pašfinansējums |

| | | | | | |
|-----|---|----------------------------|---|--|--|
| 19. | Kas pagātni pētī – nākotni svētī. Pieminēkļu valdei – 90. | 08.11.2013. 19.11.2013. | Rīgas Kultūru vidusskola | | Pašfinansējums |
| 21. | Ceļā uz Latvijas brīvību | 07.10.2013. 18.10.2013. | Jēkabpils Valsts ģimnāzija | | Kultūras ministrija pašfinansējums |
| 22. | Ceļā uz Latvijas brīvību | 21.10.2013. 12.11.2013. | Cēsu Valsts ģimnāzija | | Kultūras ministrija pašfinansējums |
| 23. | Ceļā uz Latvijas brīvību | 12.11.2013. 22.11.2013. | Cēsu Draudzīgā aicinājuma Valsts ģimnāzija | | Kultūras ministrija pašfinansējums |
| 24. | Ceļā uz Latvijas brīvību | 25.11.2013. 16.12.2013. | Liepājas Universitāte | | Kultūras ministrija pašfinansējums |
| 25. | Latvija: Tauta. Zeme. Valsts. | 23.10.2013. 06.11.2013. | Latvijas Starptautiskā skola | | Pašfinansējums |
| 26. | Latvija: Tauta. Zeme. Valsts | 13.11.2013. 20.11.2013. | Rīgas Centra humanitārā vidusskola | | Pašfinansējums |
| 27. | Latvija: Tauta. Zeme. Valsts | 26.11.2013. 29.11.2013. | Rīgas Hanzas vidusskola | | Pašfinansējums |
| 28. | Latvija Brīvības cīņu laikā. 1918 – 1921. | 21.10.2013. 25.10.2013. | Rīgas 9. Vakara maiņu vidusskola | | Pašfinansējums |
| 29. | Latvija Brīvības cīņu laikā. 1918 – 1921. | 04.11.2013. 12.11.2013. | Rīgas Centra humanitārā vidusskola | | Pašfinansējums |
| 30. | Latvija Brīvības cīņu laikā. 1918 – 1921. | 13.11.2013. 19.11.2013. | Rīgas Tirdzniecības profesionālā vidusskola | | Pašfinansējums |
| 31. | Latvija Brīvības cīņu laikā. 1918 – 1921. | 25.11.2013. 29.11.2013. | Brocēnu vidusskola | | Pašfinansējums |
| 32. | Latvija Brīvības cīņu laikā. 1918 – 1921. | 02.12.2013. 06.12.2013. | Rīgas Hanzas vidusskola | | Pašfinansējums |
| 33. | Mēs, tauta | 11.11.2013. 15.11.2013. | Rīgas 86. Vidusskola | | ASV Muzeju biedrība, ASV vēstniecība un pašfinansējums |
| 34. | Mēs, tauta | 19.11.2013. 21.11.2013. | Rīgas Ķengaraga vidusskola | | ASV Muzeju biedrība, ASV vēstniecība un pašfinansējums |

Pārskata periodā atklātās izstādes ārpus muzeja

| Nr. | Izstādes nosaukums | Laiks | Norises vieta | Finansētājs |
|-----|--------------------|-------|---------------|-------------|
|-----|--------------------|-------|---------------|-------------|

| | | | | |
|----|--|-----------------------------|---|----------------|
| 1. | Latviešu vispārīgiem dziesmu svētkiem – 140 | 29.04.2013. 14.11.2013. | - Latvijas Republikas Saeima | pašfinansējums |
| 2. | Kas pagātnei pēti – nākotnei svēti! Pieminēkļu valdei – 90 | 19.12.2013 28.02.2014. | - Latvijas Republikas Saeima | pašfinansējums |
| 3. | Latvijas nauda no lata līdz eiro | 19.12.2013 28.02.2014. | - Igaunijas Bankas muzejs Tallinā | pašfinansējums |
| 4. | 18. novembris – Latvijas Republikas pasludināšanas svētki. | 12.11. 2013 30.12. 2013. | - Latvijas Republikas Ministru kabinets | pašfinansējums |

Pielikums Nr. 7

Valsts budžeta finansējums un tā izlietojums

| Nr. p.k. | Finanšu līdzekļi | Iepriekšējā gadā (faktiskā izpilde) | Pārskata gadā | |
|-------------|--|--|---------------------|------------------|
| | | | apstiprināts likumā | faktiskā izpilde |
| 1. | Finanšu resursi izdevumu segšanai (kopā) | 865149 | 722544 | 664964 |
| 1.1. | dotācijas | 831775 | 624544 | 624544 |
| 1.2. | maksas pakalpojumi un citi pašu ieņēmumi | 33374 | 98000 | 40420 |
| 1.3. | ārvalstu finanšu palīdzība | 0 | 0 | 0 |
| 1.4. | ziedojumi un dāvinājumi | 0 | 0 | 0 |
| 2. | Izdevumi (kopā) | 866544 | 722544 | 664964 |
| 2.1. | uzturēšanas izdevumi (kopā) | 866544 | 721370 | 664964 |
| 2.1.1. | kārtējie izdevumi | 858864 | 721370 | 664964 |
| 2.1.2. | procentu izdevumi | 0 | 0 | 0 |
| 2.1.3. | subsīdijas, dotācijas un sociālie pabalsti | 0 | 0 | 0 |
| 2.1.4. | kārtējie maksājumi Eiropas Kopienas budžetā un starptautiskā sadarbība | 0 | 0 | 0 |
| 2.1.5. | uzturēšanas izdevumu transferti | 0 | 0 | 0 |
| 2.2. | izdevumi kapitālieguldījumiem | 0 | 0 | 0 |

Maksas pakalpojumi un to izcenojums (latos)

| Nr.p.k. | Maksas pakalpojumi un citi pašu ieņēmumi | Izcenojums | Faktiskie ieņēmumi |
|---------|--|------------|--------------------|
| 1. | Biļešu un prospektu pārdošana | | 24530 |
| 2. | Citi maksas pakalpojumi | | 15829 |
| Kopā | | | 40359 |

Saņemto ziedojumu un dāvinājumu izlietojums (latos)

| | | |
|---------|-----------------------------|------|
| Nr.p.k. | | |
| 1. | Saņemts (kopā): | 100 |
| 2. | Izlietots (kopā): | 3514 |
| 2.1. | finansētie pasākumi (kopā): | 0 |
| 2.1.1. | algu izmaksas | 1000 |
| 2.1.2. | Komandējumi | 559 |
| 2.1.3. | pamatlīdzekļu iegāde | 0 |
| 2.1.4. | uzturēšanas izdevumi | 1955 |

Pielikums Nr. 8
Komunikācija ar sabiedrību
Lekcijas

| Nr. | Lektors | Lekcijas tēma | Klausītāju skaits | Auditorijas sastāvs |
|-----|---|---|-------------------|--------------------------|
| 1 | A. Burbicka | Nodarbības muzejā: LNVM piedāvājums | 75 | Skolotāji, interesenti |
| 2 | A. Burbicka | "Rīga Napoleona kara laikā. 1812." | 75 | Skolēni, skolotāji |
| 3 | A. Burbicka | "Gatavošanās eksāmenam: 20. gs." | 53 | Skolēni, skolotāji |
| 4 | A. Burbicka, I. Podžuka | "Gatavošanās eksāmenam" | 235 | Skolēni, skolotāji |
| 6 | I. Ziņģīte | "Lielvārdes josta" | 21 | Interesenti pieaugušie - |
| 7 | K. Ducmane | "Nauda – laikmeta un vēsturisko pārmaiņu lieciniece" | 36 | Skolotāji |
| 8 | A. Jansone | "Liecības par izsūtījuma un trimdas laiku" | 36 | Skolotāji |
| 9 | A. Meinarte | "Sadzīves un dizaina priekšmeti - padomju ikdienas dzīves liecinieki" | 36 | Skolotāji |
| 10 | T. Ķikuts | "Trešās atmodas notikumu dokumentēšana: LNVM pieredze" | 36 | Skolotāji |
| 11 | J. Ciglis | "B2 fāzes senlietu hronoloģijas problemātika Latvijas teritorijā" | 55 | Interesenti pieaugušie - |
| 12 | B. Dumpe, A. Stunda - Zujeva, J. Vecstaudža | "Keramikas apdedzināšana vidējā un vēlajā dzelzs laikmetā – analīzes un eksperimenti" | 55 | Interesenti pieaugušie - |
| 13 | A. Tomsons | "Zobenu un to piederumu importa un vietējās izgatavošanas problemātika Baltijā 9.-13. gs." | 55 | Interesenti pieaugušie - |
| 14 | T. Ķikuts | "Zemnieku piezīmes un vēstules kā avots par sociālekonomisko attīstību Baltijā 19. gs. otrajā pusē" | 55 | Interesenti pieaugušie - |
| 15 | K. Ducmane | "Latvijas starpkaru laika papīrnaudas dizaineri" | 55 | Interesenti pieaugušie - |
| 16 | L. Grīnberga | "Stāsts par Latvijas Aizsardzības biedrības nozīmēm un apbalvojumiem. 1918. - 1940." | 55 | Interesenti pieaugušie - |

| | | | | | |
|----|-------------------------|--|-----|------------------------|---|
| 17 | I. Tuņa | "Restaurācijas tendences Eiropā. Jaunākās atziņas." | 55 | Interesenti pieaugušie | - |
| 18 | A. Meinarte | "Bīdermeiera ikonogrāfiskie aspekti Latvijas 19. gs. pirmās puses tēlotājas mākslas mantojumā" | 55 | Interesenti pieaugušie | - |
| 19 | A. Radiņš | "Tikšanās pilī". "Rīgas pils un LNVM vakar, šodien, rīt." | 6 | Interesenti pieaugušie | - |
| 20 | I. Ziņģīte | "Pasaule ir tāda, kādu spējam to redzēt". Kokgriezējam Valteram Hirtem – 100" | 14 | Interesenti pieaugušie | - |
| 21 | I. Ziņģīte, I. Heinola | "Etnogrāfiskie krekli LNVM krājumā" | 20 | Interesenti pieaugušie | - |
| 22 | A. Burbicka, I. Podžuka | "Latvijas Republikai - 95" | 347 | skolēni, skolotāji | |
| 23 | A. Burbicka | "Latvija Brīvības cīņu laikā" | 45 | skolēni, skolotāji | |

Tematiskie (muzejiskie) pasākumi

| Nr. | Pasākuma nosaukums | Norises laiks | Vieta | Dalībnieku skaits |
|-----|---|-----------------------|---|-------------------|
| 1 | Ģimenes diena "Kas ir muzejs" | 12.01.2013. | Konferenču zāle | 4 |
| 2 | Sestdienas cikls "Tikšanās pilī". Ekskursija izstādē "Kara vīra liktenis" | 12.01.2013. | Izstāžu zāles | 0 |
| 3 | Latvijas Arheologu biedrības sapulce | 17.01.2013. | Konferenču zāle | 5 |
| 4 | Latvijas Arheologu biedrības sapulce | 1.02.2013. | Konferenču zāle | 11 |
| 5 | Grāmatas "Johana Karla Bēra kolekcija Britu muzejā" atvēršana | 06.02.2013. | Konferenču zāle | 65 |
| 6 | Ģimenes diena "Kā dzīvoja senie ļaudis?" | 09.02.2013. | 1. – 4. ekspozīcijas zāles | 11 |
| 7 | Sestdienas cikls "Tikšanās pilī". "Rīgas pils un LNVM vakar, šodien, rīt." | 09.02.2013. | Konferenču zāle | 6 |
| 8 | Ēnu dienas pasākums | 13.02.2013. | Konferenču zāle | 12 |
| 9 | Starptautiskā gidu diena | 24.02.2013. | LNVM nodaļa Āraišu arheol. muzejparks | 4 |
| 10 | Starptautiskā akmens laikmeta tehnoloģijām veltītā projekta „Stones Lab” dalībnieku tikšanās | 07. - 08. 03.2013. | Konferenču zāle | 18 |
| 11 | Ģimenes diena "Bruņinieki Rīgas pilī" | 09.03.2013. | Pasākumu zāle | 53 |
| 12 | Sestdienas cikls "Tikšanās pilī". "Pasaule ir tāda, kādu spējam to redzēt". Kokgriezējam Valteram Hirtem – 100. | 09.03.2013. | Konferenču zāle | 14 |
| 13 | Latvijas Arheologu biedrības sapulce | 14.03.2013. | Konferenču zāle | 30 |
| 14 | "Etnogrāfiskie krekli LNVM krājumā" | 16.03.2013. | Konferenču zāle | 20 |
| 15 | Latvijas Arheologu biedrības sapulce | 22.03.2013. | Konferenču zāle | 31 |
| 16 | Seminārs skolotājiem „20. gs. otrās puses vēstures liecību vākšana, glabāšana un izmantošanas iespējas vēstures mācīšanās skolā”. | 11.04.2013. | Konferenču zāle | 36 |

| | | | | |
|----|---|---|---------------------------------------|------|
| 17 | Ģimenes diena. "Ceļojums laikā: no akmens laikmeta cirvja līdz pasaulē pirmajam miniatūrajam fotoaparātam VEF Minox!" | 13.04.2013. | pamatekspozīcija un Konferenču zāle | 57 |
| 18 | Tālākizglītības cikla pieaugušajiem „Sestdienas tikšanās pili” nodarbība. Ekskursija pamatekspozīcijā par apģērba gatavošanas un nēsāšanas vēsturi | 13.04.2013. | 1. - 5. pamatekspozīcijas zāles | 39 |
| 19 | LNVM zinātniskie lasījumi | 08.05.2013. | Konferenču zāle | 55 |
| 20 | Izstādes „100 Latvijas vēstures relikvijas” atklāšana | 17.05.2013. | Izstāžu zāles | 86 |
| 21 | Ģimenes diena. „100 Latvijas vēstures relikvijas” | 18.05.2013. | Izstāžu zāles | 22 |
| 22 | Tālākizglītības cikla pieaugušajiem „Sestdienas tikšanās pili” nodarbība. Ekskursija gida vadībā jaunajā izstādē „100 Latvijas vēstures relikvijas” | 18.05.2013. | Izstāžu zāles | 6 |
| 23 | Muzeju nakts LNVM | 18.05. - 19.05.2013. | Izstāžu zāles | 2676 |
| 24 | Muzeju nakts „Katru gadu pilsētā ienāk zaļš mežs...” (I. Ziedonis) | 18.05. - 19.05.2013. | LNVM nodaļa Dauderi | 1134 |
| 25 | Muzeju nakts Āraišu arheoloģiskajā muzejparkā | 18.05. - 19.05.2013. | LNVM nodaļa Āraišu arheol. muzejparks | 407 |
| 26 | Izstādes "Kārlis Ulmanis un viņa laiks jauno mākslinieku skatījumā" atklāšana | 23.05.2013. | LNVM pamatekspozīcija | 7 |
| 27 | Zēnu kora salidojuma dalībnieku apmeklējums | 25.05.2013. | LNVM nodaļa Āraišu arheol. muzejparks | 423 |
| 28 | Latvijas Arheologu biedrības sapulce | 05.06.2013. | Konferenču zāle | 18 |
| 29 | Sarkandaugavas bibliotēkas Jāņu ielīgošana | 18.06.2013. | LNVM nodaļa Dauderi | 65 |
| 30 | LNVM darba atskaites pasākums | 01.07.2013. | LNVM nodaļa Dauderi | 63 |
| 31 | Tāšu pīšanas radošā darbnīca | 14.07.2013. | LNVM nodaļa Āraišu arheol. muzejparks | 20 |
| 32 | Tautas vērtes kopas "Dzieti" koncerti | 16.06., 30.06., 14.07.; 21.07. 04.08., 18.08. 2013. | LNVM nodaļa Āraišu arheol. muzejparks | 150 |
| 33 | Koka rotaļlietu izgatavošanas radošā darbnīca | 24.07.2013. | LNVM nodaļa Āraišu arheol. muzejparks | 25 |
| 34 | Āraišu svētki | 27.07.2013. | LNVM nodaļa Āraišu arheol. muzejparks | 482 |
| 35 | Celaiņu darināšanas radošā darbnīca | 11.08.2013. | LNVM nodaļa Āraišu arheol. muzejparks | 30 |

| | | | | |
|----|---|-------------------------|---|-----|
| 36 | Laikmetīgā mākslas festivāla „ <i>Survival kit</i> ” radošā darbnīca „Pazaudēt un atrast” | 31.08.2013. | LNVM nodaļa Dauderi | 21 |
| 37 | Dzelzs kausēšanas un māla podu dedzināšanas radošā darbnīca | 31.08.2013. | LNVM nodaļa Āraišu arheol. muzejparks | 40 |
| 38 | Ģimenes diena | 01.09.2013. | LNVM nodaļa Āraišu arheol. muzejparks | 22 |
| 39 | Laikmetīgā mākslas festivāla „ <i>Survival kit</i> ” ietvaros ekspedīcija „ <i>Occupy Sarkandaugava</i> ” | 14.09.2013. | LNVM nodaļa Dauderi | 48 |
| 40 | Ģimenes diena „Skola senākos laikos” | 14.09.2013. | LNVM nodaļa Dauderi | 3 |
| 41 | Grāmatas „Pieminekļu valdei - 90. Pieminekļu valdes mantojums LNVM krājumā” atvēršana | 18.09.2013. | Valsts kultūras pieminekļu aizsardzības inspekcija | 70 |
| 42 | Skolotāju diena muzejā | 19.09.2013. | LNVM nodaļa Dauderi | 15 |
| 43 | Latgaļu vārda svētki | 21.09. - 22.09.2013. | LNVM nodaļa Āraišu arheol. muzejparks | 264 |
| 44 | Izglītojošs seminārs, veltīts Latvijas Tautas frontes 25. gadadienai | 23.09.2013. | Daugavpils Valsts ģimnāzija | 17 |
| 45 | Senioru diena | 01.10.2013. | LNVM nodaļa Āraišu arheol. muzejparks | 20 |
| 46 | Izglītojošs seminārs, veltīts Latvijas Tautas frontes 25. gadadienai | 07.10.2013. | Jēkabpils Valsts ģimnāzija | 20 |
| 47 | Ģimenes diena muzejā „Dzīve pilsētas namā pirms 100 gadiem” | 12.10.2013 | LNVM nodaļa Dauderi | 57 |
| 48 | Izglītojošs seminārs, veltīts Latvijas Tautas frontes 25. gadadienai | 21.10.2013. | Cēsu Valsts ģimnāzija | 40 |
| 49 | Ģimenes diena muzejā „Mana Latvija” | 09.11.2013. | LNVM nodaļa Dauderi | 15 |
| 50 | Lācplēša dienai veltītie pasākumi | 11.11.2013. | LNVM nodaļa Dauderi | 650 |
| 51 | Izglītojošs seminārs, veltīts Latvijas Tautas frontes 25. gadadienai | 25.11.2013. | Liepājas Universitāte | 21 |
| 52 | Ģimenes diena muzejā „Mācīsimies Ziemassvētku dzejolīti jeb Mazās Māras ziemas stāsts” | 14.12.2013. | LNVM nodaļa Dauderi | 4 |
| 53 | Izdevuma "Latvijas Nacionālā vēstures muzeja zinātniskie lasījumi 2007. – 2010." atklāšanas pasākums. Gada darbības pārskats - prezentācija | 17.12.2013. | LNVM nodaļa Dauderi | 70 |

Muzejpedagoģiskās programmas

| Nr. | Autors(i) | Nosaukums | Gads, kad programma uzsākta | Pasākumu skaits | Klausītāju skaits | Auditorijas sastāvs |
|------|---|---|-----------------------------|-----------------|-------------------|---------------------|
| 1. | I. Bulle, T. Mihailova, I. Miķelsone | Bruņinieki | 1997. | 48 | 956 | Skolēni, skolotāji |
| 2. | S. Titāne, T. Mihailova, I. Bulle | Kā Pastariņam gāja skolā | 2000. | 31 | 651 | Skolēni, skolotāji |
| 3. | S. Miķelšteine, I. Miķelsone | Kā dzīvoja senie ļaudis | 2000 | 13 | 245 | Skolēni, skolotāji |
| 4. | I. Bulle, T. Mihailova | Mana mīļākā rotaļlieta | 1997 | 6 | 134 | Skolēni, skolotāji |
| 5. | G. Baumanē, S. Stinkule, A. Meinarte | Ciemos pie zemnieka un muižnieka | 2001 | 2 | 53 | Skolēni, skolotāji |
| 6. | A. Burbicka | Ražots Latvijā | 2011 | 4 | 66 | Skolēni, skolotāji |
| 7. | Z. Lāce | Viduslaiku pilsēta - Rīga | 2009 | 4 | 70 | Skolēni, skolotāji |
| 8. | A. Burbicka | Kurzemes un Zemgales hercogiste hercoga Jēkaba valdīšanas laikā | 2009 | 3 | 54 | Skolēni, skolotāji |
| 9. | I. Jākobsons, S. Miķelšteine, G. Baumanē | Mode un uzvedības kultūra no 16.gs. līdz 20.gs. vidum | 2008 | 3 | 41 | Skolēni, skolotāji |
| 10. | A. Burbicka, S. Miķelšteine | Kas ir muzejs? | 2012 | 2 | 48 | Skolēni, skolotāji |
| 11. | I. Miķelsone, A. Burbicka, S. Miķelšteine | Ceļojums laikā | 2004 | 1 | 18 | Skolēni, skolotāji |
| 12. | S. Miķelšteine, A. Burbicka | Gadskārtas | 2001 | 1 | 24 | Skolēni, skolotāji |
| 13. | S. Miķelšteine, I. Miķelsone | Mana Latvija | 2005 | 36 | 481 | Skolēni, skolotāji |
| 14. | A. Zeibārte, I. Lāce | Dauderu pasakas | 2013 | 3 | 53 | Skolēni, skolotāji |
| 15. | A. Zeibārte, I. Lāce | Mūsu jautrā riču – račā pāiet visa nakts... | 2012 | 3 | 86 | Interesenti |
| 16. | A. Ramata | Vēstures Ārašos | 2011 | 4 | 90 | Interesenti |
| 17. | A. Ramata | Akmens laikmets Latvijas teritorijā | 2011 | 2 | 55 | Skolēni, skolotāji |
| 18. | A. Ramata | Maizes cepšana Meitu salā | 2013 | 3 | 58 | Skolēni, pieaugušie |
| 19. | A. Ramata | Orientēšanās Ārašos | 2013 | 1 | 25 | Skolēni, skolotāji |
| Kopā | | | | | 3158 | |

Pielikums Nr. 9

Datortehnikas izmantojums muzeja darbā

| | | | | | |
|--|------------------------------------|---|---------------------|-------------------|--------------------------------|
| Kopējais muzejam piederošo un muzeja darbā izmantoto datoru skaits | Datoru izmantojums (datoru skaits) | | | | |
| | Adminis- trafīviem mērķiem | Informācijas nodrošināšanai apmeklētājiem, t.sk. virtuālās eksponācijas | Krājuma uzskaitē | Citiem mērķiem | Ir Interneta pieslēgum s |
| 66 | 19 | 4 | 42 | 14 | 62 |

Komunikācija ar interneta starpniecību:

Mājaslapas adrese: www.history-museum.lv, www.lnvm.lv

Muzeja mājaslapā pieejamā informācija

| Darba laiki | Ieejas maksa | Piemērotība invalīdiem | Pakalpojumi | Atrašanās vieta | Auto-transporta novietošana | Kafejnīca, muzeja veikals | Iespējas apmeklētājam bez maksas vai ar atlaidi |
|-------------|--------------|------------------------|-------------|-----------------|-----------------------------|---------------------------|---|
| x | x | x | x | x | - | x | x |

Informācija par muzeju internetā

Internetvietnes, kurās atrodama informācija par muzeju:

<http://www.muzeji.lv/>; <http://www.km.gov.lv/>; <http://www.vietas.lv/> ;
<http://easyget.lv/>; <http://www.cesis.lv/>; <http://www.latvija.lv/>; <http://www.kultura.lv/>;
<http://www.lvi.lv/>; <http://www.tvnet.lv/>; <http://www.eAfisha.lv/>; <http://www.diena.lv/>;
<http://www.la.lv/>; <http://www.delfi.lv/>; <http://www.inspirationriga.com/>;
<http://www.expresstravel.lv/>; <https://m.facebook.com/latvijasnacionalais.muzejs/>;
www.muzeji.lv/; www.kulturaskarte.lv/;

Ārzemju lapās: <http://www.tripadvisor.com/>; <http://realtravel.com/>;
<http://www.nuitdesmusees.culture.fr/>; <http://en.wikipedia.org/>; <http://www.latvia-florida.org/>;
<http://www.colonialvoyage.com/>; <http://www.willgoto.com/>;
<http://masa.co.il/>; <http://www.squidoo.com/>; <http://www.kerala.com/> ;
<http://www.euromuse.net/>; www.youtube.com/

informāciju par muzeju periodiski: <http://www.apollo.lv/>; <http://www.notikumi.lv/>;
<http://www.piedalies.lv/>; <http://lv.lv/>; <http://www.travelnews.lv/>; <http://dzirkstele.lv/> ;
<http://fruit.lv/>; <http://www.latfoto.lv/>; <http://www.kis.gov.lv/>;
<http://www.lacplesadial.lv/>; <http://www.freetime.lv/>; <http://www.ziemellatvija.lv/>;
<http://www.vidzemeszinas.lv/>; http://www.tvnet.lv ; <http://www.mfa.gov.lv/>;
<http://www.bank.lv/>; <http://www.biblioteka.lv/>; <http://www.db.lv/>; <http://www.tours.lv/>;
<http://www.nra.lv/>; <http://www.zinaskrabiem.lv/>; <http://www.ltn.lv/>;
<http://www.studentnet.lv/>; <http://www.latvijasavize.lv/>; <http://www.naba.lv/i/>;
<http://www.aizbraukt.lv/>; <http://www.druva.lv/>; <http://www.diena.lv/>;
<http://ogrenet.lv/>; <http://kasjauns.lv/>; <http://easyget.lv/>; <http://skatiens.lv/>;

Ārzemju lapās: <http://www.baltu.lt/>; <http://www.balticway.net/>;
<http://www.russianpress.com/>; <http://baltictravelnews.com/>; <http://europa-tourismus.de/>

Pielikums Nr. 10
Starptautiskā sadarbība

| Nr. | Pasākuma vai projekta nosaukums, norises vieta | Mērķis | Laiks | Sadarbības partneris | Valsts, pilsēta |
|-----|--|---|----------------|--|-----------------------|
| 1. | Kurši – baltu vikingi | Katalogs, 2. sējums. | 2009. turpinās | Lietuvas Nacionālais muzejs | Viļņa, Lietuva |
| 2. | Grobiņas arheoloģiskā kompleksa izpēte | Lauku pētījumi ar ģeomagnētisko metodi, C14 analīzes. | 2010. - 2015. | Šlezvīgas arheoloģijas muzejs, Baltijas un Skandināvijas arheoloģijas pētniecības centrs | Šlezvīga, Vācija |
| 3. | Dalība EXARC | Brīvdabas arheoloģisko muzeju sadarbība. | 2009. turpinās | EXARC | Eindhoven, Nīderlande |
| 4. | Balttour 2013 | Āraišu muzejparka popularizēšana | 08.02.2013. | Cēsu kultūras tūrisma centrs | Rīga, Latvija |
| 5. | Traditional knitted sweaters around the Baltis Sea | Konference | 17.05.2013. | Tartu Universitāte. Viljandes Kultūras Akadēmija | Viljande, Igaunija |
| 7. | LNVM un National Constitution Center (ASV) kopprojekta „Apaļais galds: kultūru kontakti, sarunas un palīdzības projekti Latvijā un ASV” turpinājums sadarbībā ar ASV vēstniecību Latvijā | Metodisko materiālu vispārizglītojošo un profesionālo skolu audzēkņiem Latvijas vēstures apguvei sagatavošana un izdošana | 2013. | ASV vēstniecība LR | Rīga, Latvija |
| 7. | Noslēpumainā baltu pasaule, Morāvijas Zemes muzejā Brno, Čehijā. | Izstāde | 2013 - 2014 | Morāvijas Zemes muzejs | Brno, Čehija |

Pielikums Nr. 11
Finanšu piesaistes projekti

| Nr. | Projekta nosaukums | Projekta pieteicējs (ja tas nav muzejs) | Institūcija, kurai projekts iesniegts | Prasītā summa | Saņemtais finansējums |
|-----|--------------------|---|---------------------------------------|---------------|-----------------------|
| | | | | | |

| | | | | | |
|----|---|--|------------------------|---------|-------|
| 1. | Izstāde "Dzintars - Baltijas jūras dārgakmens" | LNVM | Nodibinājums Rīga 2014 | 63831 | 63831 |
| 2. | „Ceļā uz Latvijas brīvību” - ceļojoša izstāde un izglītojošu pasākumu cikls konkursā „Par Tautas frontes 25 gadu jubilejas pasākumu īstenošanu Latvijas reģionos. 2. kārtā” | LNVM | Kultūras ministrija | 1755 | 1500 |
| 3. | „Esi radošs Āraišos” | Āraišu ezerpils fonds | VKKF | 1135 | 800 |
| 4. | Grāmata; „Pieminekļu valdei – 90. Pieminekļu valdes mantojums Latvijas Nacionālā vēstures muzeja krājumā”. LNVM Rakstu krājums Nr. 18 | Latvijas Muzeju biedrība | VKKF | 6336.49 | 700 |
| 5. | Radošās darbnīcas „Piecas prasmes piecās tikšanās reizēs III” | Āraišu ezerpils fonds | VKKF | 1135 | 0 |
| 6. | Aizvēsturisko prasmju atdzīvināšana: eksperimentālās arheoloģijas lauka kurss Āraišos | Latvijas Arheologu biedrība sadarbībā ar LU VFF un HZF | VKKF | 889.8 | 555 |
| 7. | Grāmata; „Pieminekļu valdei – 90. Pieminekļu valdes mantojums Latvijas Nacionālā vēstures muzeja krājumā”. LNVM Rakstu krājums Nr. 18 | Latvijas Muzeju biedrība | VKKF | 6995.71 | 6000 |
| 8. | Ceļā uz latviešu tautu. Arheoloģiskās liecības par latviešu tautas veidošanos 13.-18.gs. | Latvijas Muzeju biedrība | VKKF | 33940 | 20000 |
| 9. | Latvijas Nacionālā vēstures muzeja Zinātniskie lasījumi. 2007 - 2010. LNVM Rakstu krājums Nr. 19 | Latvijas Muzeju biedrība | VKKF | 6978 | 4500 |

Pielikums Nr. 12
Izdevējdarbība

| Nr. | Nosaukums | Ziņas par izdevumu (autori, sastādītāji, redaktori, tulkotāji, mākslinieki, fotogrāfi utt.) | Iespiedējs | Finansētājs | Apjoms (autorlokšņu skaits) |
|-----|------------|---|----------------|-------------|-----------------------------|
| 1. | Pieminekļu | Autori - G. Baumanes, R. Ritums, S. Stinkule, A. Ozoliņa, | SIA „Concierge | LKKF, LNVM | 165 lpp. |

| | | | | | |
|----|---|--|------------------------|-------------|----------|
| | valdei-90 | A. Meinarte. Fotogrāfs – R. Kaniņš. Tulkotājs – V. Bērziņš. | Latvia” | | |
| 2. | Latvijas Nacionālā vēstures muzeja zinātniskie lasījumi 2007. - 2010. | G. Baumanē, I. Bulle, J. Ciglis, K. Ducmanē, B. Dumpe, L. Grīberga, I. Heinola, T. Ķikuts, A. Meinarte, A. Ozola, S. Stinkule, A. Tomsons, I. Žeiere | SIA „Concierge Latvia” | LKKF, LNVM | 263 lpp. |
| 3. | 100 Latvijas vēstures relikvijas. Atkārtots izdevums | I. Zeibārte, I. Robežniece, G. Baumanē, J. Ciglis, K. Ducmanē, L. Grīberga, A. Jansone, T. Ķikuts, A. Meinarte, V. Muižnieks, A. Ozoliņa, A. Radiņš, S. Stinkule, A. Zeibārte, I. Zingīte, I. Žeiere | Lauku Avīze | Lauku Avīze | 223 lpp. |

Pielikums Nr. 13

Veiktie nozīmīgākie saimnieciskie pasākumi

| Nr | Veiktais pasākums (ēku, telpu un remontu, teritorijas u.c. labiekārtošana, muzeja apsardzes un ugunsdrošības signalizācijas nodrošināšanas pasākumi u.c.) | Finansējuma avots | Komentāri |
|----|---|-------------------|-----------|
| 1. | Uzturēta muzeja funkciju nodrošināšana esošā budžeta ietvaros | | |

Pielikums Nr. 14

Kvalifikācijas celšana

| Nr | Veids | Tēma | Rīkotāji | Ilgums | Piedalījušos muzeja darbinieku skaits |
|----|---------------------------------------|--|-----------------------------|-----------|---------------------------------------|
| 1. | Normunda Stivriņa lekcija | Sēnes, zaļalģes-zilaļģes un citi neputekšņi – papildus informācijas avots par vides apstākļiem un cilvēku aktivitātēm” | Latvijas Arheologu biedrība | 1 lekcija | 6 |
| 2. | Ievas Grudzinskas lekcija | Kramaļģu (diatomeju) analīzes izmantošana paleovides rekonstrukcijās un keramikas pētījumos | Latvijas Arheologu biedrība | 1 lekcija | 6 |
| 3. | Vladimira Kulakova (Krievija) lekcija | Jaunākie arheoloģiskie pētījumi Krievijas apgabalā | Latvijas Arheologu biedrība | 1 lekcija | 9 |
| 4. | Konference | Latvijas Etnogrāfiskā brīvdabas muzeja zinātniskie lasījumi | Latvijas Etnogrāfiskais a/s | 1 diena | 11 |

| | | | | | |
|-----|--|--|--|--------------|----|
| | | | brīvdabas muzejs | | |
| 5. | LU 71. zinātniskā konference | Varas hierarhija Baltijas jūras reģionā viduslaikos un jaunajos laikos. | Latvijas Universitātes Vēstures un filozofijas fakultāte | 1 diena | 7 |
| 6. | S.K.Kozlovska (Polija) lekcija | Vai revolūcija Rietumeiropas un Centrāleiropas mezolītā 7000/7500 pr. Kristus | LNVM un Krama apstrādes starptautiskais seminārs | 1 lekcija | 7 |
| 7. | Promocijas darba aizstāvēšana | B. Vaska Ornaments Latvijā no agrā dzelzs laikmeta līdz renesansei | LNVM un Latvijas Mākslas Akadēmija | 1 lekcija | 8 |
| 8. | Dainas Lāces lekcija | Pirmais Rīgas pilsētas arhitekts Felsko: inovācijas un tradīcijas | Rīgas Latviešu biedrība | 1 lekcija | 1 |
| 9. | Promocijas darba aizstāvēšana | P. Lakovskis „Ainavu ekoloģiskā plānošana un tās metodoloģiskie risinājumi mozaīkveida ainavās” | LU Ģeogrāfijas un Zemes zinātņu fakultāte | 1 lekcija | 1 |
| 10. | Promocijas darba aizstāvēšana | R. Treija „Annas Bērzkalnes darbība latviešu folkloristikā starptautisko sakaru kontekstā” | LU | 1 lekcija | 1 |
| 11. | Starptautisks krama apstrādes seminārs „Stoneslab” | Salaspils Laukskolas apmetnes materiāla un Burtnieku Zvejnieku kapulaukā atrasto krama priekšmetu izpēte | LNVM, LU Latvijas Vēstures Institūts, Upsalas universitāte | 2 dienas | 2 |
| 12. | Multimediālas izstādes apskate | 20 Nacionālās valūtas mākslas gadi | Latvijas Banka | 1 ekskursija | 40 |
| 13. | Konference | LNVM zinātniskie lasījumi | LNVM | 1 diena | 17 |
| 14. | Radošais brauciens | EXARC konference un pieredzes apmaiņa Dānijas muzejos | International Organisation of Archaeological Open Air Museums and Experimental Archaeology | 8 dienas | 1 |
| 15. | K. Bernickas lekcija | Ziemeļamerikas arheoloģiskajos izrakumos atrastie pinuma tehnikā darinātie priekšmeti | Latvijas Arheologu biedrība | 1 lekcija | 7 |
| 16. | Starptautisks | „MIND THE GAP: absence, | Sjēna, Itālija | 3 dienas | 2 |

| | | | | | |
|-----|--|--|--|--------------|----|
| | seminārs un diskusija | invisibility and emptiness in the interpretation of archaeological and landscape evidence | | | |
| 17. | Peter Johaneck. Lekcija | Collective Memory and Lieux de Memoire in the towns of Medieval Europe | LU Vēstures un filozofijas fakultāte | 1 lekcija | 1 |
| 18. | Ekspozīcijas apskate ar stāstījumu | Rīgas vēstures un kuģniecības muzeja ekspozīcijas apskate | LNVM Arheoloģijas departaments | 1 ekskursija | 6 |
| 19. | I. Pīgoznes lekcija | Krāsa baltu senajā apgērbā un mitoloģijā | Rīgas Latviešu biedrība | 1 lekcija | 1 |
| 20. | Promocijas darba aizstāvēšana | R. Brūzis 14.-16. gadsimta tuvcīņas ieroči Latvijas arheoloģiskajā materiālā | LU | 1 lekcija | 6 |
| 21. | 25. konference „Meklējumi un atradumi Apmeklēta BDM keramikas glabātuve, lai konsultētos par atsevišķu priekšmetu identifikāciju un iegūtu pieredzi. | Folkloras, rakstniecība, kultūras vēsture | LU Literatūras, folkloras un mākslas institūts | 1 diena | 4 |
| 22. | Pieredzes apmaiņas ekskursija krājumā | Apmeklēta Latvijas Etnogrāfiskais brīvdabas muzejs keramikas glabātuve, lai konsultētos par atsevišķu priekšmetu identifikāciju un iegūtu pieredzi | LNVM Etnogrāfijas nodaļa | 1 ekskursija | 1 |
| 23. | Starptautiska konference | „No apmetnēm līdz mūra pilīm: dzīvesvietas cauri laikmetiem. Arheologam Adolfam Stubavam - 100.” | LU Latvijas vēstures institūts | 2 dienas | 12 |
| 24. | Starptautiska konference | „Kultūras mantojuma pētniecība un pārvaldība Baltijas valstīs 1920.-1930. Gados; pagātnes mācības un laikmetīgie izaicinājumi.” | LU Vēstures un filozofijas fakultāte, Valsts kultūras pieminekļu aizsardzības inspekcija, LNVM | 1 diena | 4 |
| 25. | Latvijas Zinātņu Akadēmija | Mālpils novada kultūrvēstures jautājumi | Latvijas Zinātņu Akadēmija, Mālpils novada pašvaldība | 1 diena | 3 |

| | | | | | |
|-----|-----------------------------------|--|--|-----------|---|
| 26. | Starptautiska konference | Pils. Arheoloģija. Muzejs. Arheologam Jānim Graudonim - 100 | Turaidas muzejrezervāts | 1 diena | 2 |
| 27. | Arheologu plenērs | Raunas pilsdrupu arheoloģiskā izpēte | Valsts kultūras pieminekļu aizsardzības inspekcija, Raunas novada pašvaldība | 10 dienas | 2 |
| 28. | Arheoloģisko izrakumu apmeklējums | Rundāles viduslaiku pils arheoloģiskā izpēte | Rundāles pils muzejs, LNVM | 1 diena | 4 |
| 29. | Pieredzes apmaiņas ekskursija | Lietuvas muzeji un kultūras pieminekļi | Latvijas restauratoru biedrība | 4 dienas | 2 |
| 30. | Konference | Pieminekļu Valdes dibināšanas 90. gadadienai veltīta starptautiska konference „Kultūras mantojuma pētniecība un pārvaldība Baltijas valstīs 1920.–1930. gados: pagātnes mācības un laikmetīgie izaicinājumi” | LU, Valsts kultūras pieminekļu aizsardzības inspekcija, LNVM | 1 diena | 7 |
| 31. | Konference | Pieminekļu valdes 90. gadadienai veltīta konference „Kultūras mantojuma pētniecība un pārvaldība Baltijas valstīs 1920.–1930. gados: pagātnes mācības un laikmetīgie izaicinājumi” | LNVM | 1 diena | 1 |
| 32. | Konference | Kultūras mantojuma pētniecība un pārvaldība Baltijas valstīs 1920.–1930. gados: pagātnes mācības un laikmetīgie izaicinājumi. | LU Vēstures un filozofijas fakultāte, Valsts kultūras pieminekļu aizsardzības inspekcija | 1 diena | 6 |
| 33. | Konference | No apmetnēm līdz mūra pilīm: dzīvesvietas cauri laikmetiem. Arheologam Adolfam Stubavam – 100. | LU Latvijas vēstures institūts | 1 diena | 3 |
| 34. | Kongress | Letonikas kongress | Latvijas Zinātņu Akadēmija | 2 dienas | 2 |
| 35. | Seminārs | 6. Baltijas arheoloģijas seminārs (Viļņa). „Continuity and Change in the past” | Viļņas Universitāte | 3 dienas | 1 |
| 36. | Konference | „Ekspozīcijai latviešu etnoģenēze – 50” | Latvijas Dabas muzejs | 1 diena | 9 |
| 37. | Starptautiska | Cēsu pilij -800 | Cēsu | 1 diena | 8 |

| | | | | | |
|-----|---|---|---|--------------|----|
| | konference | | vēstures muzejs | | |
| 38. | Konference | "Garais 19.gadsimts Latvijas arhitektūrā un mākslā. Veltījums Rīgas pilsētas arhitekta J.D.Felsko (1813-1902) 200.dzimšanas dienai" | Mākslas akadēmijas Mākslas vēstures institūts | 1 diena | 2 |
| 39. | Konference | K. Barona ikgadējā konference | Latvijas Zinātņu Akadēmija | 1 diena | 3 |
| 40. | Konference | Arheoloģiskie pētījumi Lietuvā 2012. gadā | Lietuvas arheologu biedrība, Klaipēda | 1 diena | 2 |
| 41. | L. Grīnbergas lekcija | Senas kulta vietas – Baltijas jūras piekrastes identitāte | Latvijas Arheologu biedrība | 1 lekcija | 7 |
| 42. | I. Ļaviņa lekcija | Baltija un Skandināvija viduslaiku islāma autoru priekšstats | Latvijas Arheologu biedrība | 1 lekcija | 7 |
| 43. | Lekcija | Arheologu pētījumi Latvijā 2012. g. | Latvijas Arheologu biedrība | 1 lekcija | 4 |
| 44. | Iepazīšanās ar ekspozīciju | Latvijas Tautas frontes muzeja jaunās ekspozīcijas apskate | LNVM | 1 ekskursija | 30 |
| 45. | Lekcija un tikšanās ar R. Zariņa mazdēlu Aivaru Celmiņu | Rihardam Zariņam veltīts pasākums | LR Akadēmiskā bibliotēka | 1 lekcija | 3 |
| 46. | Ekskursiju vadītāju atestācija | LNVM pamatekspozīcija. Latvijas senvēsture. | LNVM | 2 stundas | 1 |
| 47. | Ekskursiju vadītāju atestācija | LNVM pamatekspozīcija. Latvija viduslaikos un jauno laiku sākumā. Rīgas pils | LNVM | 2 stundas | 1 |
| 48. | Ekskursiju vadītāju atestācija | LNVM pamatekspozīcija. Muiža un muižnieki. Interjers 18.–19.gs. | LNVM | 2 stundas | 3 |
| 49. | Ekskursiju vadītāju atestācija | LNVM pamatekspozīcija. Zemnieku dzīvesveids. | LNVM | 2 stundas | 1 |
| 50. | Ekskursiju vadītāju atestācija | LNVM pamatekspozīcija. Latvijas Republika (1918 – 1940). | LNVM | 2 stundas | 2 |
| 51. | Restauratoru atestācija | Kultūrvēsturisko objektu fizikāli ķīmiskās izpētes speciālists, kvalifikācija - restaurators. | LNVM | 1 diena | 1 |
| 52. | Restauratoru atestācija | Gleznu restaurācija, kvalifikācija - meistars. | LNVM | 1 diena | 1 |
| 53. | Restauratoru atestācija | Metāls un arheoloģiskais materiāls, kvalifikācija - restaurators. | LNVM | 1 diena | 1 |

Pielikums Nr. 15
Reklāmas aktivitātes

| Notikums | Izmantotie reklāmas veidi |
|--|--|
| Ģimenes dienu pasākumi | <p>Drukātā reklāma: reklāma drukātajos medijos - publikācijas un reklāmas laukums (žurnāli „Spicīte”, „Ilustrētā Pasaules Vēsture”, „Ieva”).</p> <p>TV reklāma: sižets (LNT „Labvakar, Latvija”).</p> <p>Radio reklāma: sižets (SWH)</p> <p>Internetā reklāma: informācija sociālo tīklu Facebook, Twitter profilos.</p> <p>Pasākumu relīzes interneta portālos.</p> <p>Informācija muzeja mājas lapā.</p> <p>E-pasta vēstules: mērķauditoriju grupām (bērnu dārzi, pamatskolas).</p> <p>Reklāmas afiša: izvietota bibliotēkā</p> |
| Izstāde „100 Latvijas vēstures relikvijas”. | <p>Reklāma radio: Raidījumu cikls par 100 Latvijas vēstures relikvijām ar direktora vietnieces zinātniskajā darbā I. Zeibārtes piedalīšanos (Latvijas Radio 4 Doma laukums).</p> <p>Interneta reklāma: rakstu sērija par izstādes priekšmetiem („Delfi”).</p> <p>Informācija sociālo tīklu profilos (<i>Facebook, Twitter</i>).</p> <p>Relīzes ziņu portālos u.c. mājas lapās.</p> <p>E-pasta vēstules: mērķauditoriju grupām (vispārizglītojošajām mācību iestādēm)</p> <p>Drukātā reklāma: informācija par izstādi (žurnālā „Pastaiga”, Rīgas TIC bukletā).</p> <p>Akcija: LNVM apmeklējumam žurnāla „Ieva” lasītāju kartes īpašniekiem</p> |
| Muzeja darba popularizēšana. LNVM mērķauditorijas informēšana par muzeja aktuālo piedāvājuma. | <p>TV reklāma: sižeti TV raidījumos ar muzeja speciālistu piedalīšanos (LTV1 „Labrīt, Latvija”, LTV 7 „Skatpunkti” u.c.)</p> <p>Reklāma radio: raidījumi ar muzeja speciālistu piedalīšanos (Radio 1 Ģimenes stunda).</p> <p>E-pasta vēstules: mērķauditoriju grupām</p> |
| Muzeju nakts piedāvājumiem Rīgas pilī, Dauderu un Āraišu arheoloģiskā muzejparka nodaļās | <p>Internetā reklāma: informācija sociālo tīklu <i>Facebook, Twitter</i> profilos.</p> <p>Relīzes un pasākuma pieteikums ar programmu vietējos un starptautiskajos interneta portālos.</p> <p>TV reklāma: raidījums ar muzeju darbinieku piedalīšanos (LTV 1 „100 gramu kultūras”).</p> <p>Drukātā reklāma: informācija Kultūras ministrijas viedajā bukletā</p> |
| Seminārs skolotājiem „20. gs. otrās puses vēstures liecību vākšana, glabāšana un izmantošanas iespējas vēstures mācīšanās skolā” | <p>Interneta reklāma: Relīze muzeja mājas lapā, Vēstures skolotāju biedrības mājas lapā.</p> <p>Informācija sociālo tīklu <i>Facebook, Twitter</i> profilos.</p> <p>E-pasta vēstules: mērķauditoriju grupām (Vispārizglītojošās mācību iestādes, Vēstures skolotāju biedrība)</p> |
| Pasākumi tūrisma veicināšanai | <p>Drukātā reklāma: informācija Kultūras ministrijas izdevumam „Muzeji 2013”, žurnālam “<i>Riga This Week</i>”.</p> <p>Interneta reklāma: informācija muzeja mājas lapā un RTIC mājas lapā.</p> |

| | |
|---|--|
| | E-pasta vēstules: piedāvājuma un aktuālās informācijas izsūtīšana (tūrisma firmām, tūrisma informācijas centriem). |
| Radošās darbnīcas Āraišu arheoloģiskajā muzejparkā | TV reklāma: reportāža (Raidījumā „Labvakar, Latvija” LNT) Interneta reklāma: informācija muzeja mājas lapā. |
| Āraišu svētki | Interneta reklāma: informācija muzeja mājas lapā un ziņu portālos. (aplollo.lv, tvnet.lv) Informācija sociālo tīklu <i>Facebook, Twitter</i> profilos. Informācija sociālo tīklu <i>Facebook, Twitter</i> profilos. |
| Latgaļu vārda svētki | Interneta reklāma: informācija muzeja mājas lapā, ziņu portālos u.c. (delfi.lv, nra.lv, amata.lv,) Informācija sociālo tīklu <i>Facebook, Twitter</i> profilos. |
| Skolotāju diena muzejā | E-pasta vēstules: mērķauditoriju grupām (Vispārizglītojošās mācību iestādes, Vēstures skolotāju biedrība). Drukātā reklāma: drukāts izdales materiāls ar informāciju par muzeja aktuālo piedāvājumu |
| Sabiedrības informēšana par LNVM darbību ierobežotos apstākļos. | Interneta reklāma: profili sociālajos tīklos. Virtuālo izstāžu par muzejā aktuālajiem notikumiem izveide un augšupielāde LNVM <i>Youtube</i> kanālā. |
| Pasākumu cikls, sagaidot LR proklamēšanas dienu un Lāčplēša dienu | E-pasta vēstules: mērķauditoriju grupām (vispārizglītojošajām mācību iestādēm, pirmsskolas izglītības iestādēm, Vēstures skolotāju biedrībai). |
| Lāčplēša diena | Drukātā reklāma: publikācija par pasākumu (žurnālā „Ilustrētā Junioriem”). Interneta reklāma: Informācija sociālo tīklu <i>Facebook, Twitter</i> profilos. Radio reklāma: informācija par pasākumu (Latvijas Radio 1, Latvijas Radio 4 Doma laukums). |

Pielikums Nr. 16

Pakalpojumi un piemērotas vides nodrošināšana invalīdiem

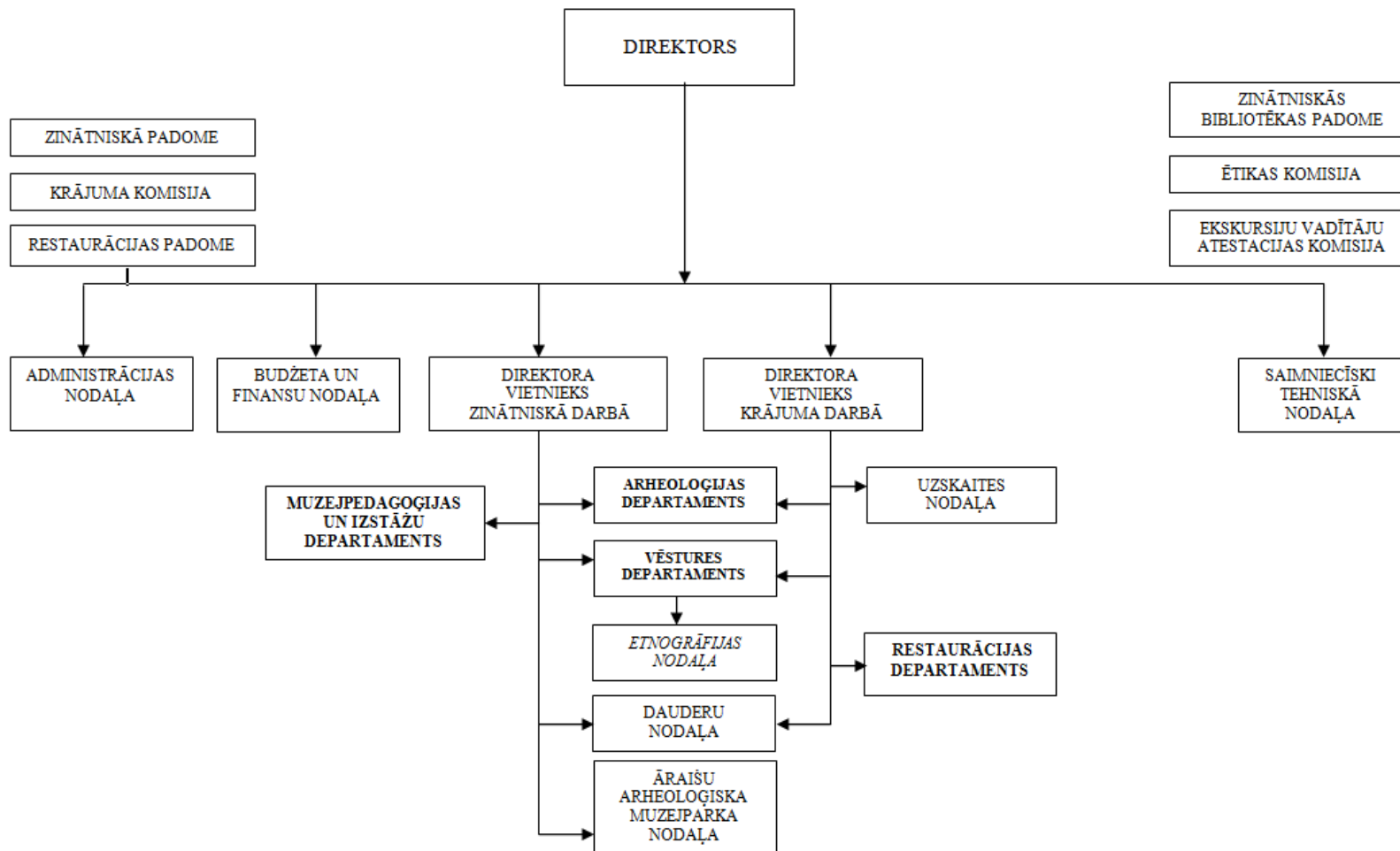
| Nr. | Infrastruktūras piemērotība invalīdiem ar funkcionāliem traucējumiem | Informācijas saņemšanas nodrošināšana redzes invalīdiem | Informācijas saņemšanas nodrošināšana dzirdes invalīdiem | Informācijas saņemšanas nodrošināšana citām invalīdu grupām |
|-----------------------------------|--|---|---|--|
| 1 | 2 | 3 | 4 | 5 |
| Vispārīgs situācijas raksturojums | | | | |
| | <p>Situācija līdz 20. jūnijam - ugunsgrēkam Rīgas pilī: Muzejs izvietots Rīgas pils 3. un 4. stāvā, nav pieejams lifts un uzbrauktuves ratiņkrēsliem, tādēļ nav piemērots cilvēkiem ar funkcionāliem traucējumiem. No 21. jūnija ekspozīcija un izstāžu zāles apmeklētājiem slēgtas. Āraišu arheoloģiskā muzejparka vide ir daļēji atbilstoša cilvēkiem ar funkcionāliem traucējumiem. Āraišu ezerpilī un Pilsdrupās vides nepiemērotības dēļ nav iespējams iekļūt cilvēkiem ratiņkrēslos. LNVM Dauderu nodaļa atrodas vēsturiskā ēkā, kuras vide nav piemērota cilvēkiem ar funkcionāliem traucējumiem. Iekļūšanai ēkā un lai pārvietotos pa to nepieciešams izmantot kāpnes.</p> | <p>Situācija līdz 20. jūnijam - ugunsgrēkam Rīgas pilī: LNVM pamatekspozīcijā izvietoti 4 stendi vājredzīgiem un neredzīgiem apmeklētājiem, kuros izvietoti taktilie eksponāti un anotācijas Braila rakstā. Pēc pieprasījuma tiek vadītas ekskursijas un muzejpedagoģiskās programmas cilvēkiem ar redzes traucējumiem, tajās izmantojot taktilos eksponātus un atdarinājumus. No 21. jūnija ekspozīcija un izstāžu zāles apmeklētājiem slēgti.</p> | <p>Muzeja telpās izvietotas plašas anotācijas, kas ļauj cilvēkiem ar dzirdes traucējumiem iepazīties ar pamatekspozīciju un izstādēm. No 21. jūnija ekspozīcija un izstāžu zāles Rīgas pilī apmeklētājiem slēgti.</p> | <p>Ekskursijas un muzejpedagoģiskās programmas tiek piemērotas arī cilvēkiem ar garīgās attīstības traucējumiem. No 21. jūnija ekspozīcija un izstāžu zāles Rīgas pilī apmeklētājiem slēgti.</p> |
| Pārskata gadā paveiktais | | | | |

| | | | |
|--|--|---|---|
| Vadīta nodarbība nodaļā Dauderi, piemērojot muzejpedagoģisko programmu ēkas pirmajam stāvam. Praktizētas izbraukumlekcijas. LNVM galvenajā ēkā, Rīgas pili tehniskas izmaiņas nav bijis iespējams veikt sakarā ar Rīgas pils plānotajiem rekonstrukcijas darbiem. Praktizētas izbraukumlekcijas. | Vadītas ekskursijas un muzejpedagoģiskās programmas, kurās izmantojami taktilie eksponāti. | Veidojot izstādes, tās nodrošinātas ar anotācijām un tekstuālo pavadmateriālu. | Piemērotas un vadītas ekskursijas un muzejpedagoģiskās programmas cilvēkiem ar garīgās attīstības traucējumiem, kā arī praktizētas izbraukumlekcijas. Uzsākta sadarbība ar Latvijas Autisma apvienību un novadīta nodarbība skolotājiem par muzeja piedāvātajām iespējām konkrētajai auditorijai. |
| Ieceres | | | |
| Iecere turpināt muzeja izbraukumlekcijas. Rīgas pils muzeja daļas rekonstrukcijas plānā paredzēti lifti, uzbrauktuves, atbilstošas durvis, sanitārie mezgli. | Iecere papildināt taktilo eksponātu klāstu nodarbībām. | Veidojot izstādes un jauno ekspozīciju, tās arī turpmāk nodrošināt ar anotācijām un tekstuālo pavadmateriālu. | Iecere turpināt muzeja izbraukumlekcijas. Turpināt piemērot muzejpedagoģiskās programmas un ekskursijas ekspozīcijā cilvēkiem ar garīgās attīstības traucējumiem. |

Pielikums Nr. 17
Muzeja personāls

| | Kopā | Tai skaitā | | |
|---|------|------------|-------------|---------|
| | | Vadītāji | Speciālisti | Pārējie |
| Darbinieku skaits kopā | 103 | 14 | 54 | 35 |
| Tai skaitā: | | | | |
| darbinieku skaits pamatdarbā | 99 | 14 | 54 | 31 |
| darbinieku skaits blakus darbā | 4 | 0 | 0 | 4 |
| No kopējā darbinieku skaita - sievietes | 81 | 11 | 44 | 26 |
| Tai skaitā: | | | | |
| sievietes pamatdarbā | 79 | 11 | 44 | 24 |
| sievietes blakusdarbā | 2 | 0 | 0 | 2 |
| No kopējā darbinieku skaita – ar augstāko izglītību | 64 | 13 | 41 | 10 |
| Darbinieku mainība: Atlaistie: pieņemtie | 9-3 | 1-1 | 2-0 | 6-2 |

Pielikums Nr. 18



2014. gada 30.jūnijs
Direktors:

(A. Radiņš)